

RESTOS DE UNA CASA ÁRABE EN ALMERÍA

R- 3810

En la parte occidental de la ciudad de Almería, en las riberas de la rambla de la Chanca, quedaban todavía — en el año 1936 — vestigios de edificios de muros y algunas torres o aljibes, habitados estas últimas por gentes muy pobres. La población árabe se extendió bastante más hacia el interior de la ciudad por su lugar, hoy deshabitado y cerrado. Los que quedaban allí de tarde en tarde, venían por la Rambla, por donde rondaba la tierra de los barbancoos y dejaban al descubierto a veces algunos calzados, aljibes y fragmentos de cerámica musulmana. Las gentes ponían en los pozos y torres, hechos con los restos de muros viejos solares almerienses.

En esa extensión superficial de unos 5 000 metros cuadrados, que se prolonga por la rambla de la Chanca, al sur por el mar y por una rambla torresada en sus orillas directas, estuvo el gran mercado del «aljibes» — al-bayr —, mercado y mercado de los días de Alj per muros, y así el que había muchos aljibes y baños, según refiere Ibn al-Bayar, que decía Córdoba, Almería ocupaba las riberas de la España Islámica, merced a su comercio con Oriente. Llegaban barcos de Alj al estado autor — llegaban barcos de Alj a España gentes más ricas, más hábiles comerciantes que sus vecinos, se compraban más mercancías, seda, al lino y al derrecha;...



PRIETO VIVES, Antonio

Restos de una casa árabe en Almería.

AL-ANDALUS, X (1945); pp. 170-177

Prieto-Vives, Antonio

RESTOS DE UNA CASA ÁRABE EN ALMERÍA

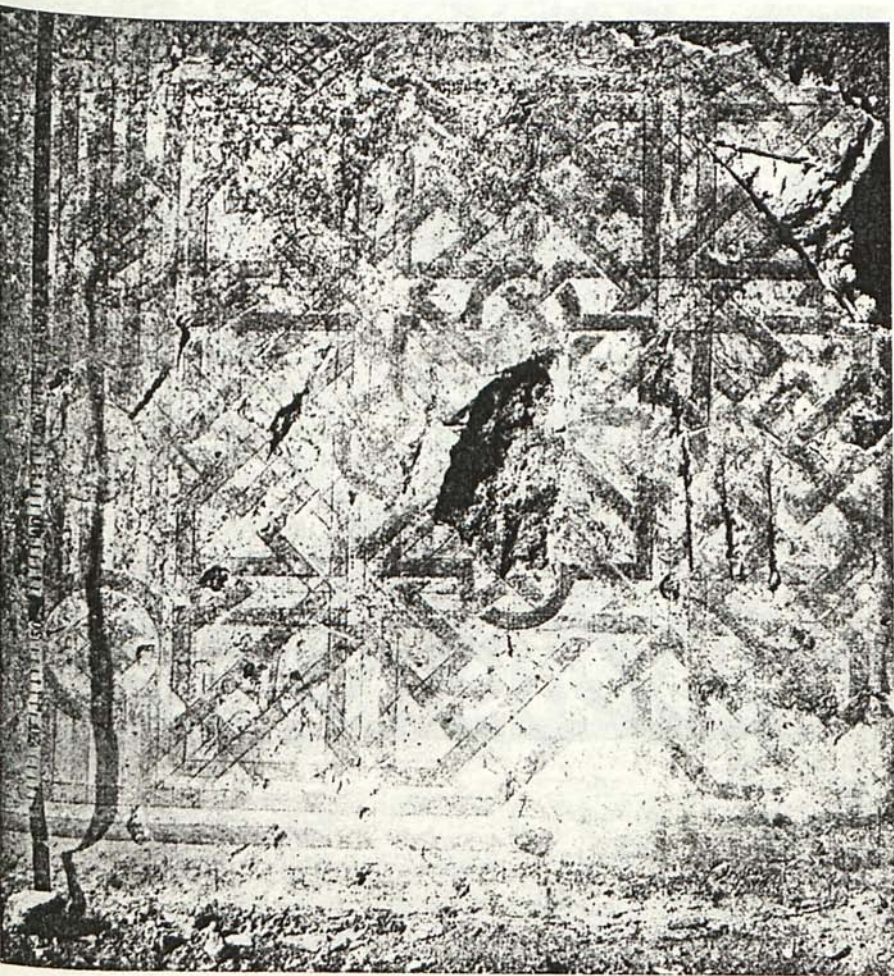
En la parte occidental de la ciudad de Almería, más allá de la rambla de la Chanca <sup>1</sup>, quedaban todavía — nos referimos al año 1936 — restos de lienzos de muros y algunas torres de argamasa, habitadas estas últimas por gentes humildísimas. La población musulmana extendíase bastante más hacia Poniente que la actual por ese lugar, hoy deshabitado y yermo. Las aguas, que, muy de tarde en tarde, corren por la Rambla, van arrasando la tierra de los barrancos y dejan al descubierto restos de muros enlucidos, albercas y fragmentos de cerámica musulmana. Las gentes ponderan las joyas y tesoros hallados entre las ruinas de estos viejos solares almerienses.

En esa extensión superficial de unos 8.000 metros, limitada a poniente por la rambla de la Chanca, al sur por el mar, y por una muralla torreada en sus otras direcciones, estuvo el gran arrabal del «aljibe» — al-Ḥawḍ —, cercado a mediados del siglo XII por muros, y en el que había muchos edificios, bazares, alhóndigas y baños, según refiere Idrīsī. Era el momento en el que, decaída Córdoba, Almería ocupaba la primacía de las ciudades de la España islámica, merced a sus prósperas industrias y a su activo comercio con Oriente. A su puerto — escribe el citado autor — llegaban barcos de Alejandría y de Siria y no había en España gentes más ricas, más industriosas ni más hábiles comerciantes que sus vecinos, ni tampoco más inclinados, unos, al lujo y al derroche; a la acumulación de riquezas, otros <sup>2</sup>.

Doscientos años escasos más tarde, cuando al-ʿUmarī escribía sus *Masālik al-abṣār fī mamālik al-amṣār*, el arrabal al-Ḥawḍ

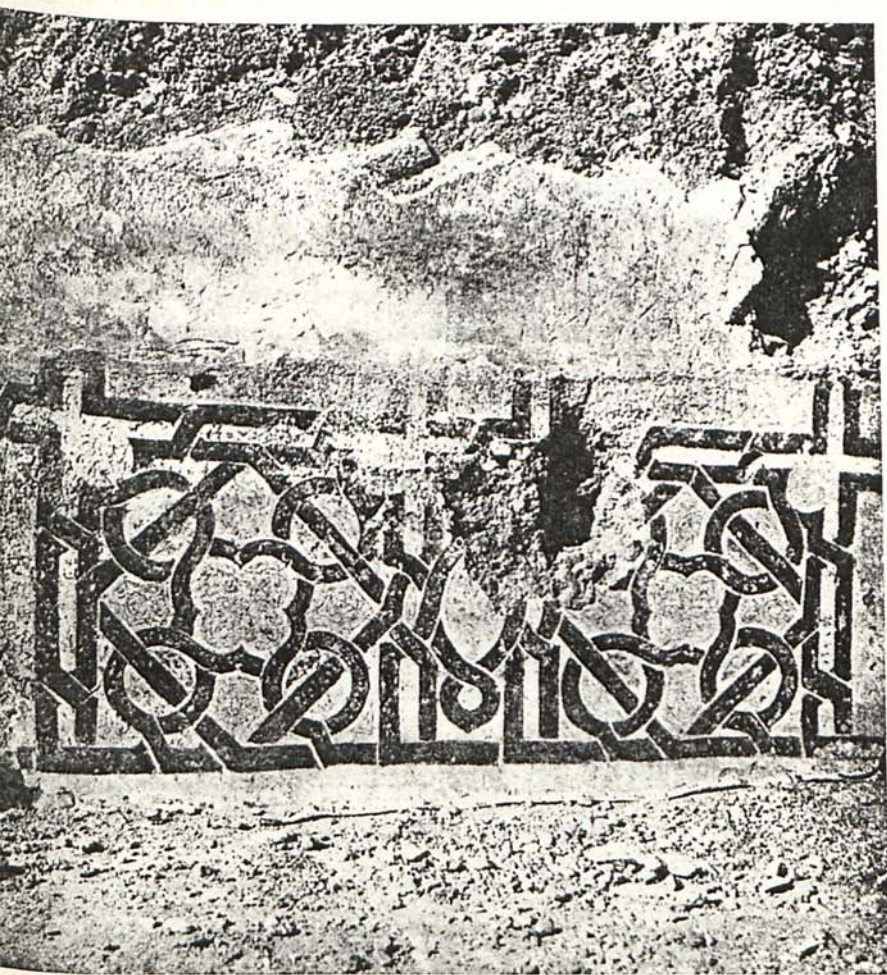
<sup>1</sup> Se llamaba «chanca», palabra que no figura en el *Diccionario* de la Real Academia Española, el lugar donde se preparaba la almadraba, almacén de instrumentos y barcas en el que se cortaban y salaban los atunes.

<sup>2</sup> *Description de l'Afrique et de l'Espagne par Edrisi*, por R. Dozy y M. J. de Goeje (Leiden 1886), texto árabe, pp. 197-198, trad. francesa, pp. 239-241. E. Lévi-Provençal, *La Péninsule Ibérique au Moyen Age d'après le Kitāb ar-Rawḍ al-Miʿtār* (Leiden 1938), pp. 183-184 del texto árabe y 221-223 de la traducción francesa.



*Almería.* — Zócalo pintado en las ruinas de una casa del llano de la Chanca.

*Fot. Torres Molina.*



Almería. — Zócalo pintado en las ruinas de una casa del llano de la Chanca.

*Fot. Torres Motina.*

estaba desierto, y tan sólo los vigilantes nocturnos recorrían los adarves de sus murallas. Al este se extendía la «ciudad vieja», con la mezquita mayor, cuyo *mihṛāb* se conserva en el interior de la iglesia de San Juan, y, aún más a Oriente, había una tercera ciudad, o barrio, el mayor, llamado al-Muṣallā (el oratorio), rodeado de una muralla, de tapial, construída por Jayrān al-<sup>c</sup>Āmirī (403 = 1012 - 419 = 1028) <sup>1</sup>.

Ignoramos la causa que produjo la despoblación completa del arrabal occidental. Desde el año 548 = 1154, en que Idrisi terminó su obra geográfica, hasta el de 738 = 1337, en el que dice al-<sup>c</sup>Umari comenzar su descripción de Andalucía <sup>2</sup>, la ciudad había sufrido no pocas vicisitudes, y en el siglo XIV la riqueza de la Almería almorávide era tan sólo un lejano recuerdo en una población en decadencia. El año 542 = 1147, Alfonso VII, ayudado por genoveses y catalanes, se apoderó de Almería, y en poder de los cristianos siguió hasta que los almohades la reconquistaron en 552 = 1157. Según Maqqarī, la ciudad fué casi totalmente arruinada entonces <sup>3</sup>, pero esa no debe de ser la razón de estar desierto el arrabal al-Ḥawḍ dos siglos más tarde, pues los restos de edificaciones allí halladas son posteriores, como más adelante se dirá, a la mitad del XII. Jaime II de Aragón llegó con un ejército ante los muros de Almería, el mes de rabī<sup>c</sup> I 709 = agosto 1309, y después de poco menos de seis meses de asedio hubo de abandonar la empresa, sin conseguir su propósito <sup>4</sup>.

<sup>1</sup> Ibn Faḍl Allāh al-<sup>c</sup>Umari, *Masālik el Aḥṣār fī Mamālik el Aḥṣār*, I (*L'Afrique moins l'Égypte*, trad. de Gaudefroy-Demombynes [París 1927], p. 239). El dato último en *al-Rawḍ al-Mi<sup>c</sup>ṭār*, antes citado.

<sup>2</sup> Al-<sup>c</sup>Umari, *Masālik el Aḥṣār*, trad. Gaudefroy-Demombynes, p. 224. Pero en la p. 244 dice que Algeciras estaba en poder de los cristianos, y como esto ocurrió en 1344, esa parte hubo de ser redactada entre el citado año y el 1349, fecha de la muerte del autor.

<sup>3</sup> *The History of the Mohammedan Dynasties in Spain*, by Ahmed Ibn Mohammed al-Maqqari, adapt. de don Pascual de Gayangos, II (Londres 1843), p. 336.

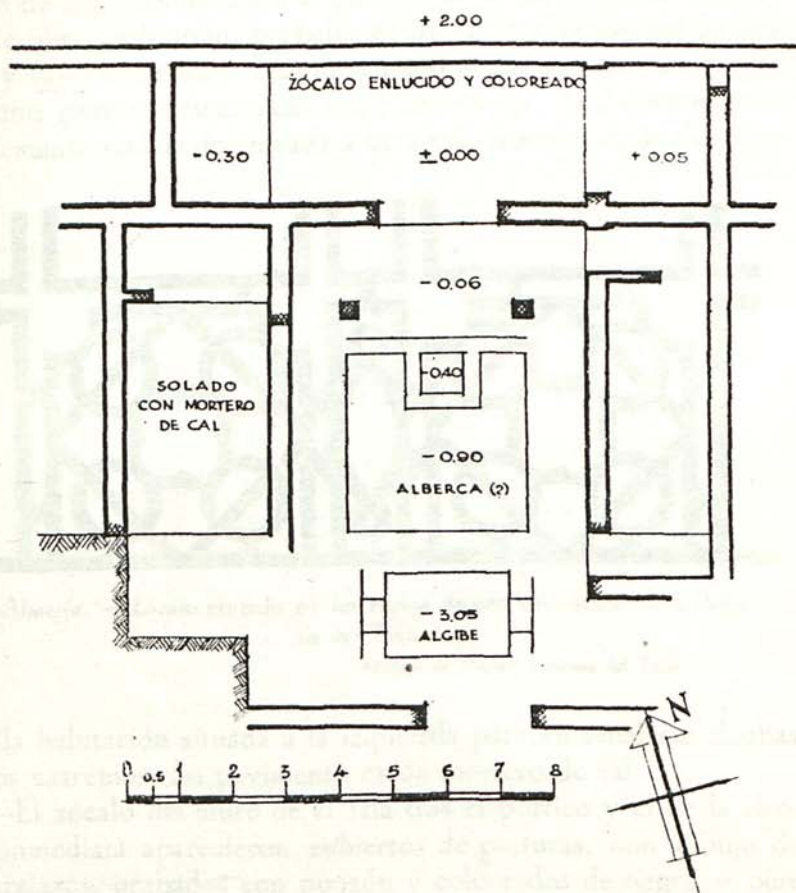
<sup>4</sup> I.-S. Allouche, *La relation du siège d'Almería en 709 (1309-1310, d'après de nouveaux manuscrits de la Durrat al-Ḥiḡāl (Hespéris, XVI, 1933, pp. 122-138).*

La excavación de los restos del arrabal almeriense al-Hawḍ es tentadora. Probablemente proporcionaría el conocimiento de la urbanización de una ciudad hispanomusulmana que fué puerta del Oriente, de la disposición de sus lujosas casas, acordes los restos hallados con la ponderada riqueza de aquélla, y no escasos vestigios de cerámica y yesería. Hace años se pensó en realizarla, quedando aplazada por falta de medios y de tiempo.

Recientemente, la Dirección General de Regiones Devastadas escogió el citado lugar para construir un grupo de viviendas. Hiciéronse unos trabajos de exploración del subsuelo, previos a la formación del proyecto, y, al abrir una serie de zanjas en el extremo sur del llano de la Chanca, aparecieron, a unos dos metros y medio de profundidad, los restos de una casa árabe. El señor Prieto Moreno, Arquitecto Director de la Alhambra, nos envía el dibujo de su planta y los de los zócalos pintados que decoraban los muros. Hay que esperar que se hagan fotografías y planos más detallados, entre ellos, secciones, y que los trabajos de exploración prosigan con todo cuidado, dirigidos por persona preparada para ello. Sería vergonzoso que se perdiera la ocasión, tal vez única, de conocer la organización de un barrio de una ciudad hispanomusulmana de la Edad Media, y el detalle de sus viviendas. Claro que es inútil la labor excavadora si después no se redacta y publica una memoria descriptiva que la relate, como viene ocurriendo desde hace años con lamentable frecuencia. El único que se suele enterar de los detalles vistos en obras realizadas en monumentos de importancia, que desaparecen o quedan ocultos al repararlos, o de lo encontrado en las excavaciones, es el que las dirige, con lo cual se hurtan a la arqueología y a la historia del arte español datos capitales conseguidos con fondos del Estado o de las Corporaciones públicas.

La casa encontrada al abrir las zanjas se dispone en torno a un patio rectangular, limitado por muros en tres de sus lados y abierto por otros tantos arcos en el septentrional, siendo de mucha mayor luz el del centro que los laterales. Daban entrada a un pórtico en cuyo fondo se abría una gran puerta, de 2,20 metros de ancho, paso a una sala rectangular con piso 6 centímetros más elevado que el de aquél, y con una alcoba a la derecha, se-

ñalada por dos pequeñas pilastras sobre las cuales iría un arco o dintel, y por los 5 centímetros de mayor elevación de su pavimento. Al otro extremo, el plano señala una parte rectangular,

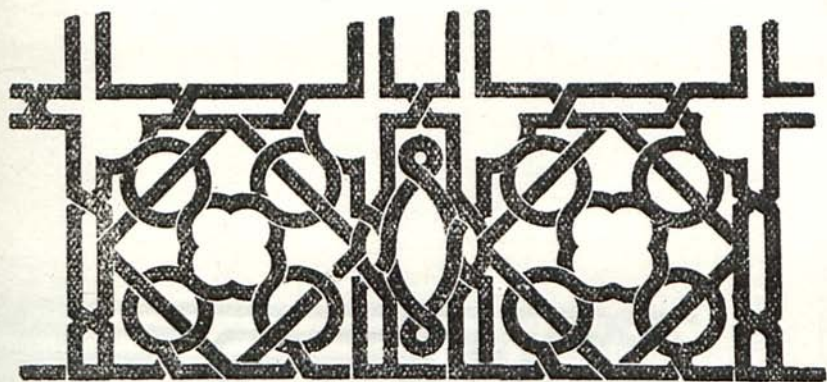


Almería. — Planta de las ruinas de una casa árabe en el llano de la Chanca.

Plano de Emilio Perales.

con el piso 30 centímetros más bajo. En los costados del patio se abrían salas rectangulares, ocupando casi toda su longitud. La entrada de la vivienda parece que estuvo en el ángulo sudeste, y no la acusa el plano por no haberse acabado de excavar o por haber desaparecido en esa parte los restos de edificación.

En el centro del patio hay una amplia alberca cuadrada, de 0,90 metros de profundidad, en comunicación con un pequeño aljibe, de 3,05, que ocupa la parte meridional del patio. En el muro de aquélla inmediato al pórtico se ve un pequeño cuadrado de obra, indicando, probablemente, el emplazamiento de una pila y caño o surtidor. Limita el patio a sur un muro en el que hay una puerta, descentrada respecto a su eje, de 2 metros; probablemente será la de entrada a otra sala frontera de la descrita.



Almería. — Zócalo pintado en las ruinas de una casa árabe en el llano de la Chanca.

\*Dibujo de Manuel Almansa del Valle.

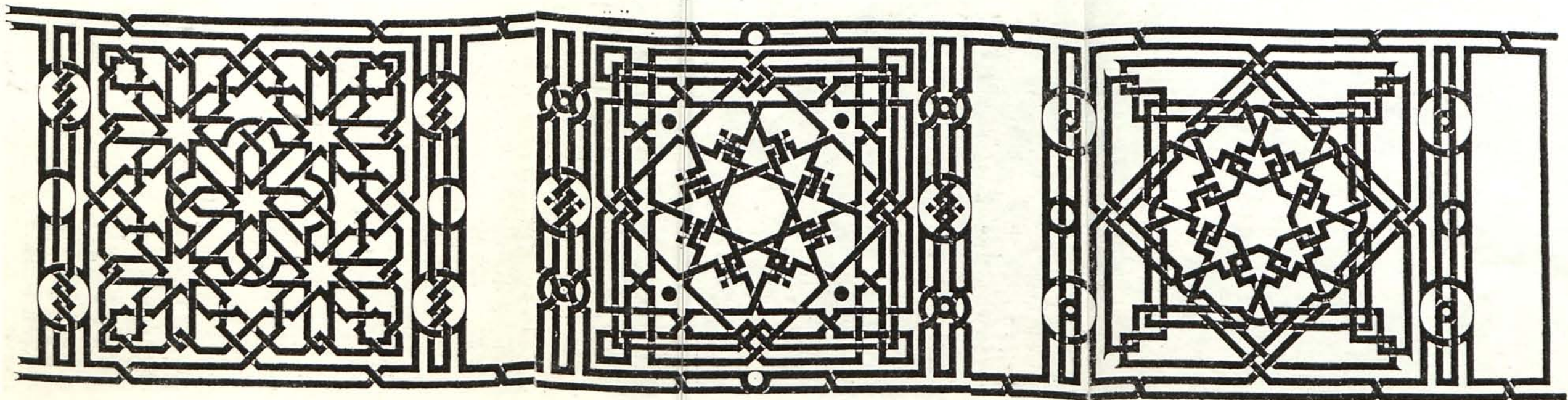
En la habitación situada a la izquierda parecen señalarse alcobas a los extremos. Su pavimento es de mortero de cal.

El zócalo del muro de la sala tras el pórtico y el de la alcaoba inmediata aparecieron cubiertos de pinturas, con dibujo de entrelazos, grabados con punzón y coloreados de negro y ocre sobre fondo blanco. Han sido cuidadosamente arrancados para conservarlos en sitio donde no se deterioren.

Estos zócalos pintados, de muy bella traza, pertenecen a la misma serie, que completan, de los publicados en el número XI de la *Crónica*<sup>1</sup>. Son de lazos rectos y curvos, combinados en

<sup>1</sup> *Los zócalos pintados en la arquitectura hispanomusulmana*, por Leopoldo Torres Balbás, apud *Crónica arqueológica de la España musulmana*, XI (AL-ANDALUS, VI [1942], pp. 395-417).

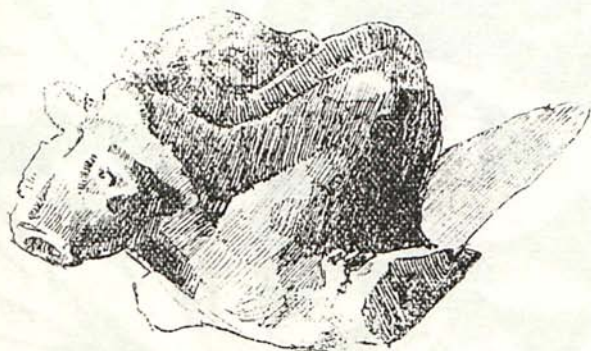




0 0,5 1 2 3 4 5 6 7 8 9 10 dm.

Almería. — Zócalo pintado en las ruinas de una casa árabe del llano de la Chanca.

ingeniosos y variados dibujos. Los curvos tienen fina decoración de ataurique en los espacios libres, entre las cintas. Su mayor semejanza es con los restos de zócalos pintados del Castillejo, de la Huerta de Murcia <sup>1</sup>, atribuidos al tercer cuarto del siglo XII; con los de la capilla del castillo de Brihuega, del siguiente, y con los de la llamada torre de Hércules, de Segovia, que se creen de hacia 1300. Los de Almería, de trazas complicadas de lazo y decoración floral, no pueden ser anteriores al pe-



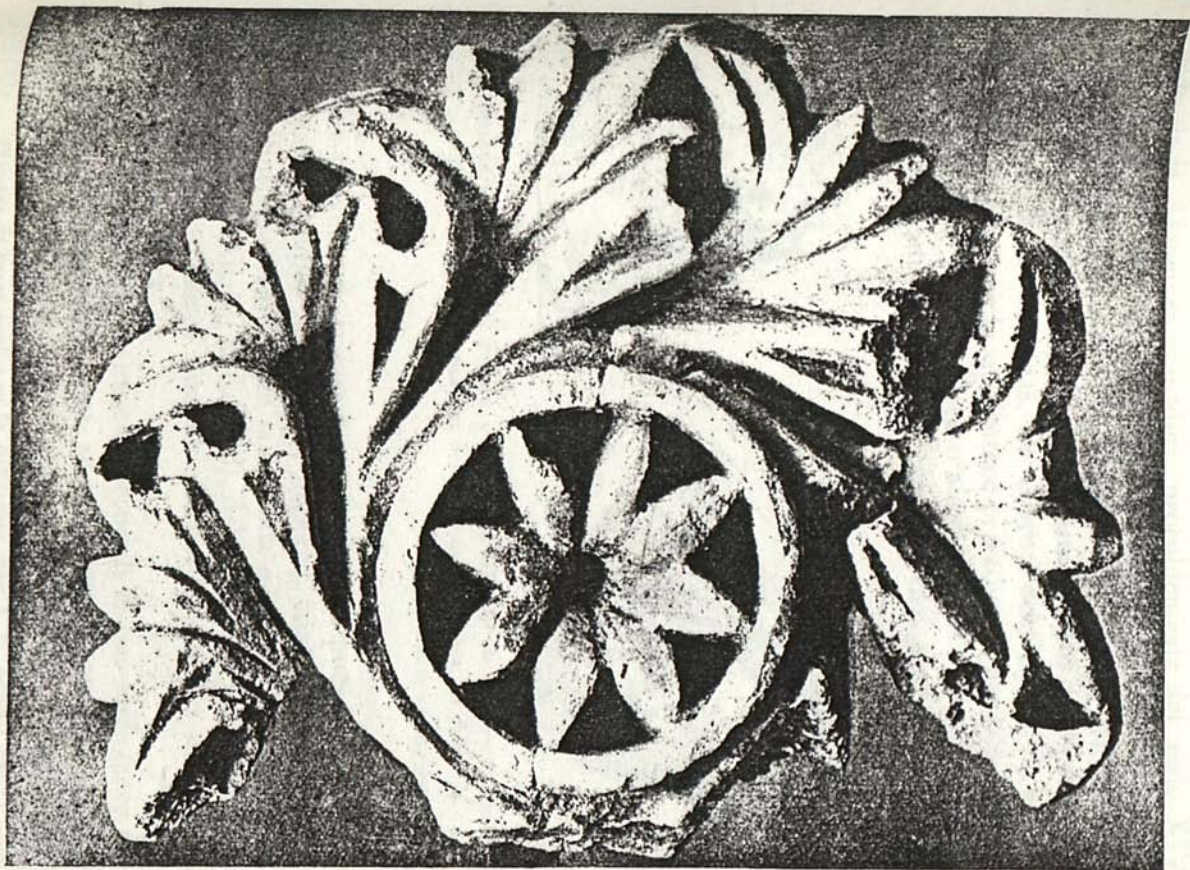
*Granada.* — Alhambra. Surtidor de una vasija encontrada en el aljibe de una casa del llano de la Chanca, en Almería.

*Dibujo de R. Vázquez Molezún.*

ríodo almohade, y es más prudente atribuirlos al siglo XIII que a los últimos años del anterior. Constituyen el único dato, hasta ahora conocido, para fechar la vivienda descrita. Un fragmento de decoración de yeso aparecido en el aljibe, con hojas digitadas y una margarita dentro de una circunferencia, parece ser algo anterior. Pero su hallazgo en ese lugar no prueba que perteneciese a la casa descrita.

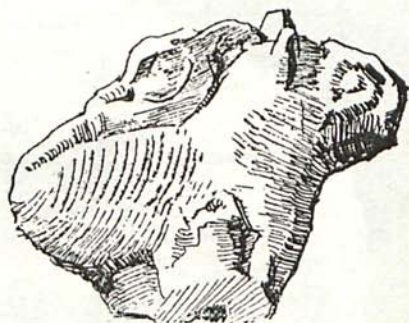
La disposición de ésta no es nueva. Otras dos se han publi-

<sup>1</sup> Un fragmento conservado en el Museo Arqueológico de Murcia se publicó en el artículo citado; dibujos de otros, hoy desaparecidos, posee don Manuel Gómez-Moreno.



Granada. — Alhambra. Fragmento de decoración de yeso, hallado en el aljibe de una casa del llano de la Diputación de Almería — Biblioteca. Restos de una casa árabe en Almería. p. 11  
Chancá, en Almería.

cado de la Alhambra granadina, probablemente del siglo XIV, que la tienen muy semejante, con pórtico o galería única en su patio, orientada para recibir el sol de mediodía o saliente <sup>1</sup>. En Fustāt — el viejo Cairo — se han excavado casas de los siglos XI y XII con plantas análogas. De Oriente debió, pues, de venir el tipo a España, pero lo que parece privativo de nuestro país es la sala rectangular con la alcoba o alcobas a sus extremos, disposición no existente en las casas egipcias. Esas alcobas así situadas



Granada. — Alhambra. Frente y perfil del surtidor de una vasija encontrada en el aljibe de una casa del llano de la Chanca, en Almería.

Dibujo de R. Vázquez Molezún.

pueden provenir de la casa hispanorromana, pues se han excavado ruinas de *villas* de la época imperial, como la de Cuevas de Soria (Soria), construída en la segunda mitad del siglo II, y la de Almenara de Adaja (Valladolid), del siglo II al III, con pilastras arimadas a los muros limitando *cubicula* situados al fondo de salas rectangulares <sup>2</sup>.

En el aljibe, cuya situación recuerda el que suele tener en la casa helenística mediterránea, se encontraron varias piezas de al-

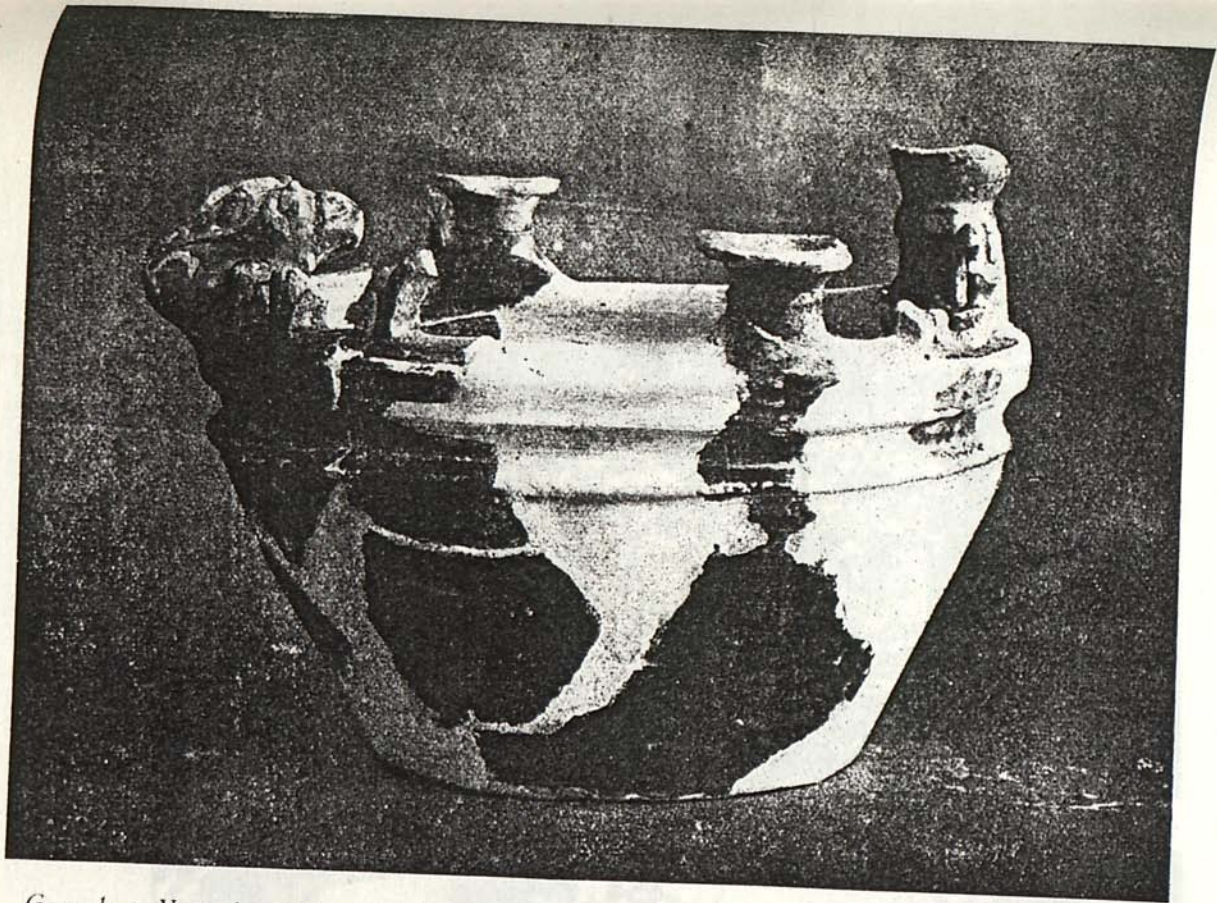
<sup>1</sup> *Plantas de casas árabes en la Alhambra*, por T. B., apud *Cronica arqueológica de la España musulmana*, I (AL-ANDALUS, II [1934], pp. 380-387).

<sup>2</sup> *La «villa» romana de Cuevas de Soria*, por Blas Taracena (*Investigación y Progreso*, IV [1930], pp. 78-80); G. Nieto, *La villa romana de Almenara de Adaja (Valladolid)* (*Boletín del Seminario de Estudios de Arte y Arqueología de la Universidad de Valladolid*, IX [1942-43], pp. 197-198).



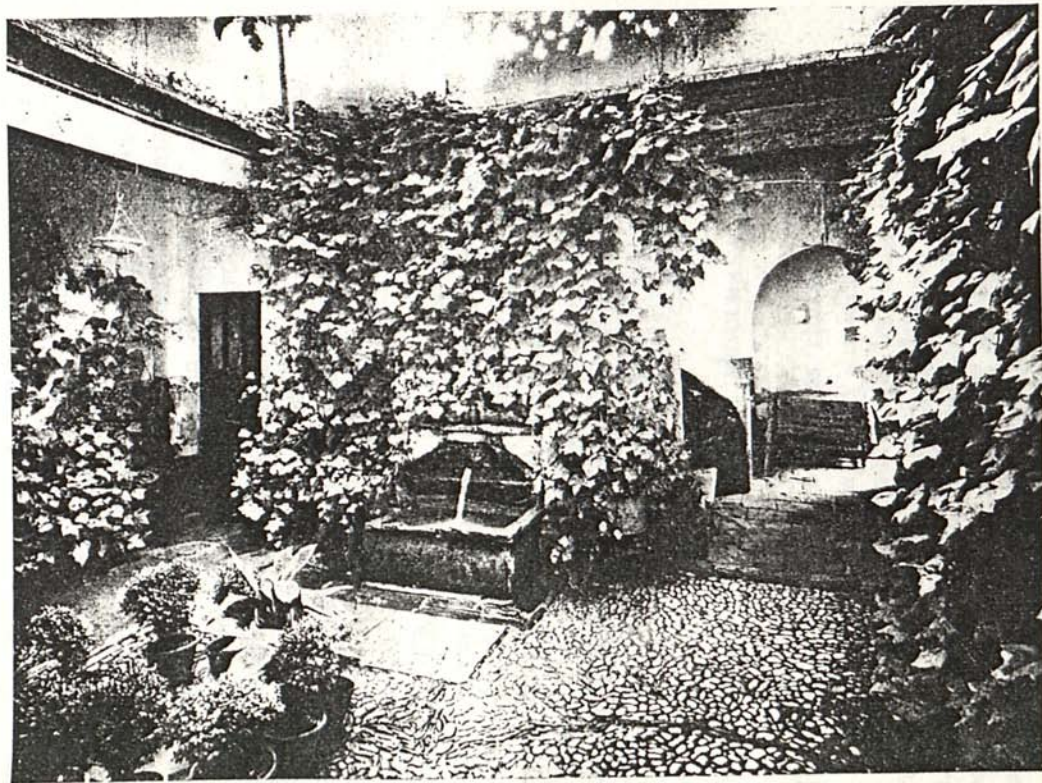


*Granada.* — Alhambra. Tinaja de cerámica estampada, sin vidriar, encontrada en el aljibe de una casa del llano de la Chanca, en Almería.



Granada. — Vasija de cerámica vidriada en verde, encontrada en el aljibo de una casa del llano de la Chanca,

Diputación de Almería — Biblioteca. Restos de una casa árabe en Almería, p. 14 en Almería.



*Granada.* — Alhambra. Patio de la «casa del Polinario» antes de las obras.

*Fot. Torres Molina.*

farería, entre ellas una pequeña tinaja de barro cocido sin vidriar, con decoración estampada de arquillos trebolados e inscripciones cúficas y rosetas. Su altura, después de la reconstrucción, es de 71 centímetros y de 58 el diámetro máximo. Otros fragmentos de cerámica vidriada de color verde, interior y exteriormente, han permitido reconstruir también una vasija de forma tronco-cónica, de 21 centímetros de altura, 33 de diámetro máximo, con un canal en su borde para la circulación del agua, que entraba en él desde una boquilla, saliendo por un surtidor frontero en forma de pequeño león de ojos saltones y cola dispuesta a lo largo del espinazo, que la echaba por la boca. Otras dos boquillas intermedias, más bajas que la de entrada, servirían para disminuir la presión, y de salida, en caso de caudal excesivo <sup>1</sup>.

En el llano de la Chanca, terreno fértil siempre en hallazgos arqueológicos, se encontraron por el mismo tiempo que los restos de la casa, otros fragmentos cerámicos y de yeserías, y dos pequeños capiteles de alabastro de 13 centímetros de altura, tal vez de huecos gemelos. Lo mismo que los trozos de alfarería hallados en el aljibe, se han llevado a la Alhambra. — R.

#### NOTAS SOBRE SEVILLA EN LA ÉPOCA MUSULMANA

~~Se han publicado estudios sobre algunas ciudades hispanomusulmanas, intentando evocar su aspecto y dar idea de su vida urbana en la época islámica, con el auxilio de los restos subsistentes y de referencias históricas y literarias. Ninguno conozco sobre Sevilla, a pesar de haber sido, a partir de la caída del califato cordobés y hasta su conquista en 1248 por Fernando III, la ciudad más importante de la Península, capital, desde un siglo antes, de los dominios del gran imperio almohade a este lado del Estrecho.~~

<sup>1</sup> Nos ha proporcionado los datos sobre la cerámica don Jesús Bermúdez, Director del Museo de la Alhambra.