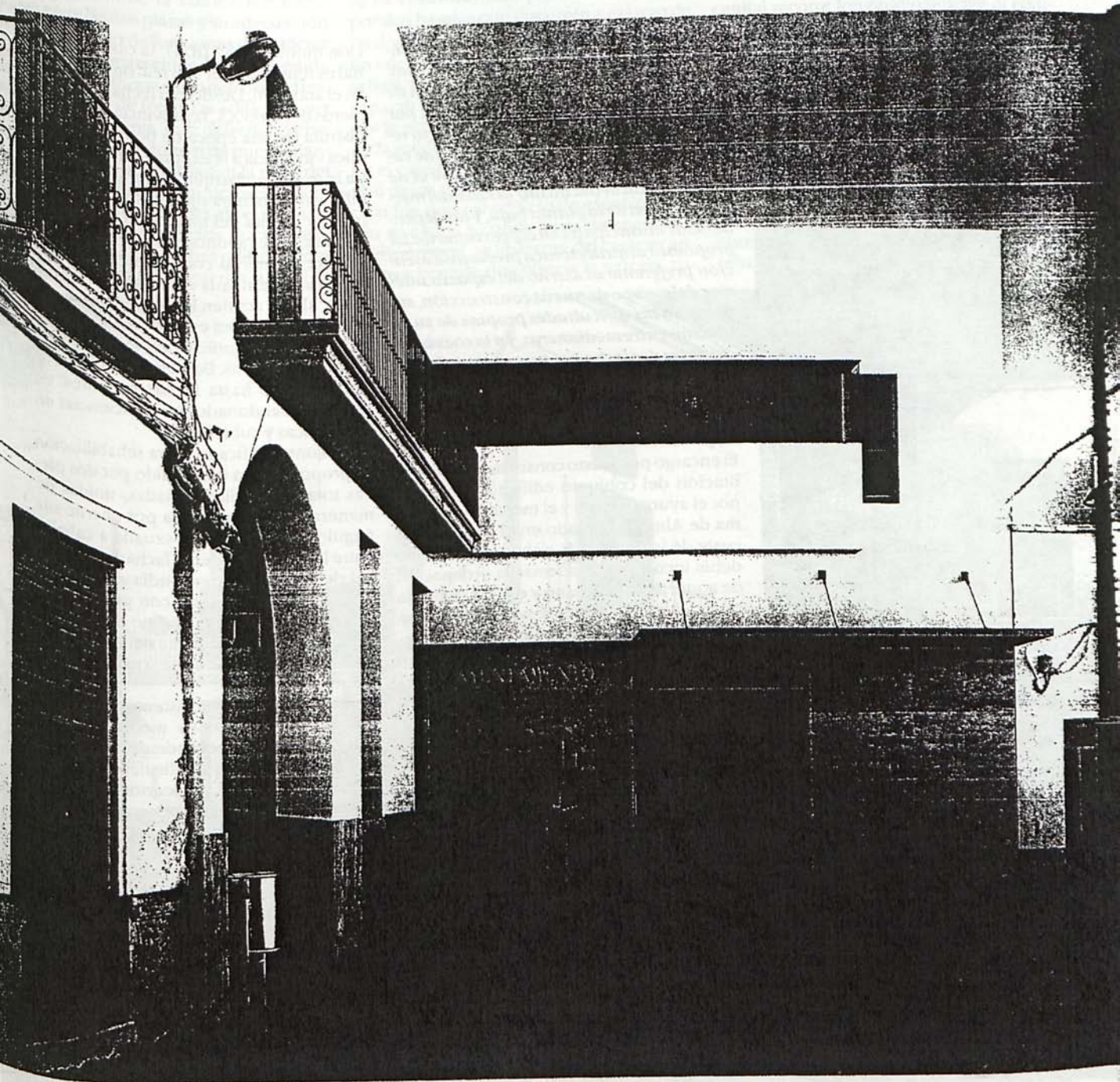


R- 10767

Rehabilitación del ayuntamiento de Alhama de Almería
Refurbishment of the town hall of Alhama de Almería
Andrés López Fernández y Miguel Centellas Soler, arquitectos



Rehabilitación del ayuntamiento de Alhama de Almería
Refurbishment of the town hall of Alhama de Almería
Andrés López Fernández y Miguel Centellas Soler, arquitectos



Bajo estas líneas, perspectiva general del conjunto rehabilitado, integrado por dos cuerpos básicos de edificio, que definen el ángulo sud-oeste de la plaza del Ayuntamiento de la población de Alhama de

Almería. En el extremo izquierdo, puede verse la fachada de la primitiva casa consistorial, construida probablemente a principios del siglo XIX y ampliada y reformada en diversas ocasiones a lo largo del tiempo.

En visión frontal se dispone el segundo edificio, unido de forma un tanto precaria con el primero, a través del ángulo común. En la planta baja de este volumen de nueva construcción se sitúa la nave corres-

pondiente al mercado municipal, mientras que los pisos superiores se destinarán a dependencias administrativas del ayuntamiento, entre las que destacan la sala de plenos, situada en el sector más profundo.

La intervención debe prever la rehabilitación de la primitiva sede del gobierno municipal de la población y la sustitución de una construcción próxima a aquella, por un edificio de nueva planta: el edificio rehabilitado albergaría las funciones de carácter representativo mientras que el de nueva planta debía incluir la nave del mercado, a nivel de la planta baja, y las dependencias municipales en el piso superior. La propuesta arquitectónica presta una atención preferente al diseño del espacio interior del cuerpo de nueva construcción, superando las dificultades propias de su situación entre medianeras, y a la coexistencia de las dos fachadas, preservando la condición emblemática de la edificación del siglo XIX.

La preexistencia

El encargo propuesto consistía en la rehabilitación del conjunto edificado ocupado por el ayuntamiento y el mercado de Alhama de Almería, situado en el ángulo sudoeste de la plaza de la población, a la que debía incorporarse además la ordenación de aquel ámbito urbano y de una segunda plaza, situada en la parte posterior, que se comunicaban mediante un pasaje abovedado que discurría a lo largo del edificio. La intervención pretendía, además de la rehabilitación física del inmueble ocupado por el ayuntamiento y de las plazas colindantes, la recuperación de la vida pública de la zona urbana en la que se ubica, ya que en la actualidad, este sector del casco antiguo del municipio se ve paulatinamente marginado de la actividad ciudadana, en favor de otras zonas periféricas.

Aunque no está documentada la fecha exacta de la construcción del ayuntamiento, se presume que data de primeros del siglo XIX, ya que albergó a los delegados de la Junta de Gobierno que en 1812 juraron la Constitución de Cádiz. Tras la muerte de Fernando VII, ya en el período de regencia de María Cristina, será en 1833 sede del primer municipio electo y testigo de la aplicación del Decreto de Desamortización de Mendizábal en 1836. Durante la restaura-

ción monárquica (1874), la casa consistorial es renovada por una real orden dictada en el año 1876. Desde esta fecha y hasta primeros del siglo XX, la provincia de Almería disfruta de una época de bonanza económica vinculada a la exportación de mineral y a la uva de embarque, circunstancias que influyen de manera significativa en el desarrollo y mejora del municipio de Alhama. El edificio del ayuntamiento es ampliado en este momento con la adición de una planta alta destinada a albergar el salón de actos, al que acuden los vecinos para presenciar los grandes eventos colectivos como los plenos municipales, los sorteos de quintos o subastas. Bajo esta apariencia, ha permanecido hasta fechas recientes, en que fue abandonado por deficiencias en sus fábricas y cubiertas.

El conjunto edificado, cuya rehabilitación se proponía, está constituido por dos piezas totalmente diferenciadas, unidas de manera un tanto precaria por uno de sus ángulos. La edificación situada a caballo entre las dos plazas, en la fachada meridional de la plaza, correspondía a la antigua sede del ayuntamiento, con graves deficiencias constructivas, testigo del devenir histórico y parte integrante del patrimonio de la memoria colectiva de la población de Alhama.

La sede municipal preexistente es una sencilla construcción entre medianeras, de planta sensiblemente cuadrada, desarrollada en tres crujeas perpendiculares al plano de la fachada frontal. Al exterior, el edificio ofrece una imagen perfectamente coherente, aún dentro de su modestia arquitectónica y dimensional, con su rol institucional en la vida de la colectividad: un balcón corrido unifica la composición de los tres huecos del piso superior, reflejo de la estructura tripartita interior, bajo el que se desarrollan los tres portales de la planta baja, claramente diferenciado el que da acceso al corredor abovedado de conexión entre las dos plazas.

El segundo cuerpo, de reciente construcción y nulo interés arquitectónico, se destinaba a mercado y oficinas municipales. Es-



de volumen entre medianeras, de reducida anchura y acusado desarrollo longitudinal, llegaba a asomarse a unas callejuelas situadas en la parte posterior.

La intervención arquitectónica

La actuación a desarrollar debía considerar la rehabilitación de la edificación interpuesta entre las dos plazas y su adecuación para el desarrollo de funciones de carácter representativo, manteniendo en la medida de lo posible su forma e imagen originales, y la demolición de todas las edificaciones del segundo cuerpo, que deberían verse sustituidas por un volumen de nueva planta, en cuyo interior se situarían la nave del mercado y las oficinas municipales. También, debía incluirse en esta ala el salón de plenos, ubicación justificada por requerimientos funcionales. Ambas edificaciones debían conectarse por el interior, a nivel de

la planta superior, por su vértice común. En la antigua sede municipal, se ha preservado estrictamente su imagen exterior, aunque en la ordenación y estructura interior se han introducido modificaciones sustanciales. A nivel del piso superior, el primitivo esquema de tres crujeas longitudinales se ha visto sustituido por otro constituido por dos bandas que discurren a lo largo de las dos fachadas exteriores, delimitadas por un núcleo transversal de servicios; la planta baja, por su parte, se ha convertido en un espacio de apariencia unitaria, presidido por la escalera, que se desarrolla a lo largo de la medianera derecha.

En el caso concreto del segundo volumen, uno de los objetivos básicos de la intervención fue dotar al edificio de espacios que, por su escala y condiciones de apertura y transparencia, se liberaran del carácter angosto y cerrado que ofrecía la parcela, su-

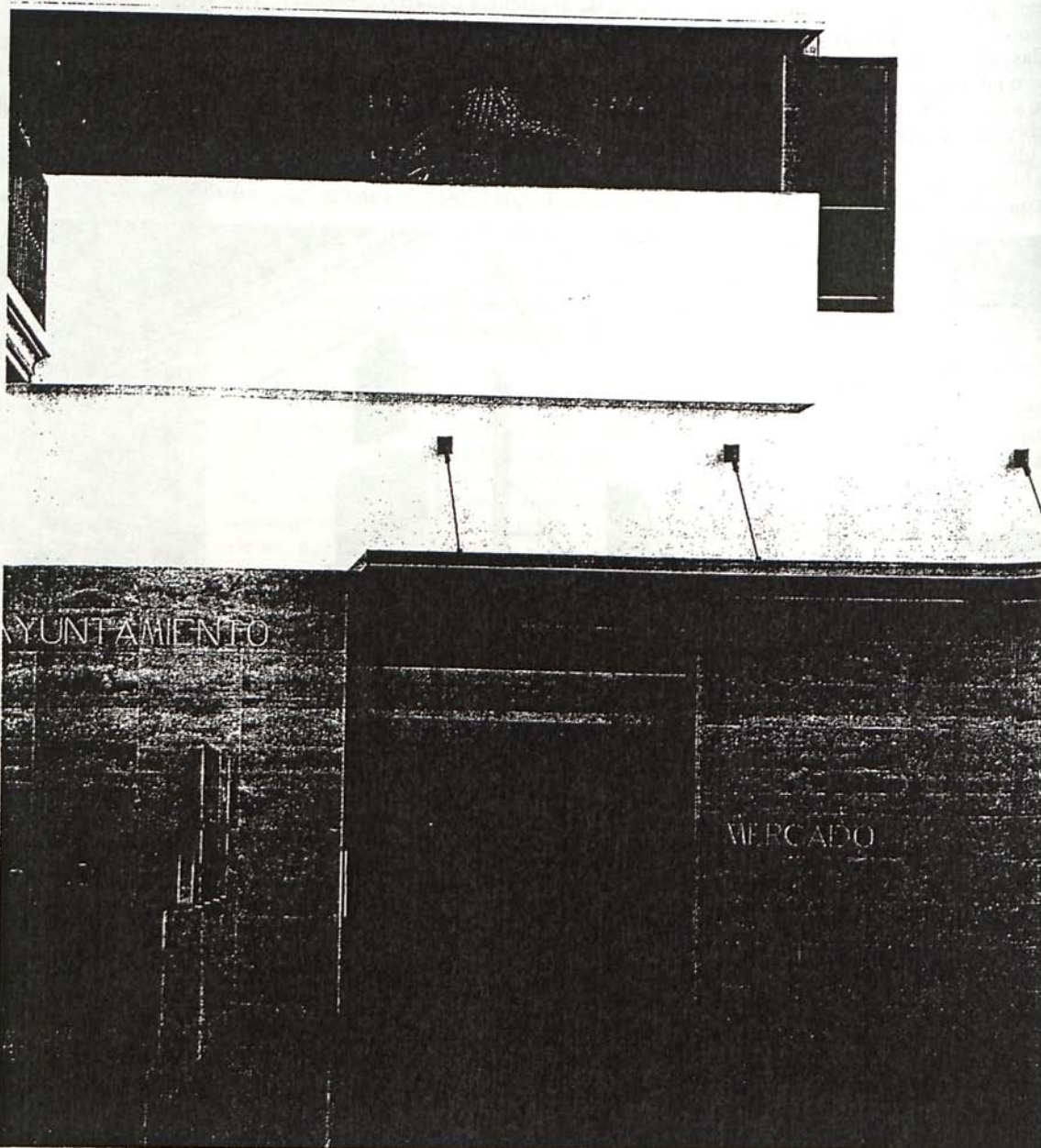
brayando así su cometido público. Para ello, se han incorporado las mínimas particiones necesarias, a partir de la utilización de materiales ligeros, fundamentalmente madera y vidrio, con el objetivo de conservar en el interior la percepción de las dimensiones totales de la parcela.

Un vacío de comunicaciones e iluminación cenital recorre longitudinalmente el edificio, a lo largo de una de las medianeras laterales, supliendo en muchos sentidos el papel que pudiera ejercer una fachada exterior, aquí inexistente. Escaleras, galerías y fugas visuales hacia el paisaje componen este eje, coronado por un lucernario superior, que distribuye luz matizada a las estancias adyacentes, a través de los cerramientos superiores de vidrio de las mamparas divisorias. Piedra de Alhama y madera revisten los sectores más nobles del edificio rehabilitado.



En la página anterior, dos aspectos de detalle de las fachadas exteriores del conjunto. Izquierda, fachada del edificio histórico, con el túnel que establece la comunicación directa entre las plazas entre las que se interpone el edificio; la recuperación de los roles jugados por la edificación en la dinámica de este sector urbano ha sido una de las premisas básicas de la intervención llevada a cabo. La composición tripartita de la planta noble y la balconada longitudinal son recursos arquitectónicos que señalan la condición institucional del inmueble, a pesar de sus dimensiones reducidas. Derecha, línea de contacto entre los dos cuerpos de edificio, junto a la que se dispone el ingreso a la construcción decimonónica; se hace evidente el criterio de establecer nexos evidentes de articulación entre las estructuras compositivas de las dos fachadas, sin que ello suponga en ningún caso la adopción de planteamientos miméticos.

Junto a estas líneas, perspectiva frontal de la fachada del volumen de nueva construcción, con la puerta de acceso a la planta baja ocupada por el mercado municipal. En la doble página siguiente, fachada del edificio histórico correspondiente a la plaza dispuesta en la parte posterior. La gran ventana cuadrada, que preside la composición del paramento, proporciona iluminación y ventilación natural a la sala de reuniones situada en la planta primera de esta edificación.

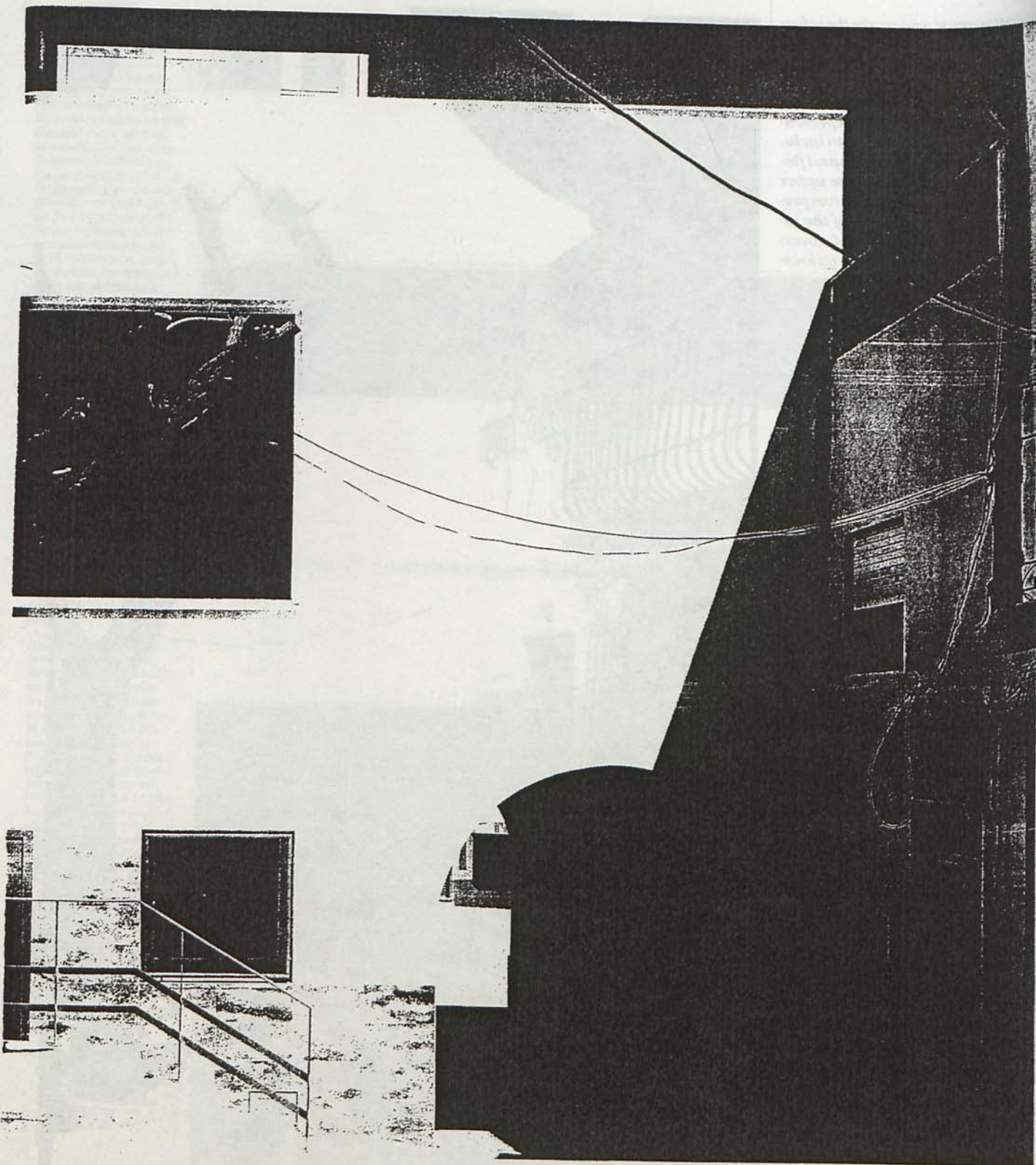


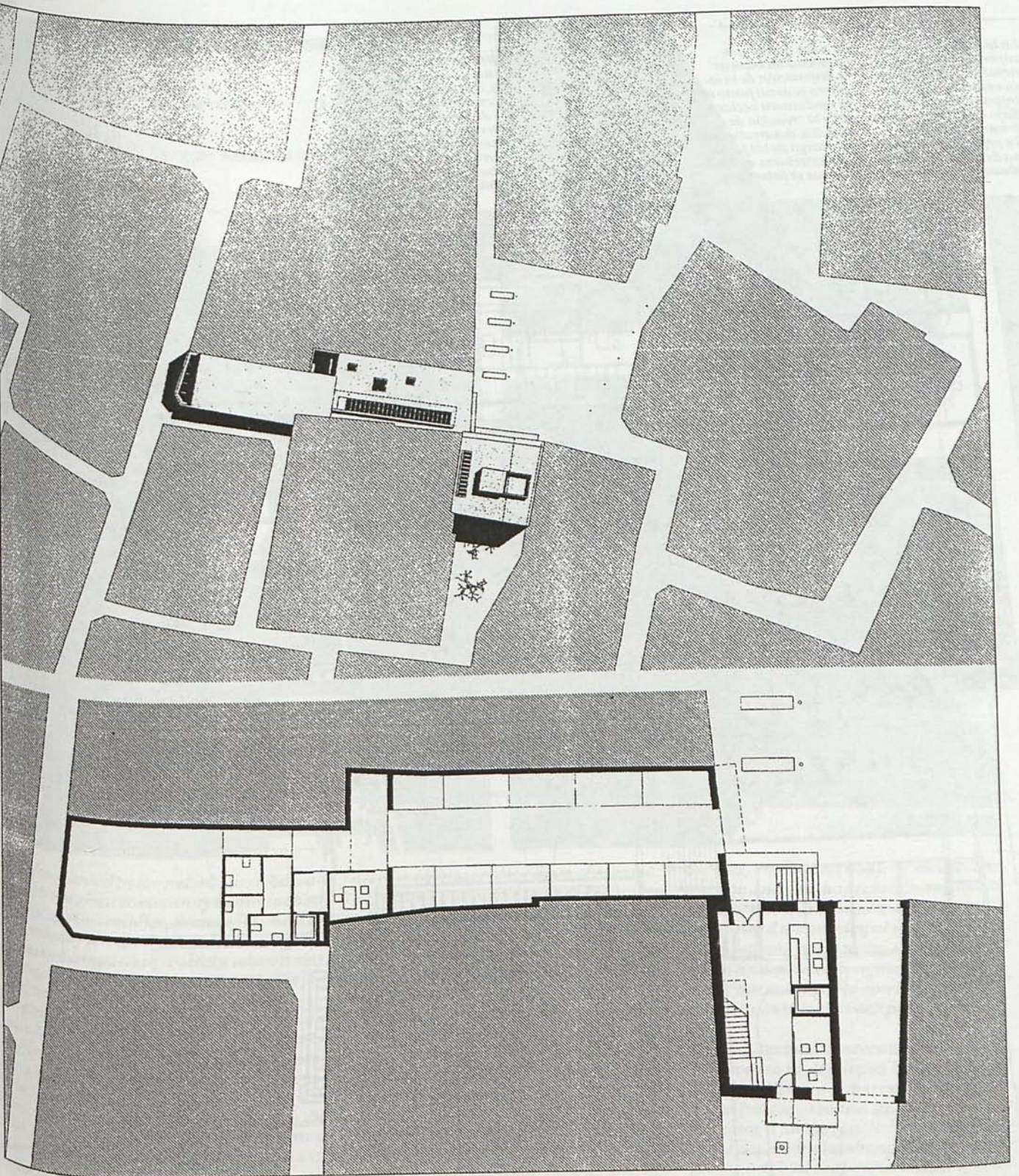
intervention must undertake the refurbishment of the primitive headquarters of municipal government in the town and substitution of a nearby construction with a new building: the refurbished building is to house the functions of a representative nature while the new one is to include the market enclosure on the ground floor and the municipal offices in the upper storey. The architectural proposal gives special attention to the design of the interior space of the newly built body, overcoming the difficulties inherent to its location between party walls and the coexistence of the two façades, preserving the condition of the nineteenth-century construction.

Pre-existence

The commission consisted of refurbishing the built-up complex occupied by the town hall and the market of Alhama de Almería, situated in the south-western angle of the town square, to which also had to be incorporated the development of this urban area and a second square situated in the back street, linked to the first by a vaulted passage running along the side of the building. The intervention also sought to physically rehabilitate the building occupied by the town council and the adjacent squares, to recover the public life of the urban area in which stands, as at present this sector of the municipality's old district is gradually being marginalised from the town's activities in favour of other peripheral areas. Although the exact date of the construction of the town hall is not documented, it is presumed that it dates from the early nineteenth century, as it housed the delegates of the Government Junta who in 1912 swore the Constitution of Cádiz. After the death of Fernando VII and during the period of María Cristina's regency, it was in 1933 the headquarters of the first elected municipality and witnessed the application of Menéndez's 1836 Disentailment Decree. During the restoration of the monarchy (1874), the town hall was renovated by a royal order dictated in the year 1876. From that date and until the early twentieth century the province of Almería enjoyed a period of economic prosperity linked to the exports of minerals and grapes, circumstances that significantly influenced the development and improvement of the municipality of Alhama. The building of the town hall was extended at that time, with the addition of a top storey destined to house the assembly





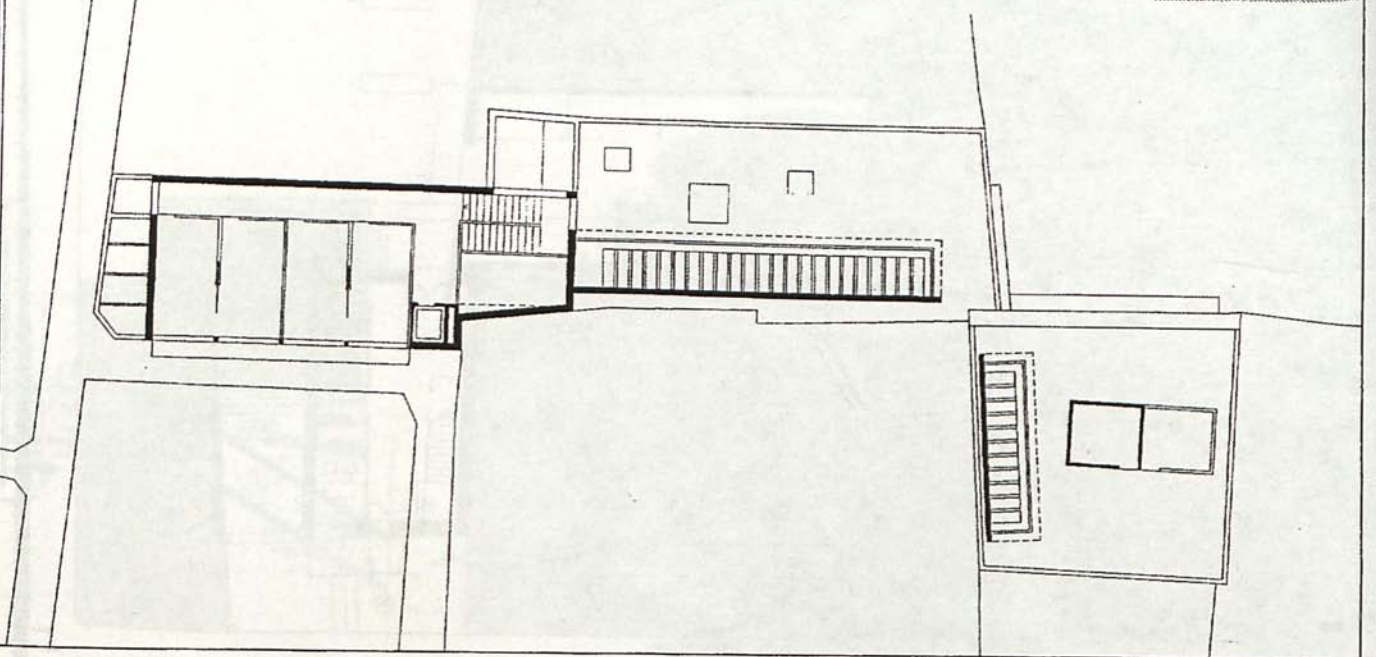
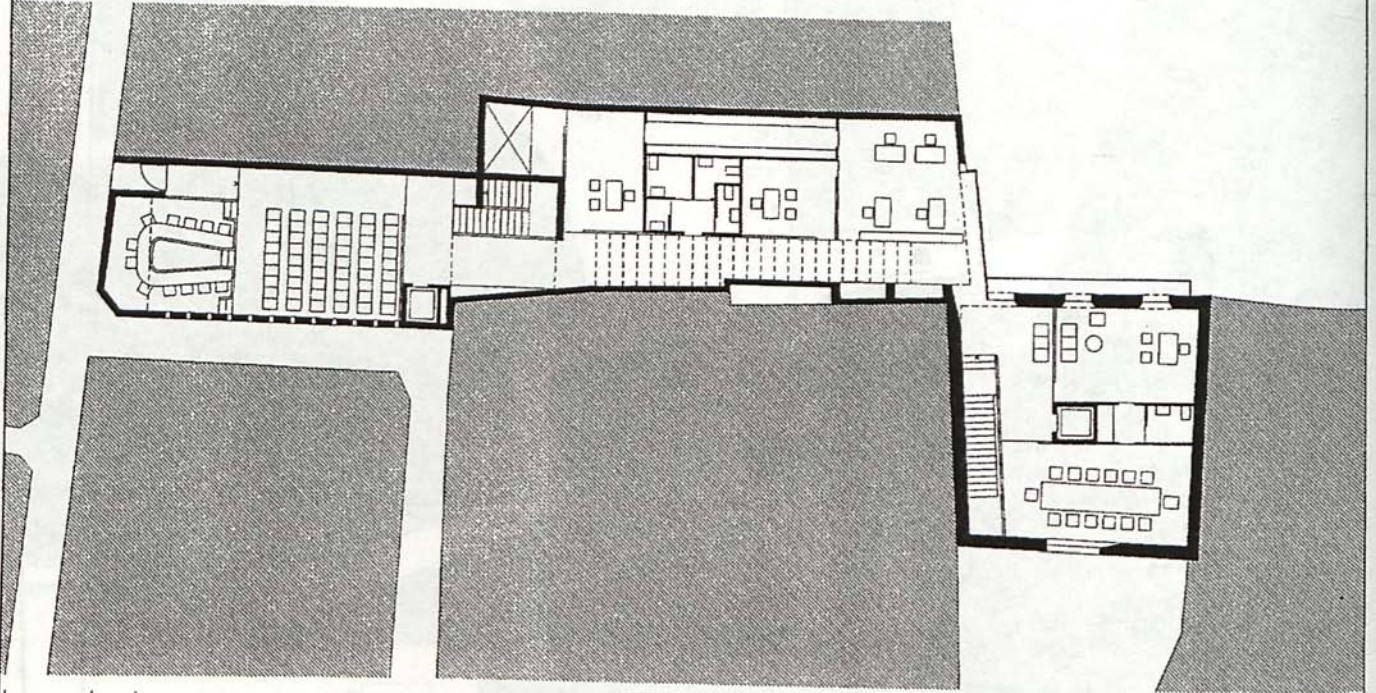


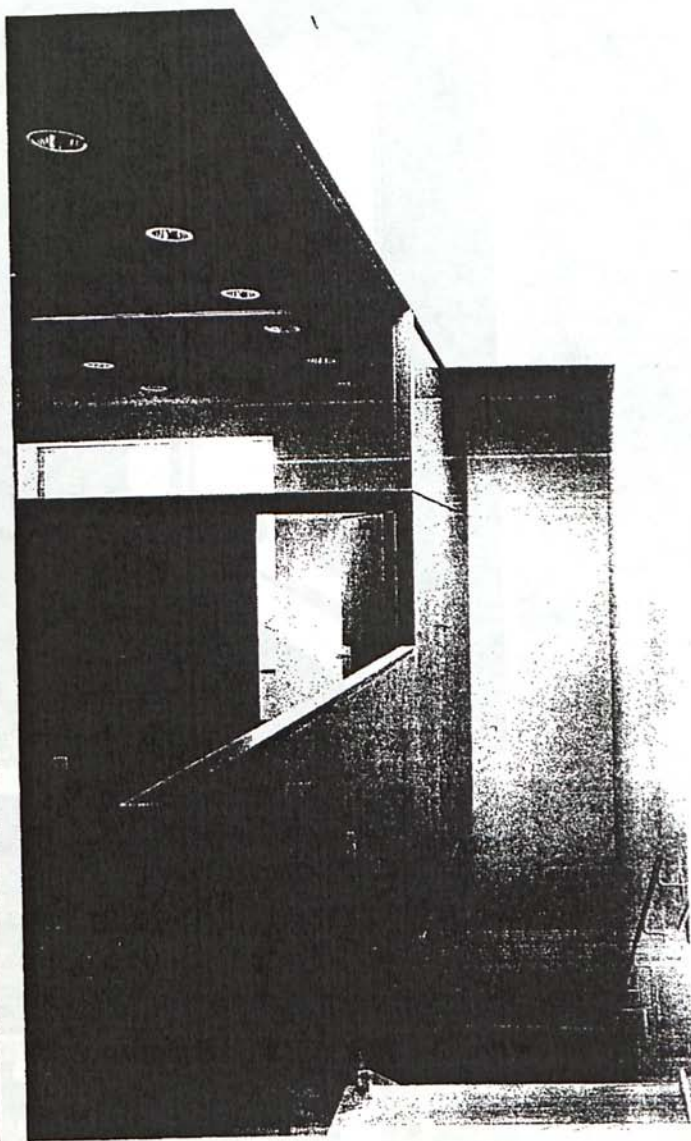
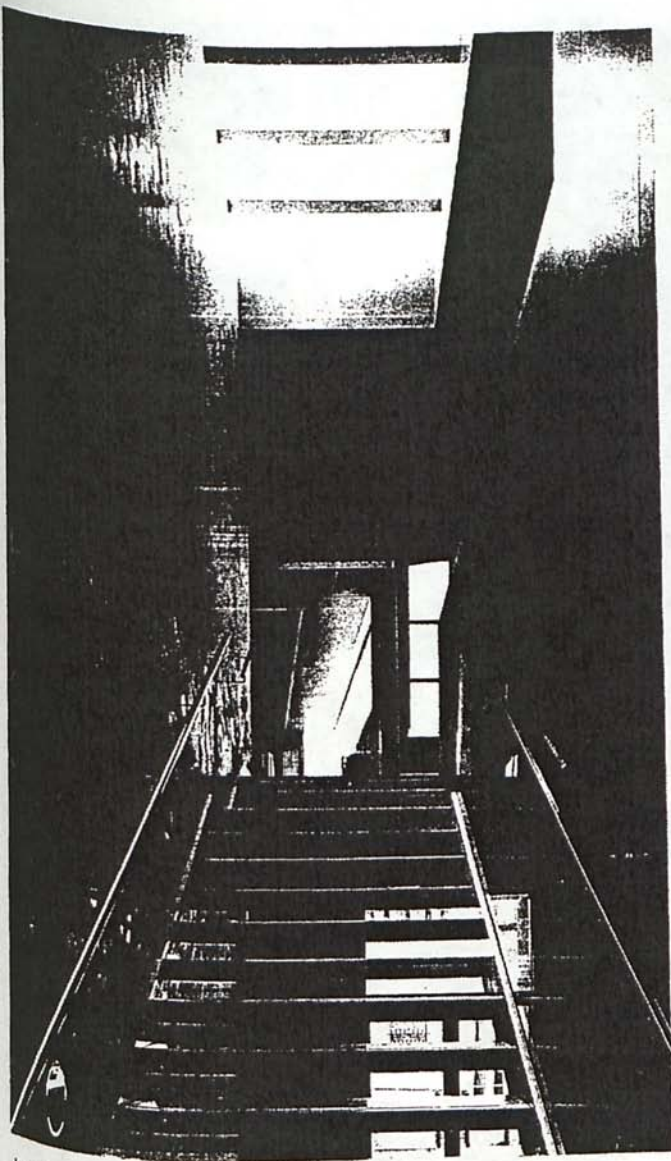
En la página anterior, superior, situación general del conjunto en su entorno edificado; inferior, planta baja. Bajo estas líneas, pisos primero y segundo. La organización interna del edificio ehabilitado se ve subordinada a dos decisiones proyectuales básicas: la disposición de la escalera general junto a la medianera occidental y la creación de dos bandas, desarrolladas a lo largo de las fachadas exteriores, entre las que se interpone

una banda de servicios. Las acusadas proporciones longitudinales y las escasas posibilidades de abrir huecos de relación con el exterior provocan que la sistematización del cuerpo de nueva planta esté pre-

sidido por la creación de un eje longitudinal, a lo largo del cual discurren los elementos de circulación interior, dotado de abundante iluminación natural, gracias al lucernario de la cubierta superior.

sidido por la creación de un eje longitudinal, a lo largo del cual discurren los elementos de circulación interior, dotado de abundante iluminación natural, gracias al lucernario de la cubierta superior.





ball frequented by the neighbours who witnessed the great community events such as municipal assemblies, draws of recruits to the military service or auctions. In this guise it has remained until recently, when it was abandoned owing to deficiencies in the fabric and roofs. The built-up complex whose refurbishment was proposed is constituted by two totally differentiated pieces, joined somewhat precariously at one of their angles. The construction bridges the two squares at the south façade of the square corresponding to the old town hall, and in spite of the serious constructional deficiencies has been a witness of the flux of history and an integral

part of the heritage of the town of Alhama. The existing municipal town hall is a simple construction between party walls, with a basically square ground plan, developed over three centrelines perpendicular to the plane of the front façade. On the outside the building has an image that, though architecturally and dimensionally modest, is coherent with its institutional role in the life of the community: a continuous balcony unifies the composition of the three openings in the upper storey, the reflection of the interior tripartite structure, below which are the three portals of the ground floor, clearly differentiated from the one leading to the vaulted corridor linking the two

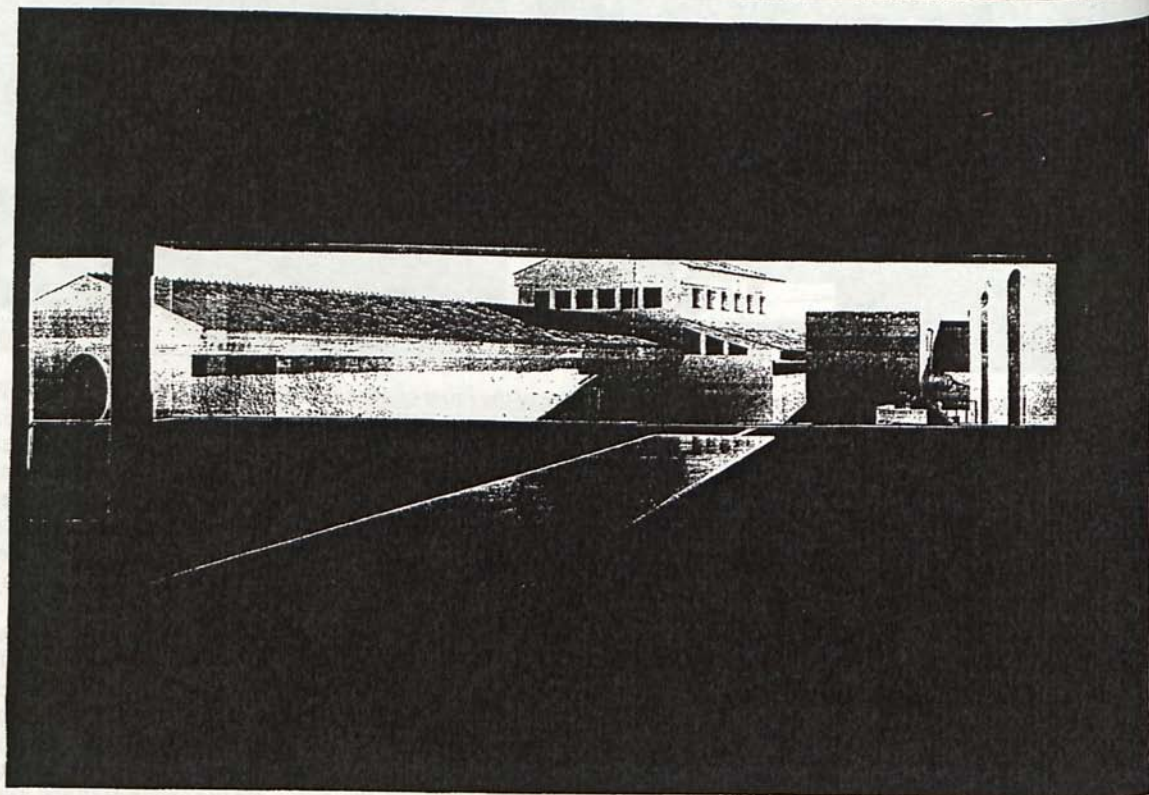
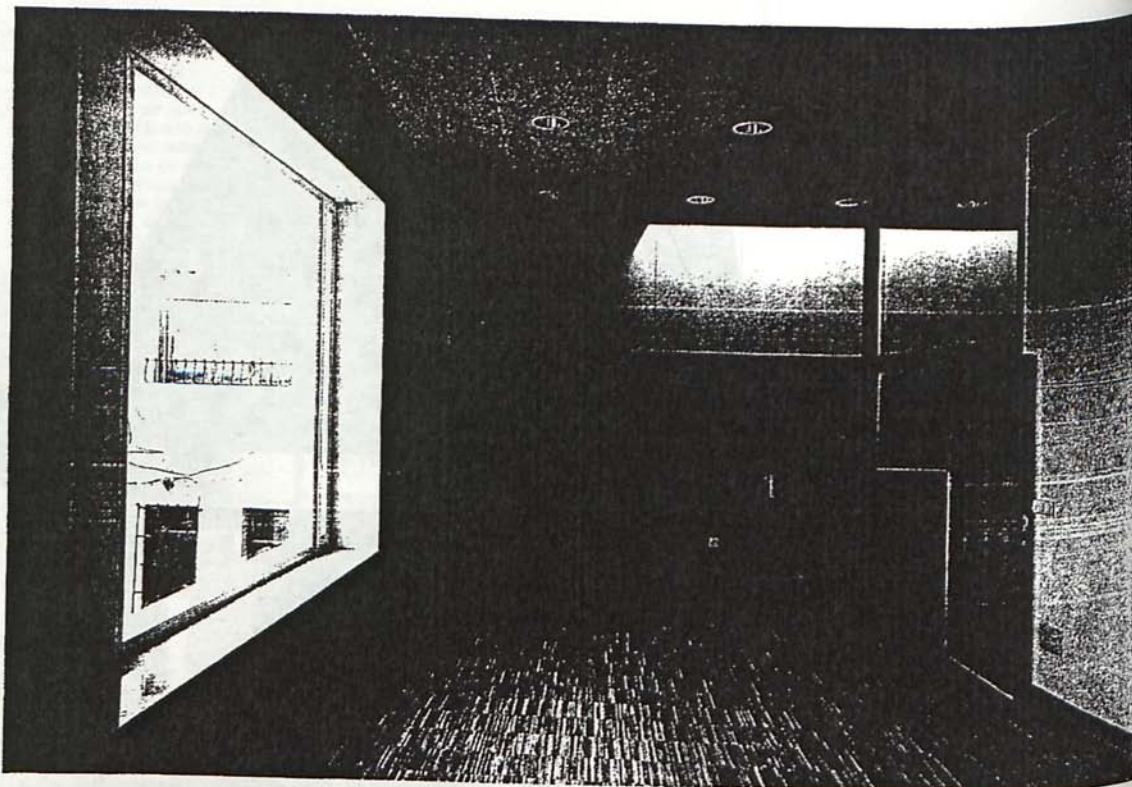
squares. The second body, of recent construction and with no architectural interest whatsoever, was destined to the uses of a market and the municipal offices. This volume between party walls, with a reduced width and marked longitudinal development, just managed to overlook a couple of lanes situated in the back part.

The architectural intervention

The work to be developed had to consider the refurbishment of the construction interposed between the two squares as well as adapting it for the functions of a representative nature, maintaining insofar as possible the original shape and image, and the

En la página anterior, dos perspectivas de detalle de la escalera que facilita la circulación vertical de la construcción rehabilitada; la ligereza visual en el tratamiento del peldaño y el lucernario superior contribuyen a la mejor iluminación natural del espacio interior.

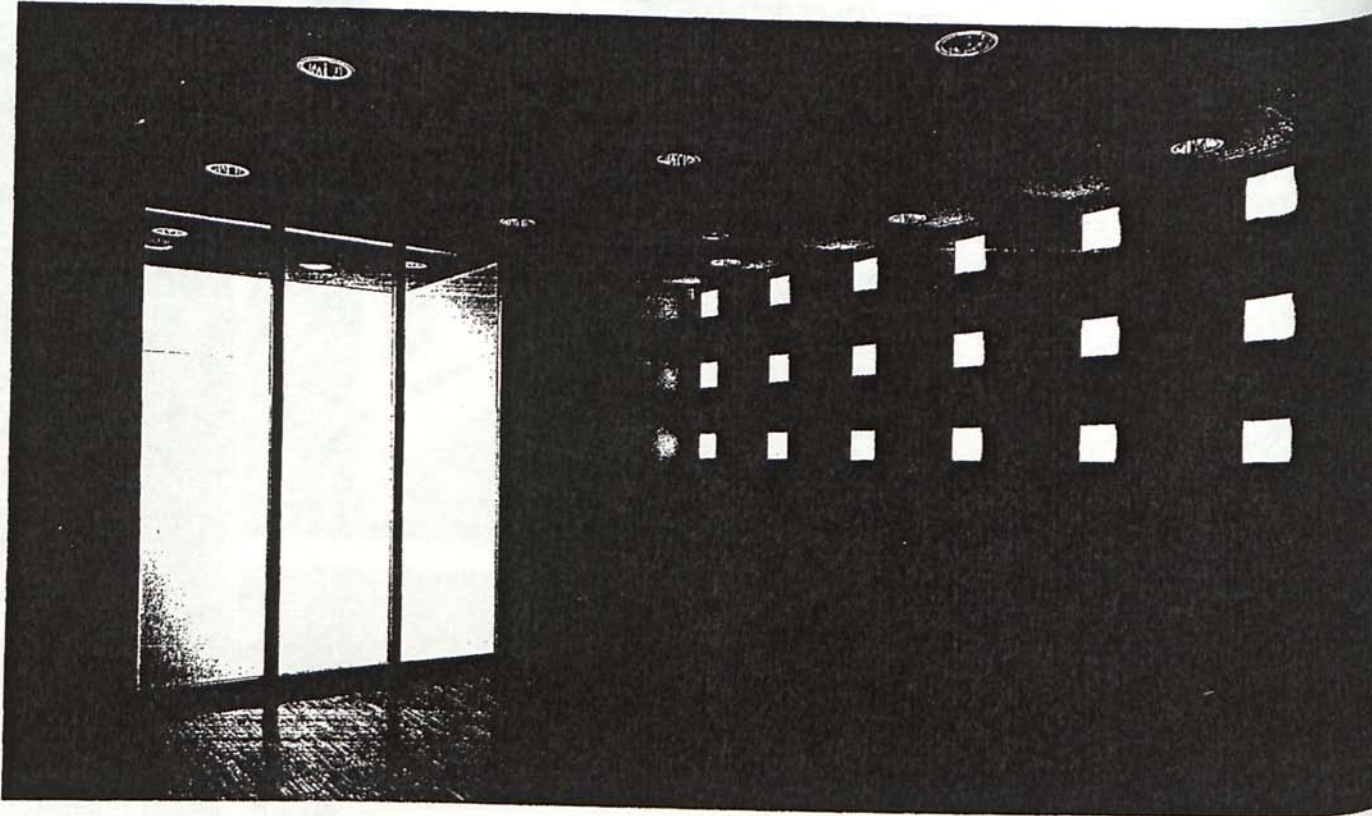
Junto a estas líneas, dos aspectos interiores del conjunto edificado, correspondientes ambos a la planta primera. Superior, sala de reuniones situada en la crujía posterior del edificio del siglo XIX, con la gran ventana cuadrada abierta en la fachada posterior; inferior, la ventana rasgada que irrumpe en la fachada frontal del volumen de nueva construcción.



En la página anterior, perspectiva cenital del patio de luces que se dispone en un retranqueo del cuerpo de nueva construcción. Bajo estas líneas, vista general del salón de plenos del municipio, en una fotografía rea-

lizada desde la presidencia; razones de orden funcional desplazaron esta estancia desde el edificio histórico, su emplazamiento natural, al extremo posterior del volumen de nueva planta. Las pequeñas perforacio-

nes practicadas en el muro lateral, abiertas hacia un callejón lateral de la zona posterior, incrementan la iluminación natural de este espacio y contribuyen, en cierta medida a su cualificación ambiental.



demolition of all the constructions of the second body, which were to be substituted by a newly built volume that was to hold the market and the municipal offices. This wing also had to include the assembly hall, a location justified by functional requirements. Both buildings had to be connected through the inside on the level of the upper storey and through their common vertex. In the old municipal headquarters the exterior image has been strictly preserved, though in the layout and interior structure substantial modifications have been introduced. At the level of the upper storey, the primitive plan of three longitudinal centre-lines has been substituted by another one constituted by two bands running along the two exterior façades, delimited by a transversal core of facilities; the ground floor, in turn, has become a space of unitary ap-

pearance, presided over by the staircase that rises along the right-hand party wall. In the specific case of the second volume, one of the basic objectives of the intervention was to give the building spaces that, with their scale and conditions of aperture and transparency, would become liberated from the narrow closed-in character of the plot, thus underlining their commitment to public life. To this end the minimum necessary partitions have been incorporated by using lightweight materials, fundamentally wood and glass, in order to conserve indoors the perception of the entire dimensions of the site. A void for communications and finished off with a skylight runs longitudinally along one of the side party walls of the whole building, in many ways replacing the role that might have been performed by an exterior

façade that here is non-existent. Stairs, galleries and visual escape routes towards the landscape compose this axis, crowned by a skylight that distributes filtered light to the adjacent rooms through the glass enclosures in the upper part of the dividing partitions. Albama stone and wood cover the noblest sectors of the refurbished building.

Emplazamiento: plaza del Ayuntamiento. **Albama de Almería.** **Promotor:** Junta de Andalucía. **Consejería de Obras Públicas y Transportes.** **Arquitectos:** Andrés López Fernández y Miguel Centellas Soler. **Colaboradores:** Pedro Caro e Isabel Roblas. **Aparejador:** Juan Manuel Rodríguez Moreno. **Construcción:** M. Velázquez de Castro. **Fotografía:** Fernando Alda.