

PROSPECCIÓN ARQUEOLÓGICA SUPERFICIAL PREVENTIVA EN EL PARQUE EÓLICO “NACIMIENTO” EN EL TÉRMINO MUNICIPAL DE NACIMIENTO (ALMERIA)

JUAN LUIS TORRES MUÑOZ
JOSÉ MARIA CHACÓN CANO
FRANCISCA ELENA GAMARRA SALAS

Resumen: La prospección realizada en el término municipal de Nacimiento fue motivada por el anteproyecto de creación de un parque eólico. Tras prospectar toda la zona afectada por dicho proyecto se pudo comprobar la ausencia de restos arqueológicos que pudiesen ser afectados por el mismo.

Summary: The prospect realized in the municipal term of Nacimiento was motivated by the bill of creation of a wind park. After prospecting all the affected zone by said project, could check the absence of archaeological remains that could be affected by the same.

I. INTRODUCCIÓN: JUSTIFICACIÓN DE LA INTERVENCIÓN.

La necesidad de una Prospección Arqueológica Superficial Preventiva, se debió al anteproyecto de creación de un Parque Eólico, en el término municipal de Nacimiento (Almería). La realización de los trabajos arqueológicos fue contratada por la empresa GAMESA ENERGIA S.A.

La Intervención de Prospección Arqueológica Superficial Preventiva, se llevó a cabo según el Reglamento de Actividades Arqueológicas (Decreto 168/2003, de 17 de junio).

II. FICHA TÉCNICA DE LA INTERVENCIÓN

Nombre de la intervención	Prospección Arqueológica Superficial Preventiva en el Parque Eólico de Nacimiento
Código del la intervención	NC 202A 2004
Promotor	Gamesa S.A.
Zona de actuación	Parque Eólico de Nacimiento en el término municipal de Nacimiento (Almería)
Tipo de actuación	Prospección Arqueológica Superficial Preventiva
Arqueólogo director	Juan Luis Torres Muñoz.

Arqueólogos equipo técnico	José María Chacón Cano. Francisca Elena Gamarra Salas.
----------------------------	---

Periodo de la actuación	30-04-2004 03-05-2004
-------------------------	--------------------------

III. DESCRIPCIÓN DE LA ZONA DE INTERVENCIÓN. CARACTERÍSTICAS GENERALES DEL EMPLAZAMIENTO

La zona en la que se ha realizado la Prospección Arqueológica Superficial Preventiva se sitúa en el término municipal de Nacimiento en la provincia de Almería.

IV. DESARROLLO HISTÓRICO DE LA ZONA DE INTERVENCIÓN

La zona en la que se ha realizado la Prospección Arqueológica Superficial Preventiva se sitúa en el término municipal de Nacimiento en la provincia de Almería.

Los inicios Paleolíticos se remontan al Pleistoceno Inferior Final en el yacimiento de Venta Micena en Orce (Granada). Igualmente corresponde a los comienzos del Pleistoceno Medio el cercano yacimiento de Cúllar Baza, también en Granada. En grandes líneas, en el estudio del Paleolítico Inferior y Medio en el Sudeste andaluz, podemos contemplar, en primer lugar, unas culturas iniciales de las graveras, con sus complejos líticos de cantos tallados, que en una segunda fase se relacionan con el Achelense Antiguo, desarrollado luego en un Pleno Achelense. Mientras, existe una continuidad en la tradición de las graveras, que es paralela finalmente al desarrollo de los complejos musterienses clásicos (Vallespi, E.: El Paleolítico Inferior y Medio en Andalucía).

En el paso del Musteriense a los inicios del Paleolítico Superior, resultan clave para su conocimiento por un lado, el yacimiento de la cueva de La Carigüela (Piñar, Granada); por otro, el de Cova Ambrosio (Vélez Blanco, Almería). Este yacimiento es importante no sólo para la comprensión de su Auriñaciense, sino también de otros períodos. La hipótesis primera que se plantea es que el inicio del Paleolítico Superior andaluz, se organiza a partir del Auriñaciense típico, quedando constatada la relativamente temprana presencia en Andalucía de industrias del Paleolítico Superior y del *Homo Sapiens Sapiens*. Pero si el conocimiento del Auriñaciense andaluz es precario, el del Gravetiense lo es aún

más porque aunque no falten conjuntos industriales con borde abatido (existentes también en el Solutrense evolucionado y el Magdaleniense mediterráneos) se observa poca expresividad y carencia de relación con un contexto estratigráfico controlado (Fortea Pérez, F.J.: El Paleolítico Superior y Epipaleolítico en Andalucía).

Sobre el Gravetiense, se superpuso el complejo industrial denominado Solutrense, en el que se identifican tres fases: el Solutrense inferior, con puntas de cara plana y retocadas. El Solutrense medio, con hojas de laurel y dos fases de desarrollo. Por último, los momentos finales del Solutrense, con puntas de pedúnculo y aletas de retoque plano.

Respecto del Magdaleniense andaluz, éste sólo está representado en sus etapas finales. Lo que hasta ahora se conoce, permite superponerlo como otra gran industria, evidenciándose en la presencia de arpones desde Málaga hasta Gerona.

Continuando con el desarrollo histórico, llegamos al Epipaleolítico del que se puede indicar que prácticamente no existen en Andalucía yacimientos epipaleolíticos en el sentido estricto de la palabra. Tan sólo en Valdecuevas y en el yacimiento del Nacimiento. Ambos nos hablan de una tradición cultural epipaleolítica geométrica que empezó a neolitizarse por aculturación.

En relación con los inicios del Neolítico en Andalucía Oriental, hay que hacer referencia al proceso expansivo que se produce en otras áreas de la Península, especialmente la levantina. En este sentido, la estratigrafía de la cueva de la Carigüela, con una amplia representación de cerámicas impresas cardiales, es indicativa de un desarrollo que tiene sus paralelos más cercanos y directos en otros yacimientos de la región valenciana, como los de la cueva del Oro o la de Les Cendres. Es significativo por otra parte de ese proceso expansivo, la presencia de cerámicas cardiales de tipo levantino en yacimientos como la cueva de Malalmuerzo de Moclín (Granada) y la del Higuero en la provincia de Málaga.

Desde finales del V Milenio las comunidades neolíticas experimentan una progresiva evolución que se manifiesta, sobre todo, en las innovaciones culturales, con el abandono de la técnica de las impresiones cardiales en la decoración de la cerámica y el correspondiente progresivo aumento de cerámicas decoradas con otras técnicas (incisiones, impresiones no cardiales, cerámicas puntilladas, las decoradas en relieve mediante cordones y las pintadas a la almagra). Se trata de la fase del Neolítico Medio o, llamado por algunos autores, la cultura de las cuevas (Navarrete Enciso, M.S.: Las comunidades neolíticas de la Alta Andalucía). Desde el punto de vista económico, se evidencia en este período una estructura económica de base eminentemente pastoril, al mismo tiempo que se observa también una creciente importancia de la actividad agrícola.

En la evolución hacia la última etapa del Neolítico, en el aspecto socio-económico, se advierte una mayor tendencia hacia la plena sedentarización con un aumento de la importancia de la actividad agrícola en detrimento de la pastoril. Esto condicionaría en buena medida los nuevos tipos de hábitat y los nuevos emplazamientos. Por otra parte, en el aspecto cultural, se observa en la zona un predominio cada vez más acusado de las cerámicas lisas, contemporáneas al Neolítico Final de las áreas próximas, con industria de sílex y piedra pulimentada, anterior al comienzo de la metalurgia.

Respecto de los comienzos del cobre en el sureste peninsular (aplicado a la zona de estudio), hay que indicar en primer lugar,

la definición de la llamada "cultura de Almería" a partir de la fase de los Millares, con el enorme desarrollo de la facies metalúrgica. El análisis de los elementos arquitectónicos de habitación y funerarios y sus ajuares, hace que los Millares aparezca como el prototipo de cultura plenamente formada.

La cultura de los Millares tuvo una larga duración, fechándose hacia 2500 el principio de la ciudad (Bosch-Gimpera, P.: La cultura de Almería). En la necrópolis de los Millares los sepulcros son los megalíticos de corredor y sobre todo, los "tholoi" con falsa cúpula. En ellos, aparece el vaso campaniforme con decoración variada (soles, ojos apotropeicos, ciervos esquemáticos como los de las pinturas rupestres... etc). En este sentido, se puede observar las relaciones e intercambios de la cultura de Almería, con otras de la península, como la portuguesa o el levante.

En los momentos últimos de los Millares, la cultura, en la que aún permanecen los sepulcros megalíticos, tiende a simplificarse, preludiando la de la transición a la Edad del Bronce (época preargárica).

Respecto de los asentamientos argáricos en Almería, hay que indicar que éstos se sitúan preferentemente en torno a la cuenca del Almanzora, especialmente en la parte baja. Sin embargo, aunque la cuenca del Andarax pierda protagonismo en esta época, su carácter de zona de paso obligado en las rutas del comercio, hace que su importancia estratégica se mantenga vigente. En este sentido, el río Nacimiento constituye una vía de comunicación natural entre el Surco-Intrabético y el golfo de Almería. Junto a este río, se localiza el yacimiento del Peñón de la Reina. En él se constata una construcción de carácter defensivo, adaptado a la morfología del terreno, con la utilización del adobe y la piedra como materias primas.

Los principales asentamientos de la Edad del Bronce en la cuenca del Andarax son el Cerro del Fuerte, Cerro del Rayo y Cerro de En medio. Estos yacimientos se interpretan como "fundaciones" argáricas en relación con la explotación minera en el camino hacia las altiplanicies granadinas.

En lo que concierne al ritual funerario, en la Cultura del Argar, debemos hablar, en primer lugar de las cistas, también llamadas "sepultura de losa", existiendo el binomio fosa-cista en el interior en contraposición a la cista-urna en el sureste. La preferencia en el primer caso de la fosa-cista en el interior, está conectado con los sistemas funerarios preexistentes procedentes del megalitismo residual y del eneolítico local. En cualquier caso, en la Cultura del Argar son típicos los enterramientos individuales o dobles situados en el interior de las viviendas. Las tumbas suelen ser fosas con covacha lateral en la base, tapadas corrientemente por una gran losa. Dicha losa se calza con piedras y a veces se le antepone un murete de piedras trabajado con yeso. El cadáver se deposita flexionado, en posición fetal según el ritual característico de esta cultura.

Por lo que se refiere al material, en el caso de la cerámica de la Cultura del Argar, abundan los cuencos semiesféricos y parabólicos, los vasos carenados, las ollas y grandes orzas de cuello marcado y cuerpo ovoide, decoradas con impresiones en el borde y mamelones en el cuerpo. Otras piezas de la cultura material del Argar son las pesas de telar de gran tamaño de forma circular u oval, hachas y azuelas de piedra pulimentada, elementos de hoz de sílex tallados sobre hojas, punzones de hueso, etc.

Los cambios que dan lugar al Bronce Final, se observan principalmente en las transformaciones de los implementos materiales,

iniciándose esta etapa a finales del Siglo XII a.C. (Carrasco Rus, J.; Pachón Romero, J.A.: La Edad del Bronce en la Provincia de Jaén). La fabricación de cerámicas representó una notable actividad artesanal unida a otras tareas como la metalurgia, en una economía de mercado en la que la artesanía y el intercambio fueron fundamentales.

Entre los elementos arqueológicos principales que definen el Bronce Final andaluz, destaca el uso (junto a recipientes muy toscos) de varios tipos de cerámicas finas decoradas, principalmente las de decoración bruñida y las pintadas. En cuanto al hábitat, es clara la preferencia por lugares medianamente elevados, que faciliten la defensa, junto a caminos fluviales o terrestres y cerca de focos de interés económico, metalúrgico o agropecuario. En las viviendas predomina el adobe, el tapial y los techos de fibra vegetal. Las plantas aparecen definidas por muros curvos.

La etapa de transición entre el horizonte fenicio arcaico y el período púnico va acompañada a lo largo del Siglo VI a.C. de procesos de continuidad cultural o de ruptura. En el caso concreto de Almería, en el litoral de la provincia, junto al centro fenicio-púnico de *Abdera*, el yacimiento más importante lo constituye el de Villaricos, en la desembocadura del Almanzora. Los hallazgos en esta necrópolis, nos indican que desde un principio, en el Siglo VI a.C., coexisten dos poblaciones en la costa, una de carácter púnico-cartaginés y la otra indígena y local. Los rituales funerarios son también distintos, apareciendo hipogeos y fosas de inhumación, en las proximidades de un grupo de incineraciones en urna afines a las del mundo indígena del Hierro. Cabe señalar además, que la población de Villaricos estuvo abierta al comercio griego y mediterráneo en general, sobre todo durante el Siglo IV a.C. cuando la cerámica de figuras rojas invade el Sur y Sureste peninsulares.

La colonia púnica de Villaricos, próspera en los siglos V y IV a.C., decayó grandemente en el período final debido sobre todo a las guerras púnicas y a la ocupación romana que debió acabar poco a poco con su independencia y rico comercio.

A finales del siglo III a.C. los cartagineses fueron derrotados por los romanos y con ellos empezarán a decaer las colonias. Publio Cornelio Escipión tomó en 209 a.C. los centros marítimos de los cartagineses: Cartago Nova y Baria (Villaricos). A partir de ese momento el dominio cartaginés se desmorona.

Con la primera división administrativa en dos provincias: la Hispania Citerior y la Hispania Ulterior, casi toda la provincia de Almería quedó englobada dentro de esta última ya que el límite Este entre ambas provincias se encontraba al sur de Cartago Nova.

Respecto de los *Conventus* jurídicos de Hispania, concebidos como divisiones para impartir justicia de forma cómoda por parte del gobernador por sus administrados, la parte del poniente de la provincia formaba parte del *conventus Gaditanus*, mientras que el levante pertenecía al *conventus Carthaginiensis*.

La ciudad era un centro urbano de administración, pero en la provincia de Almería no existen ciudades de gran envergadura. El máximo de población de estas ciudades oscilaría entre 3.500 y 4.000 habitantes. Los núcleos rurales dependientes de las ciudades eran muy variados: las aldeas (*vici*), las aldeas amuralladas (*castella*), las mansiones o lugares de hospedaje, y las grandes haciendas rurales (*villas*).

Tras la dominación romana, Almería fue ocupada por vándalos, visigodos y bizantinos. Sin embargo la civilización islámica, con

ocho siglos de presencia en la provincia, es la que ejerció una influencia más importante.

En el año 711, con el desembarco de Tariq b. Zayd en Gibraltar, se inicia la invasión musulmana y el desplome de la monarquía visigoda.

Fue Muza quien tomó posesión de este territorio, tras ocupar Granada y Murcia. En la ocupación participaron un número reducido de árabes y beréberes, que trajeron consigo la organización sociofamiliar, imponiendo a la población indígena un sistema de organización tribal cuyos miembros se consideraban descendientes de un antepasado común, aunque los vínculos de consanguinidad sólo existían a nivel de clan.

En los valles de la Alpujarra y en los Filabres se instalaron familias de la península Arábiga, mientras que en el río de Almería y en la Alpujarra se instalaron los yemenís. A comienzos del siglo VIII los árabes-yemenís fundamentalmente y los bereberes llegan a territorio almeriense y comienzan a desarrollar una agricultura que supondrá una modificación sustancial del paisaje.

En el año 955, Abderramán III ordena la construcción de la Alcazaba para contrarrestar la amenaza del califato fatimí con capital en Mahdia (Túnez). Es el nacimiento oficial de la ciudad de Almería, que hasta ese momento había sido el barrio portuario de Pechina. La nueva población se convertirá en el principal puerto del califato de Córdoba y desarrollará un importante comercio con el Mediterráneo Oriental y el norte de África.

La desintegración del califato cordobés da paso al reino de taifas de Almería con Jayrán como primer rey. Con él se inicia una etapa de prosperidad económica en Almería, con especial desarrollo de tres sectores: la industria, el comercio y la agricultura.

Pero el máximo esplendor de la taifa se vivirá con Almotacín, (1037-1091) el rey poeta, de cuyo palacio se conservan restos en el segundo recinto de la Alcazaba.

La invasión almorávide pone fin a la taifa almeriense pero la ciudad sigue siendo un emporio industrial, alcanzando en esta época un gran desarrollo hasta llegar a ser el primer centro industrial y de comercio de Al-Andalus con el Magreb y el Oriente mediterráneo.

La debilidad militar almorávide comenzó con las incursiones cristianas y se vio incrementada con la agitación de los beréberes Masmuda, en el Magreb. El emperador Alfonso VII, ayudado por catalanes, genoveses, pisanos y francos, encabezó una cruzada contra Almería y conquista la ciudad en 1147. Su dominio durará sólo diez años y Almería volverá a ser musulmana bajo los almohades, aunque nunca recuperaría su antiguo esplendor. En el siglo XIII la ciudad pasa a formar parte del reino nazarí de Granada hasta la toma de los Reyes Católicos en el año 1489, momento en el que se produce una profunda transformación de sus estructuras políticas, sociales y demográficas.

Aunque da comienzo la repoblación cristiana, los moriscos continuarán siendo la población mayoritaria en buena parte de la provincia. En principio los moradores conservaron sus bienes, pero a raíz de las revueltas del año 1490, se modificaron los términos de las capitulaciones, al tiempo que se facilitó la llegada de nuevos pobladores. Los mudéjares fueron expulsados de las ciudades, pero, por el contrario las zonas rurales seguían siendo, en su mayoría de población mudéjar.

Cristianos y mudéjares coexistieron a duras penas hasta el estallido de la guerra de las Alpujarras en 1568.

La guerra y la despoblación sumieron a Almería en una profunda crisis. La provincia recibe nuevos repobladores, pero había entrado ya en un inexorable proceso de decadencia. La repoblación no logró los objetivos marcados, por un lado el reducido número de repobladores en relación con la población morisca y por otro la baja cualificación de estos y la inadaptación al medio físico.

En el Siglo XVII se produce un crecimiento de la población, aunque fue el XVIII, en líneas generales para la provincia de Almería, un siglo de recuperación material y de reformismo político: hubo un crecimiento de población, la expansión del área cultivada fue una constante, la pesca, que había decrecido de importancia durante el siglo anterior, recupera su interés y el comercio se recuperó en gran medida.

En el caso concreto de Nacimiento los cortijos se construyeron a finales del siglo XIX coincidiendo con las grandes ventas de la uva de mesa.

V. ENTORNO ARQUEOLÓGICO DE LA ZONA

La zona afectada por el proyecto de construcción del parque Eólico, no presenta en la actualidad localizaciones de interés arqueológico.

Igualmente, una vez realizada la Prospección Arqueológica Superficial Preventiva en la zona, se ha podido determinar la inexistencia en la zona de estudio de yacimientos arqueológicos.

VI. OBJETIVOS DE LA INTERVENCIÓN

Los objetivos de la intervención se centraron en la realización de una Prospección Arqueológica Superficial Preventiva, previo a la construcción del Parque Eólico de Nacimiento en el término municipal de Nacimiento en la provincia de Almería.

El objetivo básico del proyecto inicial era el de salvaguardar el posible patrimonio arqueológico que se pudiera detectar. Para ello se han seguido los siguientes parámetros:

- Recopilación de información previa referente a la evolución histórica de la zona en la que se ha realizado la prospección arqueológica superficial.
- Identificación de los bienes arqueológicos que pudieran ser afectados por las obras que se pretenden ejecutar.
- Propuesta de las medidas cautelares y correctoras que sean más apropiadas para cada caso.

VII. DESARROLLO GENERAL DE LA INTERVENCIÓN. FASES DEL TRABAJO

En el desarrollo general de la Prospección Arqueológica Superficial Preventiva, se han llevado a cabo distintas fases de trabajo, complementarias e interrelacionadas entre sí:

1ª).- TRABAJO DE ESTUDIO PREVIO

En esta fase se llevó a cabo el estudio previo tanto de las fuentes históricas y literarias como de los informes y memorias de las in-

tervenciones arqueológicas realizadas con anterioridad en la zona. Para ello se efectuó la consulta y recopilación de toda la información relacionada con la historia y la arqueología existentes sobre la zona objeto de estudio, previo a la realización de la actividad arqueológica de Prospección Arqueológica Superficial Preventiva.

Igualmente realizó un estudio de los catálogos existentes sobre la totalidad de la zona objeto de estudio, que nos definiese con mayor precisión la naturaleza de dicha zona afectada.

Igualmente, se llevó a cabo también un estudio de la toponimia mayor y menor y un análisis de la cartografía de la zona.

2ª).- TRABAJO DE CAMPO.

Esta fase supuso la ejecución de la Prospección Arqueológica Superficial Preventiva, a fin de que se pudieran detectar posibles yacimientos arqueológicos en la zona. Para una correcta consecución de este objetivo se realizó la prospección arqueológica superficial de todo el área donde se van a realizar las obras del Parque Eólico.

En este trabajo de campo se ha aplicado la metodología propia de toda Prospección Arqueológica Superficial, realizándose dicha prospección mediante transects. Para ello, se ha dividido el área en 5 polígonos, en los que se incluían las zonas afectadas por los aerogeneradores, los caminos de nueva creación o los caminos ya existentes. Dichas zonas fueron prospectadas en su totalidad de manera pedestre por tres arqueólogos. A continuación se detallan los mencionados polígonos, el ancho de banda de prospección y la longitud del recorrido.

Polígono Nº 1:

1.- Este polígono consta de la zanja de media tensión, que tiene una longitud de 18 kilómetros, y una anchura de aproximadamente 3 metros. La línea se prospectó entre tres arqueólogos situados en el camino en paralelo, para recorrer de forma pedestre, el trazado de la mencionada zanja de media tensión.

2.- Este polígono consta también de la subestación, que ocupa una superficie de 1.500 metros cuadrados. Dicha superficie se prospectó entre tres arqueólogos situados cada uno de ellos en su correspondiente zona de prospección de la subestación. Esta zona es el resultado de dividir la superficie total entre los tres arqueólogos que avanzaron, recorriendo de forma pedestre la superficie de la subestación, mediante transects.

Polígono Nº 2:

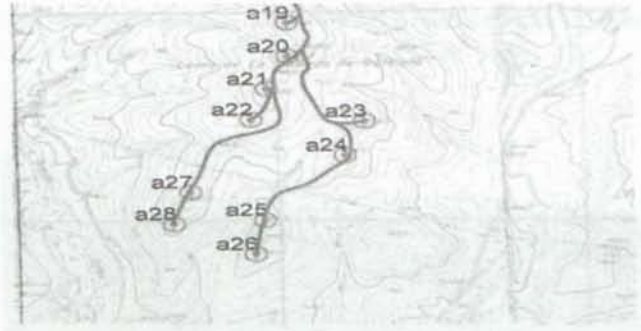
1.- Consta de un ramal compuesto por los aerogeneradores: a7, a8, a9, a10, a11 y a12. Este ramal está sobre un camino de nueva apertura que tiene una longitud de 10,66 kilómetros, y una anchura de aproximadamente 5 metros. Este camino se prospectó entre los tres arqueólogos, para recorrer de forma pedestre el trazado del mencionado camino de nueva creación.

Igualmente, al llegar a cada uno de los aerogeneradores que conforman este ramal, se prospectó entre los tres arqueólogos el emplazamiento de cada uno de ellos.

2.- Este polígono consta asimismo de la zanja de media tensión, que tiene una longitud de 10,66 kilómetros, y una anchura de



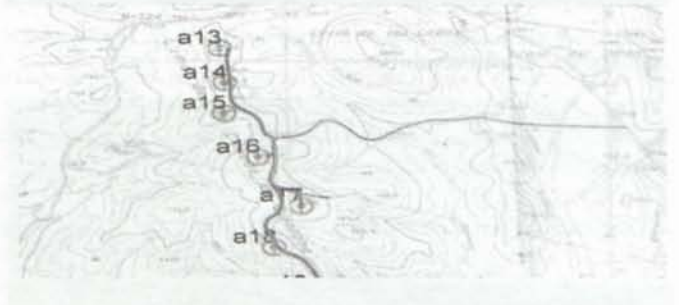
POLIGONO NUMERO UNO



POLIGONO NUMERO CUATRO



POLIGONO NUMERO DOS



POLIGONO NUMERO CINCO



POLIGONO NUMERO TRES

ETIQUETA	LEYENDA
aPR(aPO)	AEROGENERADOR 2.0 MW
	aPR = Aerog. Proyecto Reformado aPO = Aerog. Proyecto Original
	CAMINOS DE NUEVA APERTURA
	CAMINOS DE ACCESO AL PARQUE
	CAMINOS EXISTENTES
	SUBESTACION

FIG. 1. Polígonos.

aproximadamente 3 metros. Esta zanja de media tensión discurre en paralelo al camino de nueva creación.

Polígono N° 3:

1.- Consta de un ramal compuesto por los aerogeneradores: a5 y a6. Este ramal está sobre un camino de nueva apertura que tiene una longitud de 4 kilómetros y una anchura de aproximadamente 5 metros. Al llegar a cada uno de los aerogeneradores que conforman este ramal, igualmente se prospectó el emplazamiento de cada uno de ellos.

2.- Asimismo consta de un ramal compuesto por el aerogenerador: a4. Este ramal está sobre un camino de nueva apertura que tiene una longitud de 4 kilómetros, y una anchura de aproxima-

damente 5 metros. El camino se prospectó entre tres arqueólogos e igualmente, al llegar al aerogenerador que conforma este ramal, se prospectó el emplazamiento del mismo.

3.- También consta de un ramal compuesto por los aerogeneradores: a1 y a2. Este ramal está sobre un camino de nueva apertura que tiene una longitud de 2 kilómetros, y una anchura de aproximadamente 5 metros. El camino y el emplazamiento de cada uno de los aerogeneradores que conforman este ramal, se prospectó entre los tres arqueólogos.

4.- En este polígono se encuentra también un ramal compuesto por el aerogenerador: a3. Este ramal está sobre un camino de nueva apertura que tiene una longitud de 1,30 kilómetros, y una anchura de aproximadamente 5 metros y fue prospectado de igual modo que los anteriores.



LAM. I: Vista del ramal compuesto por los aerogeneradores 9, 10, 11 y 12, desde el emplazamiento del aerogenerador 8.



LAM. III: Vista del ramal compuesto por los aerogeneradores A7, A8, A9, A10, A11 y A12 desde el emplazamiento del aerogenerador A 27.



LAM. II: Desde el emplazamiento del aerogenerador A19, vista del ramal compuesto por los aerogeneradores 23, 24 y 25.



LAM IV: Desde el emplazamiento del aerogenerador A19, vista del ramal compuesto por los aerogeneradores A20, A21 y A22.

5.- Asimismo se encuentra un camino existente que tiene una longitud de 5,33 kilómetros, y una anchura de aproximadamente 5 metros. El camino se prospectó igualmente.

6.- Este polígono consta por último de la zanja de media tensión que tiene una longitud de 11,3 kilómetros, y una anchura de aproximadamente 3 metros. La zanja de media tensión discurre en paralelo al camino de nueva creación.

Polígono N° 4:

1.- Consta de un ramal compuesto por los aerogeneradores: a19, a20, a21 y a22. Este ramal está sobre un camino de nueva apertura que tiene una longitud de 3,66 kilómetros, y una anchura de aproximadamente 5 metros. Igualmente, tanto el camino como el emplazamiento de cada uno de los aerogeneradores que conforman este ramal, se prospectó entre los tres arqueólogos.

2.- También consta de un ramal compuesto por el aerogenerador: a23. Este ramal está sobre un camino de nueva apertura que tiene una longitud de 2 kilómetros, y una anchura de aproximadamente 5 metros.

3.- En este polígono se encuentra también un ramal compuesto por los aerogeneradores: a27 y a28. Este ramal está sobre un camino de nueva apertura que tiene una longitud de 5 kilómetros, y una anchura de aproximadamente 5 metros.

4.- asimismo consta de un ramal compuesto por los aerogeneradores: a24, a25 y a26. Este ramal está sobre un camino de nueva apertura que tiene una longitud de 5 kilómetros y una anchura de aproximadamente 5 metros.

5.- Este polígono consta por último de la zanja de media tensión que tiene una longitud de 15,16 kilómetros, y una anchura de aproximadamente 3 metros. La zanja de media tensión discurre en paralelo al camino de nueva creación.

Polígono N° 5:

1.- Consta de un ramal compuesto por los aerogeneradores: a13, a14 y a15. Este ramal está sobre un camino de nueva apertura que tiene una longitud de 3 kilómetros, y una anchura de aproximadamente 5 metros.

2.- Consta asimismo de un ramal compuesto por los aerogeneradores: a16 y a17. Este ramal está sobre un camino de nueva apertura que tiene una longitud de 2 kilómetros y una anchura de aproximadamente 5 metros.

3.- En este polígono se encuentra también un ramal compuesto por el aerogenerador: a18. Este ramal está sobre un camino de nueva apertura que tiene una longitud de 1,66 kilómetros, y una anchura de aproximadamente 5 metros.

4.- En el polígono hay también un camino existente, que tiene una longitud de 7,33 kilómetros, y una anchura de aproximadamente 5 metros.

5.- Este polígono consta por último de la zanja de media tensión que tiene una longitud de 6,66 kilómetros, y una anchura de aproximadamente 3 metros. La zanja de media tensión discurre en paralelo al camino de nueva creación.

3ª).- FASE DE LABORATORIO

Corresponde esta fase de Laboratorio al momento en el cual, con ayuda de los datos obtenidos en las fases anteriores, una vez analizados y estudiados, se llega a las conclusiones del proceso investigador con la presentación y exposición de las interpretaciones, resultados e hipótesis de trabajo en el informe-memoria, tal

y como lo recoge los arts. 33 y 34 del Reglamento de Actividades Arqueológicas (Decreto 168/2003 de 17 de Junio).

VIII. CONCLUSIONES

Como conclusión primera, hay que indicar que la zona de afección del Parque Eólico en la que se ha realizado la Prospección Arqueológica Superficial Preventiva, no presenta existencia de yacimientos arqueológicos. No obstante, se considera necesaria la labor de seguimiento con control arqueológico de los movimientos de tierra por si se detectasen entidades de interés arqueológico.

Bibliografía

- ACOSTA, P.; CRUZ-AUÑÓN, R. (1981): "Los enterramientos de las fases iniciales en la "cultura de Almería", Habis, 12, Sevilla, pp. 275-360.
- ACOSTA, P. (1982): "Estado actual de la Prehistoria andaluza: Neolítico y Calcolítico". Habis, 14, Sevilla, pp. 195-205.
- ALMAGRO GORBEA, M.J. (1965): "Excavaciones en la necrópolis púnica de Villaricos". *Homenaje a Luis Siret (1934-1984)*. Consejería de Cultura de la Junta de Andalucía. Dirección General de Bellas Artes.
- ARRIBAS PALAU, A. (1979): "La época del Cobre en Andalucía oriental: perspectivas de la investigación actual". *Homenaje a Luis Siret (1934-1984)*. Consejería de Cultura de la Junta de Andalucía. Dirección General de Bellas Artes.
- AUBET SEMMLER, M.A. (1983): "La Necrópolis de Villaricos en el ámbito del mundo púnico peninsular". *Homenaje a Luis Siret (1934-1984)*. Consejería de Cultura de la Junta de Andalucía. Dirección General de Bellas Artes.
- BENDALA GALÁN, M. (1983): "La Baja Andalucía durante el Bronce Final". *Homenaje a Luis Siret (1934-1984)*. Consejería de Cultura de la Junta de Andalucía. Dirección General de Bellas Artes.
- BERZOSA BLANCO, L. (1987): "Estudio de las sepulturas megalíticas de Tabernas (Almería)". *Trabajos de Prehistoria*, 44, Madrid, pp. 147-170.
- BLÁZQUEZ, J.M. (1983): "Los túmulos de Villaricos (Almería), Setefilla y Carmona (Sevilla), Cástulo (Jaén), Torre de Doña Blanca (Cádiz) y de Marruecos y sus prototipos orientales". *Homenaje a Luis Siret (1934-1984)*. Consejería de Cultura de la Junta de Andalucía. Dirección General de Bellas Artes.
- BOSCH GIMPERA, P. (1969): "La Cultura de Almería". *Pyrenae*, V, Barcelona, pp. 47-93.
- BUZON, F. (1989): "Informe de las Prospecciones arqueológicas superficiales en el pasillo de Fiñana (Almería). Campaña 1988". A.A.A., II, 1988, Sevilla, pp. 9-13.
- CAMALICH MASSIEU, M^o. D.; MARTIN SOCAS, D.; GONZALEZ QUINTERO, P.; MENESES FERNÁNDEZ M^o. D. y MEDEROS MARTÍN A. (1987): "Excavación Arqueológica en el poblado de Zájara (Cuevas del Almanzora, Almería). Campaña de 1.987". Anuario Arqueológico de Andalucía. Consejería de Cultura de la Junta de Andalucía.
- CAMALICH MASSIEU, M^o. D.; MARTIN SOCAS D. y ACOSTA SOSA, C. (1985): "Excavaciones en el yacimiento de Campos (Cuevas del Almanzora, Almería). Campaña de 1.985". Anuario Arqueológico de Andalucía. Consejería de Cultura de la Junta de Andalucía.
- CAMALICH MASSIEU, M^o. D.; MARTIN SOCAS, D.; GONZALEZ QUINTERO, P. Y MEDEROS MARTÍN, A. (1986): "Prospección Arqueológica Superficial en la cuenca del Bajo Almanzora (Almería). Campaña de 1.986". *Anuario Arqueológico de Andalucía*. Consejería de Cultura de la Junta de Andalucía.
- CAMALICH MASSIEU, M^o. D.; MARTIN SOCAS, D.; MENESES FERNÁNDEZ, M^o. D. y ACOSTA SOSA, C. (1986): "Excavaciones Arqueológicas en el yacimiento de Campos (Cuevas del Almanzora, Almería). Campaña de 1.986". Anuario Arqueológico de Andalucía. Consejería de Cultura de la Junta de Andalucía.
- CAMALICH MASSIEU, M^o. D.; MARTIN SOCAS, D.; GONZÁLEZ QUINTERO, P.; MENESES FERNÁNDEZ, M^o. D. y MEDEROS MARTÍN, A. (1987): "Prospección Arqueológica Superficial en la cuenca del Bajo Almanzora (Almería). Campaña de 1.987". Anuario Arqueológico de Andalucía. Consejería de Cultura de la Junta de Andalucía.
- CAMALICH MASSIEU, M^o.D.; MARTIN SOCAS, D.; GONZÁLEZ QUINTERO, P.; DÍAZ CANTÓN, A.; LÓPEZ SALMERÓN, J.J. y MEDEROS MARTÍN, A.(1991): "Informe provisional correspondiente al estudio de materiales del poblado de Zájara (Cuevas del Almanzora, Almería). Campaña de 1.991". Anuario Arqueológico de Andalucía. Consejería de Cultura de la Junta de Andalucía.
- CARA BARRIONUEVO, L.; CARRILERO, M. (1987): "Prospección arqueológica superficial del estuario del Andarax y piedemonte de la Sierra de Gádor (Almería), 1985", A.A.A., II, 1985, Sevilla, pp.63-66.
- CARA BARRIONUEVO, L.; RODRÍGUEZ LÓPEZ, J.M. (1987): "Prospección arqueológica superficial del valle medio del río Andarax (Almería), A.A.A., II, 1986, Sevilla, pp. 66-68.
- CARRASCO RUS, J.; PACHÓN ROMERO, J.A. (1982): "La Edad del Bronce en la Provincia de Jaén". *Homenaje a Luis Siret (1934-1984)*. Consejería de Cultura de la Junta de Andalucía. Dirección General de Bellas Artes.
- CARRILERO, M. et alii (1987): "Memoria de prospección arqueológica superficial del Bajo Andarax (Fase 2) y piedemonte de Sierra Alhamilla (Almería)", A.A.A., II, 1986, Sevilla, pp. 66-68.
- DOMÍNGUEZ MONEDERO, A.J. (1983): "Reinterpretación de los testimonios acerca de la presencia griega en el Sudeste peninsular y Levante en época arcaica". *Homenaje a Luis Siret (1934-1984)*. Consejería de Cultura de la Junta de Andalucía. Dirección General de Bellas Artes.

- FORTEA PÉREZ, F.J. (1983): "El Paleolítico Superior y Epipaleolítico en Andalucía. Estado de la cuestión cincuenta años después". *Homenaje a Luis Siret (1934-1984)*. Consejería de Cultura de la Junta de Andalucía. Dirección General de Bellas Artes.
- GIBERT CLOLS, J. (1984): "El yacimiento de Venta Micena (Orce, Granada). Su importancia, acción antropogénica y características paleoantropológicas del fragmento de cráneo de Homo Sapiens". *Homenaje a Luis Siret (1934-1984)*. Consejería de Cultura de la Junta de Andalucía. Dirección General de Bellas Artes.
- GILMAN GUILLÉN, A. (1985): "El uso del suelo en la Prehistoria del sureste de España". Serie Universitaria, 227 Fundación Juan March, Madrid.
- GUSI, F.; LOARÍA, C. (1991): "El poblado neoneolítico de Terrera-Ventura (Tabernas, Almería)". E.A.E., 160, ed. Ministerio de Cultura, Dir. Gen. De Bellas Artes y Archivos. Madrid.
- GUSI JENER, F. (1986): "El yacimiento de Terrera Ventura (Tabernas) y su relación con la cultura de Almería". *Homenaje a Luis Siret (1934-1984)*. Consejería de Cultura de la Junta de Andalucía. Dirección General de Bellas Artes. Sevilla, pp. 192-195.
- HERNÁNDEZ HERNÁNDEZ, F.; DUG GODOY, I. (1975): "Excavaciones en el poblado de El Picacho". E.A.E. 95.
- LULL, V.; ESTÉVEZ, J. (1983): "Propuesta metodológica para el estudio de las necrópolis argáricas". *Homenaje a Luis Siret (1934-1984)*. Consejería de Cultura de la Junta de Andalucía. Dirección General de Bellas Artes.
- LULL, V. (1983): "La "cultura" de El Argar. Un modelo para el estudio de las formaciones económico-sociales prehistóricas". Ed. Akal, Madrid.
- MARTÍNEZ GARCÍA, J. (1984): "El Peñón de la Virgen: un conjunto de pinturas rupestres en Gilma (Nacimiento, Almería). Asociaciones recurrentes, simbolismo y modelo de distribución". C.P.U. Granada, 9pp. 39-84.
- MARTÍNEZ PADILLA, C. (1986): "El Argar y la argarización en el occidente de la provincia de Almería. La cuenca del río Nacimiento-Andarax". *Homenaje a Luis Siret (1934-1984)*. Consejería de Cultura de la Junta de Andalucía. Dirección General de Bellas Artes. Sevilla, pp. 308-314.
- MARTÍNEZ PADILLA, C.; BOTEILLA, M.C. (1980): "El Peñón de la Reina (Alboloduy, Almería)". E.A.E. 112, Madrid.
- MOLINA, F.; AGUAYO, P.; FRESNEDA, E.; CONTRERAS, F. (1984): "Nuevas investigaciones en yacimientos de la Edad del Bronce en Granada". *Homenaje a Luis Siret (1934-1984)*. Consejería de Cultura de la Junta de Andalucía. Dirección General de Bellas Artes. Sevilla.
- MUÑOZ AMILIBIA, A.M. (1983): "El Neolítico y los comienzos del Cobre en el Sureste español". *Homenaje a Luis Siret (1934-1984)*. Consejería de Cultura de la Junta de Andalucía. Dirección General de Bellas Artes. Sevilla.
- NAVARRETE ENCISO, M.S. (1979): "Las comunidades neolíticas en la Alta Andalucía". *Homenaje a Luis Siret (1934-1984)*. Consejería de Cultura de la Junta de Andalucía. Dirección General de Bellas Artes. Sevilla.
- RIPOLL LÓPEZ, S.E. (1985): "Excavaciones realizadas en el yacimiento de Cueva de Ambrosio (Vélez-Blanco, Almería). Anuario Arqueológico de Andalucía. II.
- ROMÁN DÍAZ, M^a.P. (1995): "Las primeras comunidades agrícolas-ganaderas del Sureste peninsular: estado de la cuestión, crítica y necesidad de un nuevo enfoque". *A la Memoria de Agustín Díaz Toledo*. Univ. de Almería, pp. 135-143.
- RUIZ GÁLVEZ, M. (1977): "Nueva aportación al conocimiento de la cultura de El Argar". *Trabajos de Prehistoria*, 34. Madrid, pp. 87-110.
- SÁNCHEZ QUIRANTE L. (1991): "Prospección Arqueológica Superficial de la Sierra de Baza-Gor". Anuario Arqueológico de Andalucía. Consejería de Cultura de la Junta de Andalucía.
- VALLESPÍ, E. (1983): "El Paleolítico Inferior y Medio en Andalucía". *Homenaje a Luis Siret (1934-1984)*. Consejería de Cultura de la Junta de Andalucía. Dirección General de Bellas Artes. Sevilla.