



3

Pts.

Almería

*Unidad
por los libros*

TEMAS ESPAÑÓLES

1786 A

PLAN ALMERIA

por

Luis Aguirre Prado

Núm. 412

PUBLICACIONES ESPAÑOLAS
Avda. del Generalísimo, 39
MADRID



Depósito legal: M. 12.209 - 1961.

Industrias Gráficas Magerit, S. A.—Bravo Murillo, 122.—Madrid.

“He aquí, hacia la parte de Levante, a Almería, a la que tocan de cerca las abundancias de Granada, con su puerto repleto de pipas, de espartos y de minerales; sus hijas, morenas y levantiscas, tuercen la sogá de Erigone en el torno y esperan a sus hermanos, que horadan como cíclopes las canteras, o bajan al abismo como gnomos a buscar el metal preferido...”

BENITO MAS Y PRAT
 (“La Tierra de María Santísima”)

Así como existen talentos preteridos que quedan años y años en soledad creadora, y cuya labor es sólo conocida por el cada vez más reducido sector de los que buscan el mérito sin ofuscarse con focos publicitarios, existen también provincias y ciudades que poseyendo elementos bastantes para la mención y el realce son silenciadas y con ellas no se contó durante décadas para el cómputo de posibilidades nacionales. Hasta época reciente, una de esas provincias ha sido la de Almería. El juego de intereses, el tópico y la condición gentilicia de los valedores, sobre todo políticos, tuvieron en España importancia decisiva en tiempos pasados para mantener desproporcionada la efectividad de algunas provincias y de ciertos núcleos urbanos menores.

Almería, ciudad casi desconocida, con precario dispositivo bibliográfico. Contadas son las obras que centran en ella su contexto. Las mismas guías de Turismo se mostraron en parvedad al referirse a Almería y a su provincia. Incluso existen libros sobre arte árabe que omiten la apreciación y hasta la cita de su Alcazaba al hacer el recuento y análisis de los monumentos del período invasor que se conservan en nuestro suelo. Para un inmenso sector, Almería no contaba. Y la corriente tu-

rística se distribuía abundosa por parajes y pueblos alejados de esa recia punta de España, atalaya sobre aguas y tierras en las que también los españoles tuvieron una actuación ejemplar.

Desconocimiento o tópico al tratar de Almería y de sus campos y pueblos. Porque de todo el conjunto almeriense, la imagen que se consideraba como mejor formada por quienes no se dan a comprobaciones «de visu» era la de una tierra de tozudas sequías y de manifiesta y unánime aridez... Tierra sin las adehalas vegetales que el poeta medieval atribuyera a la totalidad de la Andalucía: .

“Nada más bello, andaluces,
que vuestras huertas frondosas,
jardines, bosques y ríos
y claras fuentes sonoras.”

El «Edén de los elegidos», que para ese poeta era toda la tierra andaluza, se trocaba en páramo cuando de los campos almerienses se trataba, en los que únicamente a fuerza de obras complementarias se podía dar persistencia al viñedo, que mantiene toda una exportación. Y el tópico tuvo persistencia. Provincia en espera. Esperaban sus campos, esperaban sus minerales, esperaban sus costas... Esperaba la capital llana,

con predominio de la albura en sus edificaciones, las que por su traza y situación parecen perennizar un vasallaje al pasado, cuya representación ostenta el castillo que se empina sobre la peana del cerro. Ciudad hasta la que llegaba con sus problemas agobiantes el campesino, al que ponían en cepos de angustia los plazos del rento, y cuyo estado de zozobra le obligaba a conservar la sogá, que puede ser elemento definitivo llegado el instante de las supremas decisiones.

Porque Almería se hallaba carente de apoyo, no de posibilidades. Estériles fueron para la obligada transformación de sus condiciones económicas los avisos de quienes conocían éstas, ya que, incluso en obras de tanta resonancia como el «Diccionario geográfico, histórico y estadístico de España», del eximio don Pascual Madoz, se expone la situación almeriense con exactitud. Absoluto era el aislamiento de la capital: «No hay diligencias, ni sillas de posta para ningún punto» (1). Rémoras sobre las comunicaciones por tierra y por mar. Expresivas son a este respecto las anotaciones de Madoz: «A pesar de ser puerto habilitado desde 1778, carece absolutamente de muelle y de desembarcadero. De modo que con los vientos más bonancibles, que son los del tercer cuadrante, sólo se pueden hacer faenas de carga y descarga en las primeras horas de la mañana, y cuando la naturaleza

(1) «Esta capital no tiene más que dos comunicaciones semanales con la provincia, así como no recibe sino dos de Murcia, Valencia y Cataluña, por llegar estos correos a Guadix, después de haber salido de Almería.» Madoz.

ha colocado a cien varas de distancia la piedra necesaria para construir una dársena como la del Ferrol, se mira con pesar, porque parece mengua del honor de la nación que en una capital de provincia y puerto habilitado tengan los muchos extranjeros que la frecuentan que aguardar a bordo de sus buques que amanezca o anochezca para saltar a tierra sin exponerse a mojarse.» Queda de manifiesto la necesidad de una política nacional de aprovechamiento de las condiciones naturales del territorio español.

Años y años de desconocimiento de los problemas nacionales. La acumulación de bizantinismos partidistas, que mantuvieron en modorra a la llamada opinión pública, crearon el clima para que muchas comarcas y poblaciones quedaran en olvido. Este pesó harto sobre Almería y su provincia. Soslayadas sus posibilidades, quedaron vigentes las condiciones retardatarias, generadoras de acidias, preocupaciones y desamparo. De esas condiciones se apoderó el verso de Martínez A. de Sotomayor para dar el aldabonazo de su composición «La Seca»:

“Campos azotaos del sol y del viento,
¡cuándo tendréis aguas dasta que sus sobre!
¡Quién juera podió con el pensamiento
hacer a las olas limpias de salobre
romper donde alumbra güestro pensamiento!

“Asin que vivemos perdíos los afanes;
sin sentir de noche zurril las jitaras;
tristes los pastores, muos los gañanes.
¡Ya no canta naide más que las chicharras,
ni la tierra cria na más q'alacranes!”

Panorámica almeriense

Pero Almería no es sinónimo de esterilidad, como lo van demostrando las obras que en esa capital y en su provincia se realizan, y como quedará demostrado cumplidamente cuando los planes ahora en curso y su complementación por otros, que gestan organismos estatales y sindicales, alcancen plenitud. Junto a la aridez presenta Almería el vergel. Las condiciones para el mantenimiento de esa aridez son idénticas a las que han creado la misma rémora en otras provincias: la carencia de arbolado, la secular denudación que ha dejado en toda su potencia destructora a la torrentera, la que venga en el trabajador de los campos la incuria de los obligados a ejecutar obras que eviten seguras calamidades. Tierras altas de Almería en que torrentera y barranca son acusadoras, en contraste con las tierras bajas, con las hoyas o valles en los que el trabajo del hombre encuentra la ayuda impagable de la hermana agua. El campesino almeriense ha luchado con el terreno, ganando para la producción hectáreas de lo desnudo y seco de cerros y montes, en los que se acentúa la ausencia de arbolado. Porque no se amilanó ante el torrente; se enfrentó a él seguro de vencerle. Abancala, asegura en lo posible el riego, va ascendiendo por las laderas en su afán de dar extensión a los cultivos.

De ese afán de superación, de esa lucha anónima que se traduce en el acrecentamiento de la renta nacional, hablan los llamados Campos, que también Almería es Tierra de Campos, aunque no figure como tal en la geografía descriptiva de España. Zonas cultivadas de

Almería bajo una denominación: Campos de Almería... Conjunto que asegura la viabilidad de cuantos planes se establezcan para esa provincia, en la que son evidentes los influjos de las regiones con ella en contacto: Campo de Adra, Campo de Almería, Campo de Dalías, Campo de Níjar, Campo de Tabernas... Y en ellos el olivo en maridaje con la caña de azúcar, el naranjo y el limonero situando sus bolas bermejas, sus símbolos de topacio, a la vera del parral. Y la palma datilera elevando el abanico de su ramaje para regalar la dulzura de su fruto, como deseosa de competir con el granado, que da su coronada fruta, a la que Fray Luis de Granada concede la primacía, ensalzándola porque «es alegre a la vista, dulce al paladar, sabrosa a los sanos y saludable a los enfermos...»

La tersura de un cielo azul intenso cubre la gama de los campos almerienses, en la que se acentúan los ocres de las alturas, la tenuidad verdegueante del arbolado, la albura de cortijadas y de caseríos. Almería es Andalucía con sus matices propios, con sus peculiaridades... Acentuación de matices característicos, del mismo modo que se acentúan en las otras comarcas del antiguo Andalus, ya que en el extenso territorio de las ocho provincias andaluzas no se da la uniformidad, se acusan las notas diferenciales, más pronunciadas de lo que una somera observación pudiera determinar. Características autónomas, que la técnica ha fijado y que pueden ser comprobadas por el viajero que sepa observar y correlacionar sin ofuscaciones lo observado por él.

En la Costa del Sol

Por fueros de Gea, Almería figura en la denominada con feliz apreciación Costa del Sol, extensión acotada del litoral mediterráneo que en la ordenación redactada por la Presidencia del Gobierno arranca desde Punta de Tarifa para terminar en el Cabo de Gata. Costa del Sol que ofrece a la contemplación el trueque de sus condiciones peculiares de vida, el cambio de sus antiguas panorámicas. Faja costera en la que, en gran parte de su extensión, se ha logrado convertir en lujosos núcleos urbanos las barriadas, las colonias, las aldeas de pescadores, los antiguos despoblados... El hotel cosmopolita, el chalet suntuoso sustituyendo a la choza, a la casita cegadora de cal; el parterre y los bien cuidados compartimentos y cuadros florales sucediendo a la agreste vegetación, a los arriates modestos, a los cacharros con flores... Costa del Sol con sus playas propicias al goce de los rayos solares y del agua en la plenitud negativa invernal; calas aisladas y silentes en las que el aficionado a la pesca puede desarrollar iniciativas; pueblos pequeños en los que perdura la calma, el sosegado vivir que ya ha casi perdido para su mal el mundo; montañas y bosque en armónico complemento que mantiene gran parte de la estética del paisaje español; ruinas que son un exponente del esplendor de antaño...

Pero también en este acotado de la Costa del Sol se ha preterido a Almería y a la parte de su litoral, que comienza en punto cercano a Adra, el pueblo hasta el que llegara un día aquel castizo escritor, Alarcón, tan bien dotado

para lo épico como para lo lírico, luego de presuroso viaje, en el que no hizo caso alguno de senderos ni de veredas, deslizándose «como los torrentes sobre las peñas», «brincando de una en otra como las cascadas». Adra, en donde los naturales vestían «anchos y blanquísimos zaragüelles, llevando sobre los hombros una anguarina de paño negro con su correspondiente capucha». La Costa del Sol, en la publicidad turística se hace terminar en Motril. «Desde Estepona a Motril...» Así rezan numerosos incitativos impresos para el disfrute de los maravillosos paisajes que se van sucediendo en esa singular costa mediterránea. Los fabulosos resultados obtenidos en esa inusitada transformación, de la que son máximos exponentes Torremolinos, Fuengirola y Marbella, las posibilidades de idénticos resultados, únicamente se adscriben a la faja que llega hasta el pueblo de edulcorada vegetación.

Y las costas almerienses también son bañadas por aguas tranquilas y transparentes... Mas permanecen solitarias, sin coronamientos de muros, ni de borduras florales; sin campos de golf y de tenis; sin piscinas; sin casas de recreo; sin hoteles cosmopolitas... Todo un potencial en espera de que desaparezca lo salvaje e inaccesible, de que se aborde la transformación que otorgue continuidad a impulsos semejantes a los que han logrado en contados años la insospechada realidad malagueña.

En la industrialización del clima, según el módulo aplicado a la Costa del Sol, que ocupa lugar preferente en las

anotaciones del Turismo, debe actuarse según el plan articulado y armónico propuesto. Lo que en esa parte de Málaga ha sido logrado ofrece ejemplos suficientemente demostrativos. El litoral almeriense, actualmente desconocido o ligeramente estudiado, presenta sus posibilidades, incluso en lo inaccesible; sólo es preciso incluirlo en la sistemática de soluciones. Rocas y arenas de ese litoral de aguas claras, quietas, templadas siempre, exigen que se les de continuidad publicitaria, que no se acuse en Motril el corte del trazo costero regalado solarmente. No deben continuar sin aprovechamiento unos parajes propicios al turismo que deriva hacia el

aislamiento que garantiza sosiego y salud. La naturaleza sin afeites ni alteraciones que la desfiguren. Aprovechar bien esa virginidad, tanto en la tierra como en las aguas; alternarla con el acondicionamiento urbanístico, que otra derivación turística desea, es obra esencial. La Costa del Sol, justificativa de la verdad del verso de Manuel Machado en el que alude a la vieja amistad que con el astro rey tiene Andalucía, debe mantenerse en efectividad hasta el límite que le ha sido señalado, el Cabo de Gata, punta en la que el espinazo ibérico se hunde en el mar. La semejanza en unos parajes, la igualdad en otros, exigen la misma tónica formativa.

Provincia y ciudad

Almería con sus posibilidades, con sus bellezas naturales, fáciles de comprobar. Basta para la evidencia con asomarse al feracísimo valle del Almanzora, en el que se acusa la densidad de población; recalar en cualquiera de esos pueblos que van jalonando la ruta de Almería, Gádor, Pechina, Viator; situarse en las espléndidas vegas del Marquesado de los Vélez; contemplar los pagos de Purchena, la «Pulcherrima» romana, en los que se recoge más de un millón de kilos de uva suscitadora de elogios; pasar por la vega de Adra, regalada por las aguas; comprobar en la llanura de Almería retazos que son trasunto de los trópicos; beneficiarse del clima suave y salutífero de Berja; captar la poesía de los altos de Sorbas, Canjayar, Gergal, y tantos otros lugares y parajes. Una sola ruta basta para el convencimiento, aquella señalada en el antañón romance:

“Saliendo de la Alpujarra
hasta el Almanzora baja...”

Cualquiera de las rutas... y los pueblos conservando sus prácticas añejas, luciendo todavía prendas que lucieran un día lejano sus antepasados. Mojácar uno de ellos. Por su típico caserío, escenario insuperable para el artista, aún pueden contemplarse clásicas parejas a la morisca, que parecen arrancadas de un antañón relato novelesco. La mantellina con que se cubre la mujer y los zaragüelles que viste el hombre son un testimonio de perennidad. Testimonio que también lo presenta Cantoria, en

cuya Feria famosa las transacciones de muleros, caballos y jumentos se realizan mediante sintética formulación contractual mantenida por los siglos; Una vez concertada la operación, colocan un billete de Banco entre las manos del comprador y del vendedor, las que se estrechan fuertemente en tanto el corredor dice al comprador: «Di compro» y al vendedor «Di vendo», con lo que el trato queda firme y en toda su validez.

Posibilidades en el suelo del que fuera Reino agareno y gozara de la predilección de personajes de fama, como Almanzor y Abderramán III, y posibilidades en el subsuelo, ya comprobadas en parte por cartagineses y romanos, según testimonian los candiles de barro, los utensilios de trabajo, las estatuillas y las monedas halladas en diversos lugares. Desde la remota antigüedad, la provincia de Almería ha sido considerada como inagotable criadero, en el que se presentan abundantes el plomo, el hierro, la plata y el cobre, completándose el nomenclátor minero con el manganeso, la calamina, el azufre, el cinc, los jaspes, los granates...

Minerales de Almería... Como una compensación, allá en las tierras altas, en las que es patente la penuria vegetal, el mineral se acumula y ofrece a la técnica. Sierras mineras: La de Gata ofrece su galena; las de Filabres y Cabrera, sus hierros; la de Almagrera, su plomo y su plata. Densidad de población al laboreo de ese conjunto de elementos que la tierra cubre, de la que son testimonio pueblos como Cuevas de Alma-

grera y Vera. Del comercio de esos minerales lo da el fondeadero de la Garrucha, que es una demostración de lo que puede ser logrado con decisión y trabajo. Minerales de Almería... Exponentes de una tradición minera, de la que también recogió Madoz, quien en su obra capital nos dice: «El espíritu de asociación que en otros pueblos se dirige a diversos ramos de utilidad general, no se promueve y ejercita en Almería sino para hacer calicatas, abrir pozos, laborear minas y las demás faenas y operaciones consiguientes a buscar metales y a ponerlos en circulación y esta minomanía ha ocasionado la falta de brazos necesarios a la agricultura.» Dedicación minera que logró la afloración de inúmeras materias y el que en la zona de Níjar, término de Rodalquilar, se explotara el oro en ocho filones y dos ramas.

Tierra de sorpresas la almeriense. Desde ellas se desplazan a la capital, que ha sido calificada de «señora de bellas perspectivas», gentes de su provincia, las que han sido consideradas como poseedoras de ingenio e imaginación viva. Almerienses cuya idiosincrasia ha sido determinada con justeza, precisando lo que les distingue del resto de los andaluces y los influjos meramente levantinos que reciben. De ese estudio de orden caracterológico sale el almeriense bien dotado de facetas positivas.

La imagen de las blancas palomas, aplicada por el poeta Grilo a las ermitas de Córdoba, pudiera aplicarse a parte del caserío de Almería, la ciudad que se alza en extensa llanura, al cobijo de una de las estribaciones de la Sierra de Gádor. Su signo distintivo es el de la placidez. Sensación de plenitud espiritual bajo un cielo de pureza insuperable. Ni pretensiones en sus edifi-

cios, ni en sus paseos, ni en sus costumbres, ni en su folklore. El albo apiñamiento de sus casas, que no buscan la altura ni se desprenden de sus componentes tradicionales, adecuados a situación y clima, ya son indicio de lo que se ha de comprobar en el conjunto de la ciudad. Lo sobrio y plácido en plenitud. Y una alegría que no precisa ruidosas exteriorizaciones, que va hermanada a esa «cierta gravedad y sencillez» que se ha determinado como inseparable del almeriense.

Como monumento más importante se destaca su famosa Alcazaba, la que al noroeste de la ciudad es pregonera de la importancia que la realeza mora de Granada otorgara a las aguas de Almería. Fortaleza sobre escarpe, a la que tres recintos de gran solidez amparaban y a la que servían aljibes subterráneos bien concebidos y realizados. Extensos lienzos de murallas, defendidas por soberbios torreones, ocupan las escarpadas laderas, dando prolongación a lo inexpugnable.

Otros monumentos son: la Catedral, de estilo gótico, que ha sido calificada de fortaleza; la iglesia neoclásica de San Pedro; el Hospital de Santa María Magdalena y algún otro templo que fuera levantado sobre cimientos de alguna mezquita.

Pero, reiterémoslo, a Almería le basta con ofrecer al viajero otro monumento de carácter simbólico en estos tiempos de zozobras e inquietudes, aquél en que se exalta la poesía del sosiego, de la vida en plenitud espiritual. Poesía de sus azules, mar y cielo en plenitud. Y el paisaje, con sus componentes íntegros a disposición del que sepa gustar las sensaciones, dialogar con los componentes de ese paisaje, que no es inerte, sino que vibra y no acalla la pluralidad de sus voces.

Labor positiva

La atención del Nuevo Estado se dirigió en proyección de conjunto hacia las tierras en las que era patente el abandono, las almerienses. Sobre esas tierras en que viera agostados los sembrados un escritor, «como si un espíritu maligno y vampiresco les sorbiera el agua clara de todos los manantiales subterráneos», actuaron los técnicos cumpliendo altas consignas, en el deseo de subsanar las omisiones de quienes estaban obligados a actuar para resolver en conjunto los problemas nacionales. Adelantar etapas como imperativo. Veamos los logros, realidad del presente, antes de pasar a tratar de los proyectos, esperanza de un mañana.

Comenzando por el agua, anhelo de las comarcas que contra la sequía alzan sus gritos demandadores, se ha comprobado en el triunfal y oportunísimo viaje del Jefe del Estado a las provincias andaluzas, cómo el líquido elemento contribuye ya a la tranquilidad de los labradores. Para que no puedan darse las terribles situaciones que el paisano lamenta en el verso de su poeta dilecto, del que supo de la terrible acción de la sequía:

“Denda que tuvemos aquella derrota,
dos años van secos: pero arremataos:
sin que escurra el cielo maldecía la gota,
sin que naza guierva ni pa los ganaos.
¡Qué más que en los hondos ni la grama
[brotal]

Aportación a las soluciones. Todos los organismos concurrentes colaborando a la transformación. Las palabras del mi-

nistro de Agricultura en Huércal-Overa confirmaban las realidad de una obra, el afán de que no se escuchen aquellas angustiosas demandas a que se refirió la más alta jerarquía del Estado en su discurso a los huercaleños: «Agua, grito con anhelo que encontré en todo mi recorrido, lo escuché al paso de los pueblos, lo leí en múltiples pasquines; todo en esta tierra pide: ¡Agua, agua, agua!» En sus palabras, el titular de la cartera de Agricultura confirmó una realidad: «Nuestro escueto parte de novedades, señor, es éste: más de seis sondeos realizados, dos en ejecución y otros dos en trance de ser realizados de un momento a otro. Ello, unido a los alumbramientos que los equipos del Instituto Nacional de Colonización tienen previstos en una zona más alta, permitirán disponer de un caudal inmediato de más de mil litros por segundo, capaz de transformar en regadío una dos mil hectáreas. Centenares de familias de pequeños y medianos agricultores están en los umbrales de una vida mejor. El agua dará también un golpe de gracia al paro permanente, al crear numerosos elementos de trabajo, y detendrá en seco la sangría de la emigración, uno de los problemas azote de la tierra almeriense.»

Pueblos sedientos que comprobaron los sondeos realizados en la comarca de Huércal-Overa: Ocho con una profundidad de 200 metros cada uno y caudal de agua que oscila entre 60 y 100 litros por segundo. La superficie dominada ya en la época de este resonante viaje era de 1.500 hectáreas de tierra de excelente calidad, que en gran parte se halla

abancalada. Esta notable mejora permitirá los cultivos de frutales tempranos y aumentará notablemente la producción hortícola. Un canal enlaza provisionalmente los sondeos del uno al cinco, lo que permitió la puesta en riego inmediata de 500 hectáreas. En unos meses, los sondeos han facilitado agua de calidad, con exención de salinidad de los terrenos.

Sondeos en los que participa la Cámara Oficial Sindical Agraria, la que, con ayuda del Ministerio de Agricultura, adquirió en 1959 un equipo de sondeo «Speed Sthar 15 K», destinado al alumbramiento de agua para la iniciativa privada. Los dos equipos de la Cámara llevan realizados 90 sondeos positivos (abril de 1961) con fines de riego, siendo los datos pertinentes 3.701 metros de sondeo; 1.804 litros/s. de caudal, elevándose a 3.400 las hectáreas beneficiadas, con importe total de pesetas 737.951,60. Más de 30 sondeos positivos se hallan pendientes de la construcción del pozo e instalación de motores para la efectividad del riego.

La Cámara citada completa su dispositivo con un grupo electrógeno «Manci», de 40 CV, alternador de 25 K. W. A., y un grupo moto-bomba, de 15 CV, para 45 metros de profundidad, con destino al fondeo y aforo de los pozos y caudal alumbrado por los equipos de sondeo.

Obra importantísima es la restauración hidrológico-forestal de la cuenca del río Almanzora, la vía de agua más importante de la región. El presupuesto, que incluye la construcción de un pantano sobre este río, asciende a 330 millones de pesetas. También se ha previsto, para un futuro inmediato, el desarrollo de los proyectos de regadío de 2.000 hectáreas en la zona de Dalias, y los referentes a encauzamiento de varios ríos. Llanura de Dalias que no se beneficia de corrientes fluviales, sino de aguas procedentes de captaciones subterráneas y en la que van surgiendo nuevas parcelas para aumentar el censo de campesinos asentados por obra del Instituto Nacional de Colonización. Trescientas setenta familias encontrarán la

inmediata solución a sus problemas en esas tierras hasta hace poco escasamente productivas.

Otro sector beneficiado es el de Agua dulce, que puede señalarse como una muestra de eficacia en el trabajo; como lo es la zona enarenada de Roqueta del Mar, en la que las mil hectáreas cultivadas dan una producción anual de 35 millones de kilos de frutos, lo que supone un orden de cosechas de 150 millones de pesetas.

El total de las hectáreas en que el Instituto Nacional de Colonización ensayó su puesta en riego ha sido de 6.400 H.

Aguas afloradas... Pero tanto éstas como las que descienden irregulares con las lluvias precisan del arbolado regulador, por lo que lo forestal ha de ser complemento de lo hidráulico. Que si a los ingenieros que se dedican a regular los ríos, e incluso a crearlos, se les ha llamado con justicia poetas del agua, a los técnicos del bosque que evitan el que las aguas transformen su misión benéfica en destrucción y ruina, se les debe incluir en la poética relación, ya que ellos también son creadores de belleza. Ingeniero de Montes precursor... Todo plan transformador de las condiciones económicas de un país ha de ir precedido de la labor de estos técnicos del árbol, del monte y del río.

En estos Planes de conjunto, que tanto suponen para España y que serán apreciados en todo su valor cuando sean valorados sin prejuicios, se encadenan los proyectos para la efectividad. Así, en la zona baja del Almanzora, la del futuro pantano, ha sido iniciada una intensa repoblación forestal. Lo exigen la importancia de la obra hidráulica proyectada y su emplazamiento. Ha sido declarada de utilidad pública una extensión que, estribando en los Filabres, desciende por ásperas elevaciones hasta las cercanías del río. Está enfrentada a los manchones autóctonos de los pinares de Somontín, Urracal, Bayarque y Lúcar. Comprende una superficie de 12.580 hectáreas. Con ritmo acelerado se ejecutan los trabajos de desbroce y

apertura de hoyos, con objeto de que en un plazo de cuatro años se cuente con un total de 24.700.000 pinos de las distintas variedades, a los que se les calcula un valor total de 85.877.900 pesetas.

Repoblación y protección para que la torrentera ceda su ímpetu y no encenague las aguas de los ríos con tierra que arranca a las superficies agrícolas. Árboles, diques y balates como esenciales en las obras que son completadas con caminos forestales, veredas, viveros y albergues, cuanto exige una acertada ordenación forestal.

Se halla en estudio la repoblación de la cuenca del Nacimiento, y teniendo en cuenta el volumen de la obra a realizar y las posibilidades comarcales, se proyecta repoblar anualmente diez mil hectáreas.

Las zonas áridas han sido repobladas con las siguientes especies: 10.600 hectáreas con chumberas; 330 con eucalipptos, y en otras 420 se han llevado a cabo ensayos con 38 especies de plantas forrajeras, de las que el género «eragrostis» (forrajera de secano) ha dado muy buenos resultados.

Se realizan experiencias por el llamado método de riegos por biberón, el que asegura forestalmente la repoblación.

No ha de tardar en ser repoblado de modo notable ese total de 426.000 hectáreas de montes que posee la provincia de Almería, las que se distribuyen, en razón de los titulares, del siguiente modo: Del Estado, 6.512; de los pueblos, 106.628; de libre disposición, 31.009, y de los particulares, 282.151. Todas ellas forman un número total de montes, que ha sido fijado en 5.193. De ese total de hectáreas de los montes almerienses se hallan como «arbolados maderables», 73.400 de monte alto, 26.000 de monte medio y 23.600 de monte bajo.

Aguas y arbolado permiten a la agricultura un desarrollo armónico, ese desarrollo preconizado por quienes abogaron por la transformación técnica de los cultivos, origen y fundamento del cambio económico-social que exigen los postulados mantenidos tanto por la Iglesia

como por quienes se apartan de aquel concepto abusivo de la propiedad, que tan funesto fué para la sociedad. Concepto rechazado como estéril y trastornador. A este efecto, las palabras del Jefe del Estado español al pueblo de Almería poseen la suficiente elocuencia: «Sin embargo, no nos basta con esta transformación de cambiar la miseria en riqueza; paralelamente a su creación procuramos, a través de nuestra acción social, distribuirla con la creación de numerosos propietarios, que puedan alcanzar las satisfacciones que ofrece la vida moderna.» Acceso a la propiedad, meta solucionadora, y en tanto que ese ideal se logra, aprovechar al máximo los elementos disponibles, no desvirtuar la coyuntura. Complementando los propósitos, las palabras de la más alta jerarquía del Estado: «Pero mientras esto se desarrolla, lo esencial es crear puestos de trabajo en la ciudad y en el campo, hacer que los bienes se multipliquen a través de las exportaciones, del comercio y de la industrialización de los productos.»

Los ingenieros agrónomos trabajan para la transformación iniciada por sus compañeros de otras ramas. Entre todos modificarán la provincia de Almería, que tiene una extensión de 900.000 hectáreas, de las que se calculan que las dos terceras partes son improductivas. dominando el secano en el resto. El regadío se limitaba a 30.000 de esas hectáreas totales. El total de las hectáreas que se han de poner en riego es de 40.000, total equivalente en producción a 1.500 millones de pesetas, «que se volcarán sobre la provincia todos los años». Anuncio de esa futura realidad son las vegetaciones, espléndidas, exuberantes, que se acusan en las cercanías de un canal o de un pozo.

La labor del Instituto Nacional de Colonización en la provincia de Almería, durante los últimos veinte años, se ha fijado así: Puesta en riego de 6.400 hectáreas; auxilio a 4.559 obras diversas; mejora de 20.851 hectáreas; levantamiento de 12.611 metros cuadrados en edificaciones agrícolas.

En la zona del Campo de Dalías han sido puestos en explotación buen número de pozos y realizados trabajos de nivelación, cauces, acequias, caminos rurales y otros servicios, con lo que se ha facilitado la creación de nuevos núcleos de población.

En la zona de Gádor y en los cuatro sectores del Campo de Níjar, se han logrado captaciones de agua para asegurar el regadío de extensas zonas.

El Instituto realizó mejoras de importancia en más de 20.000 hectáreas dedicadas a plantaciones de olivos, almendros, naranjos y limoneros. Y contribuyó a las obras de defensa y encauzamiento del río Adra, en la rambla de la alquería de ese nombre; a la defensa de las cuevas del Almanzora; a la reconstrucción de terraplenes de muro de emplazamiento del río Adra y de Berja, con una longitud de margen de 7.914 metros y una superficie defendida de 1.817 hectáreas.

Utilizando las prescripciones de la Ley de 11 de julio de 1951, sobre auxilio a la repoblación y nuevas plantaciones frutales, han sido cubiertas de almendros, algarrobos, higueras y otras especies, 6.000 hectáreas. La progresión alcanza a esa famosa uva de Almería, tan estimada en los mercados, y las 3.404 hectáreas dedicadas a viñedo en 1955 han pasado a 4.783 en 1959.

En la decisión de llevar a las provin-

cias cuantos cultivos sean susceptibles de rentabilidad, se han ganado 680 hectáreas para el algodón y 341 para la remolacha azucarera.

El Servicio de Fibras Duras, cuya eficacia para el general aprovechamiento de plantas textiles es notoria, ha fomentado el cultivo del henequén y del sisal, con un total de tres millones de plantas, en una extensión de 1.300 hectáreas. Nuevas fibras en la región, en donde el esparto fué siempre un elemento en su economía, y su elaboración y embarque facilitó más de un motivo a los costumbristas que visitaron la provincia. El henequén, al que se le confundió durante algún tiempo con el sisal y al que se le han señalado terrenos para su cultivo, tanto en la Península como en las Islas Canarias. Su utilidad quedó demostrada en la Guinea, en donde tuvo por compañera a la pitera.

Bosque en correlación con las superficies herbáceas, tan necesarias para el fomento de la ganadería. En ésta se atiende a la mejora con reses vacunas de la clase «Santa Gertrudis», con la que se ha logrado notable progreso tanto en el peso como en la calidad de la carne. En el ganado de cerda se realizan pruebas en la alimentación con higos chumbos ensilados y con harina de estos higos. Las experiencias han comprobado todas las suposiciones respecto a la calidad alimenticia del higo procedente del nopal o higuera de Indias.

Lo industrial

Elemento primordial en todo proceso de industrialización es la energía eléctrica, generadora de la fuerza que ha de poner en actividad los dispositivos mecánicos. Almería cuenta con la Central Térmica de Almería, con potencia instalada de 30.000 KW, que es propiedad del INI, y cuya explotación corre a cargo de la Empresa Auxiliar de la Industria, S. A. Líneas de transporte a 132.000 voltios conectan esa Central con la de Escombreras (Murcia), por Levante, y con la de Málaga por Poniente. El recorrido dentro de la provincia de Almería es de 135 kilómetros.

Línea de transporte de energía eléctrica a 66.000 voltios, de 40,89 kilómetros de longitud, que arranca de la subestación transformadora de Vera y va a terminar en la de Olula del Río, de 8.000 KVA y tensiones de 66.000/25.000 voltios. Su coste 13.327.987,99 pesetas. Su propietaria es la Hidroeléctrica del Chorro. La energía por ella facilitada será suficiente para atender a las necesidades de la zona «Olula-Macael», en la que existen instalaciones de aserrado de mármoles, así como canteras.

Subestación de transformación en Alcolea, con potencia de 4.320 KVA, tensiones de 66.000/25.000 voltios y línea de transporte de 66.000 voltios; la línea tiene una longitud de 15,138 kilómetros y arranca de Alcolea para terminar en la de Berja. El presupuesto es de 9.792.911,81 pesetas. La propietaria es la Hidroeléctrica del Chorro.

Línea de transporte a 66.000 voltios, prevista para 132.000, de 23,7 kilómetros de longitud. Su origen en la Cen-

tral Térmica de Almería y su terminación en la subestación de transformación del Paraje Los Pipaces (Níjar), de 8.000 KVA. El presupuesto es de pesetas 7.389.317,50 y su propietaria la misma entidad arriba mencionada.

Los particulares también contribuyen a este acrecentamiento de la potencia eléctrica necesaria, y durante los dos últimos años han construido 54 centros de transformación de una potencia total instalada de 2.342 KVA. Las líneas de alta tensión correspondientes alcanzan a unos 22 kilómetros. El presupuesto de estas instalaciones asciende a pesetas 8.094.967.

En la actualidad se hallan en curso los trabajos correspondientes a: Electrificación en el Campo de Níjar, con 15 centros de transformación a las tensiones de 25.000/380/220 voltios, con potencia total de 1.525 KVA y presupuesto de 3.678.909,04 pesetas.

Reformas y ampliaciones de los centros de transformación de Olula del Río, con potencia a distribuir de 2.345 KVA y presupuesto de 2.598.210,31 pesetas.

Subestación transformadora adscrita a la Central Térmica de Almería y líneas de salida para alimentación del sistema eléctrico en esta capital y en la provincia, con potencia a instalar de 20.220 KVA y presupuesto que se aproxima a los once millones de pesetas.

La Central Térmica de Almería, instalada por el INI con arreglo al Plan de centrales térmicas del litoral, sirve de apoyo, reserva y compensación a todo el sistema del Sur de España. Emplazada en la playa del Zapiyo, por la facili-

dad de disponer de agua de refrigeración y de combustibles, sus instalaciones se extienden por 50.000 metros cuadrados. El aprovisionamiento de fuel-oil se hace directamente por medio de oleoducto que permite un consumo inicial de 200 toneladas diarias a plena marcha. También puede quemar carbón pulverizado o mezcla de carbón y fuel-oil. La producción anual de la Central puede alcanzar a 262.8 millones de kilovatios-hora.

En el abastecimiento de energía seguirá teniendo una parte importante la Hidroeléctrica del Chorro, S. A., con su Sistema de Sierra Nevada, en el que quedan incluidas aguas de los ríos Dilar, Genil, Durcal e Izbor y el Sistema del Guadalhorce, que incluye aprovechamientos en los ríos Turón, Guadalhorce y Guadalteba. También el Pantano de Almanzora dará posibilidades para que la llamada hulla blanca contribuya al progreso industrial de la provincia, en las proporciones que esta demanda para estas primeras etapas de la industrialización y sea garantía del subsecuente desarrollo de un Plan de conjunto bien articulado.

En minería sigue el ritmo de explotación, siendo el logro más notable la puesta en marcha de Sierra de Beires, para mineral de hierro, con una cubicación al presente de 6.000.000 de toneladas, lo que no es cantidad tope, ya que continúan las investigaciones. Los trabajos los lleva a cabo la Empresa Adaro, la que confía en lograr, dentro de dos años, una producción anual de 200.000 toneladas. Con la producción ya conseguida en las zonas y otros trabajos complementarios, la provincia de Almería se situaría en el cuarto lugar de la producción española.

La Sociedad Minas de Almagrera, Sociedad Anónima, ha puesto en marcha el lavadero de flotación para minerales de plomo en Sierra de Gádor, para el relevado de las antiguas escombreras.

En la zona de Herrerías ha sido comprobada la existencia de minerales de hierro, lo que contribuye a acrecentar la importancia de la minería de hierro

almeriense. Y se tramita la cuestión de desagüe de las minas de talco en el término municipal de Somontín.

Hasta hace poco tiempo, al hacer referencia a la industria almeriense, se imponía un nombre: Rodalquilar. Lo áureo en preeminencia. Rodalquilar en donde la Empresa Nacional Adaro inauguró sus actividades en mayo de 1956. No habían pasado dos años cuando, en febrero de 1958, el complejo mina-fábrica alcanzaba el 100 por 100 de su capacidad de tratamiento. Los técnicos de Adaro, empeñados en una labor que tanto supone para la economía, y logrando que la producción se totalice en 2.127.068,01 gramos de oro, que al valor internacional de ese metal noble, fijado en 35 dólares la onza troy, da una equivalencia de 2.392.951,52 dólares oro.

Aparte de esta labor extractiva de positivos resultados, Adaro se dedica a la investigación para ampliar áreas. La investigación en el Cerro del Ciento ha dado por resultado la cubicación de diez a veinte toneladas de oro, contenidas en cuatro millones de toneladas de material.

Los trabajos investigadores de la empresa citada se han extendido al plomo, y en la Sierra de Gádor la prospección busca nuevos filones. Plomo y el otro elemento, el hierro. En su busca va la investigación que se lleva a cabo en el Cerro del Almiraz, zona de Beires, y también en términos de Purchena y de Macael.

El antañón afán minero ha sido renovado y se trabaja en la extracción de arcillas, de bentonita, de esteatitas, de calcos, de granatilla. Todo un conjunto al que no se atribuyó valor de monta o cuya explotación no se juzgó rentable, que ahora, en la generalización del aprovechamiento de primeras materias, va siendo puesto a punto para el racional laboreo.

Amplitud de la explotación: Junto a esos trabajos puede aludirse a las salinas de Cabo de Gata y Roquetas de Mar; a los aserraderos de mármol de Macael, Olula del Río, Albánchez, Fines y Zurgena; a la producción de ácido sulfúrico

y superfosfatos; a las instalaciones mecánicas para la reparación de material ferroviario...

En la industria del mármol tendrá gran influjo el funcionamiento de la subestación de transformación de 60 a 25 KV que ya alcanza a Fines y tiene muy avanzada la distribución a 25 KV hasta la Sierra de Macael. A ello se une la inmediata terminación del puente en la carretera de Olula a Tahal. El dispositivo de saca quedará completado con la construcción del segundo tramo de esa carretera que enlazará a Macael con la Sierra.

En cuanto a la industrialización de la pesca se ha modernizado la fábrica de Adra y se halla en servicio el varadero de esa localidad. En Garrucha se encuentra en período de construcción la Lonja y respecto a la capital ya está acordada la ampliación del varadero y para carpintería de ribera se utiliza una zona acondicionada del puerto pesquero. También en Almería funciona una nueva fábrica, con lo que se considera como suficientes las entidades conserveras en funcionamiento. Y se ha montado la fábrica de producción de harina de pescado, con aprovechamiento de vísceras y secado industrial.

Almería, que tantas posibilidades tiene para el acrecentamiento de su industria pesquera, y que ha logrado contar con diques amparadores de las unidades en funcionamiento y con los muelles que hacen posible las faenas de descarga (1), ha de alcanzar un lugar des-

(1) Las obras del puerto pesquero de Almería, máxima aspiración local, fueron comenzadas antes de la Cruzada. Suspendidas durante el período bélico, se reanudaron después, siendo reformado el proyecto original en 28 de julio de 1956. Al año siguiente fueron subastadas las obras en cerca de 41 millones de pesetas. La dársena está formada por dos diques de abrigo. Cuatro alineaciones

rectas forman los muelles, en una longitud de 630 metros. Están formadas por bloques de hormigón, que van sobre una escollera. Diques y muelles de atraque se extienden, alcanzando una longitud de 570 metros el dique sur y 250 el correspondiente al oeste.

tacado en la pesca española, lugar que también merece en lo que se refiere a la navegación mercante. Su puerto debe ser frecuentado por las naves, ya que es remotísima la tradición marinera de la antigua Urçi, tradición a la que exalta Ledesma Miranda, tan entrañado en la ciudad extendida al pie de su acrópolis: «Siempre vivió acodada sobre el mar, serena y pensativa, con su corona de altísimos riscos y su manto erizado de nopales. Del mar le vino el ser: el mar le enseñó a rezar, a meditar y a escribir. Llegáronle del mar, por la ruta de Oriente, la nave, el hacha y el toro, el ánfora para apagar la sed y la estela para evocar a los muertos» (2). Tradición marinera que no debe remansarse en el recuerdo, sino avivarse para la efectividad.

Completan el conjunto fabril de Almería y su provincia las fábricas de calzado y las instalaciones de limpia, clasificación y envasado de la naranja, que contribuyen a mantener una creciente exportación, pese a la concurrencia de ese producto procedente de otros países cultivadores.

Bases industriales prometedoras de que Almería cuenta con los elementos precisos al acrecentamiento de sus instalaciones. La determinación de la Zona industrial marcará la ruta decisiva para que sea una realidad cuanto se establece en las ponencias correspondientes al III Pleno del Consejo Económico Sindical a que nos hemos de referir más adelante.

(2) «La Casa de la Fama», Madrid, 1951.

Otros aspectos

En la creación de núcleos urbanos también ocupa un lugar la provincia de Almería, en la que se han formado dos nuevas agrupaciones en el Campo de Dalías: El Parador de la Asunción, con 19 viviendas de patrimonio familiar y 14 de parcela complementaria, y la Ampliación de Roquetas, con 70 viviendas y 16 de las respectivas denominaciones.

Cambio de la estructura social. Todos estos poblados, que están sujetos a un patrón esquemático, en el que se permiten ligeras alteraciones relacionadas comarcilmente, constan de dos escuelas como mínimo, a las que están anejas las viviendas de los respectivos titulares; centro sanitario con vivienda para el médico; iglesia con su correspondiente centro parroquial; edificio administrativo; local social, con salón de reuniones, cine, bar, biblioteca y otras instalaciones; almacenes; talleres; tiendas y locales artesanos.

Si la nueva agrupación urbana lo requiere es dotada de otras construcciones que no existen en todas por la facilidad de suplencia: Cementerio, campo de deportes, fonda, garaje para autobuses, matadero, almacenes cooperativos, secaderos, aserrerías, parque de equipos rurales, etc.

No se observa gran rigidez en cuanto a la sujeción al esquema de poblado y, dentro de una línea estilística establecida, se procura que cada pueblo presente su peculiaridad. La rigidez existe en lo referente a las necesidades o servicios de cada vivienda, y en lo que

constituye la superficie mínima edificada.

La casa de Colonización es adecuada al tipo medio de la familia rural española y con arreglo a ese patrón consta de un número variable de dormitorios, que van de tres a cinco. La casa tiene una extensa cocina-comedor y un cuarto de estar, el centro de relación de las personas que forman la familia, y las dependencias necesarias a la función agrario-pecuaria que desarrollan: Corral, cuadra-establo, porches, cobertizos, cochiguera y gallinero.

Únicamente se diferencian la casa patrimonio familiar y la del obrero agrícola en que la de este último no cuenta con dependencias agrícolas. Dispone esta última de patio y de huerto familiar, el que en ningún caso ha de hallarse a más de un kilómetro del poblado.

Se prescribe que la superficie media del solar edificado, correspondiente a cada una de las viviendas, incluídas las dependencias que le están adscritas, sea de 600 metros cuadrados, aproximadamente.

Con arreglo a los pueblos en que estén edificadas las casas, es la distribución correspondiente en una sola planta o en dos como máximo.

Estética de la edificación y estética en el exorno de estos pueblos y en su cerco. El arbolado como factor primordial para acentuar el cambio que se opera en la estructura social, no tan sólo modificador de ambientes y de conductas, sino transformador absoluto de las condiciones de vida en el medio ru-

ral. Arboles y flores para regalo de los vecinos y como incentivo de supe-
ración. Estímulo constante.

Las características andaluzas de la vi-
vienda popular ha sido tenida en cuenta
por los arquitectos para la construc-
ción de los nuevos poblados. Pero hu-
yendo del tópico. Algunos elementos clá-
sicos han sido respetados, pero con co-
medimiento para no darse a escenogra-
fías impropias, que acentuaran el falso
concepto de esa Andalucía de tablado,
en la que casi todo es inventado. En-
tre esos elementos, las rejjas de tanto
sabor español, las espadañas, las celó-
sías... La cal en preponderancia, como
exige toda construcción que responda
al concepto de una región en la que to-
do ciega, en derroche incontenible de
energía solar.

* * *

Con respecto al abastecimiento de
aguas a las poblaciones almerienses, la
Dirección General de Obras Hidráulicas,
que está dando todo su valor a la
frase de Corbousieur «las obras hidráu-
licas son la osamenta de un país», ade-
más de intervenir en los Planes de res-
tauración hidrológico-forestal de la
cuenca del Amanzora, en la que el pan-
tano de este nombre regará doce mil
hectáreas, y en la realidad de los res-
tantes regadíos previstos, atiende a que
sea una realidad el abastecimiento de
agua potable a los pueblos y a la capital,
en cuyo propósito la mancomunidad de
treinta pueblos, desde la Sierra, tiene
una importancia decisiva. Agua en pro-
porción que se adecue a la cantidad asi-
gnada por habitante-día y alcantarillado
allá en donde sea posible ese comple-
mento tan necesario a la sanidad de los
pueblos.

Recientemente ha sido acordada en
Consejo de Ministros la ejecución de las
obras propuestas para alumbramientos
de aguas en Cantoria y Olula del Río;
lavadero de Velefique (1); obras del de-

(1) En ese mismo Consejo de Ministros se acordó la
aprobación de las obras correspondientes al camino de
acceso de Arboleas; terminación del camino de Ohanes
a Tices; matadero municipal de Alhabia; muro de con-
tención de Fiñana y camino vecinal de Carboneras a

pósito suplementario para el abasteci-
miento de aguas de Vera, y varias cer-
tificaciones de obras, por valor de
908.902,58 pesetas, para mejoras y dis-
tribución de abastecimiento de aguas en
los pueblos de Senés, Huércal-Overa, Ti-
jola y Benisalén.

Las localidades que figuran en los pla-
nes de abastecimiento de aguas, y cu-
yas obras correspondientes se hallan en
período de construcción o pendientes de
las contratas necesarias para la inicia-
ción de los trabajos, son: Almería, Al-
bánchez, Alhabia, Gérgal, Lijar, Senés,
Serón, Zurgena, Partalaoa, Rágol, Rioja,
Sierra, Benizalón, Fuente Victoria (Fon-
dón), Pulpí, Canjáyar, Purchena, Lau-
jar, Lubrín, Berja, Huercal-Overa, Pa-
dules, Benahadux, El Higueral (Tijo-
la), Fondón, Paterna, Macael, Beires,
Almócita, Bayárque, Turre, Pulpi, Ga-
rrucha y Adra.

En la relación de Urbanismo, el Ayun-
tamiento de Almería ha realizado el es-
tudio técnico referente al acondiciona-
miento de las Ramblas de Amatisteros
y del Obispo. Por la Jefatura de los
Servicios Hidráulicos del Sur de Espa-
ña ha quedado ultimado el proyecto de
encauzamiento de la Rambla de La
Chanca. La subasta para la ejecución
ya ha sido realizada.

También la Corporación municipal ha
ordenado la apertura de un cuarto po-
zo en la terminación del río Andárax,
el que suministra ciento cincuenta me-
tros cúbicos de agua a la hora, y ha
realizado estudios referentes a otros
manantiales, hallándose en curso de tra-
mitación el asunto.

Los citados Servicios Hidráulicos han
redactado un proyecto general de alcan-
tarillado para Almería, cuyo presupues-
to se eleva a 159.058.404,51 pesetas. El
proyecto está aprobado técnicamente por
el Ministerio de Obras Públicas y se
halla en trámite de información.

La Jefatura de Obras Públicas reali-
za el estudio de la mejora y moderniza-

Garrulla. Además se concedió a la provincia la suma de
cuatro millones de pesetas para mitigar el paro obrero,
cantidad a emplear en aquellos trabajos en que el por-
centaje de la mano de obra no sea inferior al 70 por 100
del presupuesto.

ción de las vías de comunicación. Una mejora en las comunicaciones la ha facilitado el servicio combinado entre Almería y Barcelona, utilizando los viajeros la carretera hasta El Grao, de Valencia, y el ferrocarril desde este punto hasta Barcelona. También ha mejorado la comunicación Madrid-Almería con la modificación de horarios correspondientes al expreso y al automotor-Taf, que reduce el viaje en una hora y treinta y cinco minutos en el primero y en una hora y cuarto en el segundo.

Se hallan en tramitación las peticiones siguientes:

Prolongación hasta Baza del servicio regular que termina en Hijate.

Servicio de la Puebla de Don Fabrique a Almería, por Chirivel, Albox y Overa.

Servicio de Contador a Almería, pasando por Vélez Rubio, Puerto Lumberras, Pulpí, Cuevas de Almanzora y Vera.

Servicio de María a Huércal-Overa y de Albox a Overa, para enlazar con los servicios de «Transporte Graells Sur, S. A.», que llegan a Almería.

Comunicaciones que respondan a la creciente necesidad del rápido desplazamiento. En ese plan se pretende el servicio aéreo a la capital, para lo cual el Ministerio del Aire ha aprobado un proyecto de aeropuerto que será construído en terrenos que ha expropiado el Ayuntamiento almeriense entre los kilómetros seis y nueve de la carretera de Níjar.

En el Plan de Urbanización han sido destruídas las cuevas, siendo trasladados sus moradores a las viviendas construídas en la capital por el Patronato Primero de Abril. A la populosa barriada de La Chanca le ha construído el Ayuntamiento lavaderos públicos, fuentes de agua potable, evacuatorios, alumbrado público y otros servicios necesarios, con lo que se ha logrado un notorio mejoramiento en el aspecto social. Una faceta más de ese cambio que se va operando, cambio a fondo, no solamente en las panorámicas andaluzas, sino en el comportamiento de las gentes,

por tanto tiempo necesitadas del impulso transformador.

Comunicaciones y pueblos con las necesarias condiciones de vida. Capital y provincia de turismo, con la urbanización y el rápido desplazamiento, ha de contar con hospedajes dignos y dotados de todos los servicios necesarios. Así ha sido comprendido y actualmente se está reformando el conjunto hospederil almeriense, habiéndose inaugurado recientemente el «Hotel Abdera» en Adra, buen lugar éste para dar la sensación al visitante de las calidades de los pueblos de la provincia.

Aportación decisiva a la solución del problema del hospedaje moderno la ha de dar el Hotel Costa del Sol, cuya capacidad es de ciento veinte viajeros. Afluencia segura cuando se pueda ofrecer al viajero ese cómodo permanecer que requiere el desgaste de la vida moderna. La previsión al logro de posibilidades. A esa previsión responde el Ayuntamiento de Almería con su decisión de sacar a subasta un solar de su propiedad, en sitio adecuado, con superficie de 1.249 metros cuadrados para la construcción de un hotel comprendido en la primera categoría.

El Ayuntamiento ha cedido a la Delegación Nacional de Sindicatos un extenso solar junto a la playa para que en él sea construído un Parque Sindical con Balneario.

Acondicionamiento urgente de servicios para que no siga siendo una realidad, en perjuicio de los intereses almerienses, el hecho a que se refiere José Miguel Naveros en su trabajo «Cita con el Mediterráneo», publicado en el número 663 de «El Español»: «Almería se queda aislada de carreteras del resto de la periferia española: Puerto de Lumberras se abre con una carretera hacia Granada que sangra de la corriente turística a toda esta provincia. Un cartel indicador de la Jefatura de Obras Públicas casi invita a ir a Granada. Hemos visto, de cien coches extranjeros, noventa y ocho tomar la dirección de la Ciudad de los Cármes y sólo dos seguir hacia Almería. La carretera está

muy adentro de tierra y no se pega a la costa. No se divisa ésta. Este es el por qué de que Almería esté olvidada y fuera de las rutas turísticas.

«Para seguir con dirección a Almería se requiere de buena voluntad, del deseo expreso de visitarla. Parece que al tomar la dirección de esta provincia no se ha de salir de ella. ¡Y Almería es admirable en su geografía! ¡Cuántos contrastes y qué variados!»

* * *

En lo que se refiere a cultura y capacitación, es preciso poner de relieve la gran labor que realiza la Casa de la Cultura de Almería, que fué establecida el año 1947 y que lleva el nombre de «Francisco Villaespesa», el gran poeta que en esa población de poético nombre, Laujar de Andarax, naciera y que cantó el esplendor ido. Villaespesa, que exaltó al agua y añoró aires de guzla y cápsidas y hubiera gustado lucir jubones de raso, chambergos emplumados... El vate de quien dijo Pompeyo Gener que era un poeta atávico, «con todos los refinamientos de las civilizaciones esplendorosas a punto de agotarse, que anda cantando amor y recuerdos, perdido en un presente que no es el suyo».

Esa Casa de la Cultura almeriense tiene una intensa actividad, y en su afán divulgador de conocimientos utiliza cuantos medios pueden llegar al público: Conferencias, conciertos, recitales, documentales, exposiciones... Patentes son los positivos resultados de esta labor cultural, que viene a unirse a la que deriva del Centro Coordinador de Bibliotecas, en cuyo establecimiento conjuntaron esfuerzos el Movimiento y la Diputación. Han sido unificadas las veintidós bibliotecas de la provincia, de las que cinco se hallan en la capital. Por todas ellas, ese Centro ha distribuido cerca de 50.000 volúmenes del Servicio Nacional de Lectura y las doscientas revistas que en el mismo se reciben.

En la lucha por transformar la An-

dalucía irredenta, la enseñanza y la capacitación profesional ocupan puestos de vanguardia. Actividad en el orden formativo. Escuelas en los pueblos, micro-escuelas y enseñanza ambulante para que en ningún núcleo social, por apartado y disminuído que se halle, falten estos medios.

Han sido construídos nuevos edificios en Almería para el Instituto de Enseñanza Media y las Escuelas de Comercio y del Magisterio. Y cuatro Institutos Laborales facilitan sus enseñanzas en pueblos de tanta importancia como Huércal-Overa, Vera, Albox y Vélez Rubio.

En el orden profesional se ha creado en la capital una Escuela de Maestría Industrial y la Institución Sindical de Formación Profesional «Francisco Franco». En Adra y en Berja están en funcionamiento Talleres-Escuelas Sindicales y la Cámara Oficial Sindical Agraria cuenta con una Escuela de Formación Agropecuaria en Níjar, y en colaboración con los servicios de capacitación del Ministerio de Agricultura organiza cursos de divulgación de materias correspondientes al agro y a la ganadería.

La Sección Femenina de la Falange cuenta con tres Escuelas de Hogar en la capital, donde se dan enseñanzas de corte y confección, cocina y labores diversas. También esas Escuelas se abren a la enseñanza práctica en Adra, Berja y Dalías. Hay telares en funcionamiento en Albox y Zurgena y funcionan talleres de bolillo en Almería, Huércal-Overa y Zurgena, y de farfolla en Alicún, Arboleas y Huécija. También esa Sección ha establecido Granjas Avícolas en Albox, El Ejido, Huércal-Overa, Gádor y Vélez Rubio. En constante actividad se muestran las Escuelas de Formación Ambulantes, las que recorren los núcleos de población para llevar a la mujer almeriense las enseñanzas precisas para su desenvolvimiento. La enseñanza en busca de quienes de ella precisan. Labor de positivos resultados, en la que toman parte las mismas que van recogiendo del costumbrismo, de la

paremiología, de los cantos y danzas vernáculos.

Labor toda ésta complementaria de la que ha de ser iniciada en la escuela primaria, ya que ésta, en su grado superior, presenta carácter de artes y oficios, y en las enseñanzas dadas debe atender a aquellas producciones y directrices profesionales predominantes en la población y comarca respectivas. La creación de escuelas primarias sigue su ritmo, habiendo sido creadas setenta recientemente, y las construcciones escolares terminadas en la provincia ascienden a 155 escuelas con 140 viviendas.

Han sido también construídas doce escuelas con sus viviendas correspondientes y en construcción se hallan otras dieciocho de la misma modalidad. Construcciones éstas que beneficiarán a los quince pueblos que han sido incluídos en esa reforma.

En la Chanca funcionan dos guarderías.

Respecto a la extensión del beneficio de roperos y comedores escolares a los suburbios y a los pueblos, se ha procurado atender del modo más conveniente a las necesidades por el monto de las subvenciones concedidas para tal fin.

Dado el fin capacitador que se pretende respecto de quienes no han sido receptores de ninguna enseñanza, y en el deseo de que ésta sea acelerada en aquellos casos en que se precise, los equipos de maestros especializados en el procedimiento rápido de lectura y escritura integran ya a cuatrocientos de esos profesionales de la enseñanza, cuya labor es básica en todo proceso de transformación social. Cursos periódicos para esa capacitación tan necesaria, y cuyo beneficio no tarda en comprobarse.

Como complemento de toda esta labor pro elevación del nivel cultural de los pueblos, en la Inspección de Enseñanza Primaria está en funcionamiento un servicio de proyectores y de películas, con destino a las escuelas que precisen de este complemento visual para ampliación de conocimientos.

En espera de su próxima realización se hallan: la Colonia de Alfabetización o de Concentración rural, en la que han de recibir enseñanza aquellos niños a los que no les es posible la asistencia escolar por el aislamiento en que viven; guarderías en los suburbios; escuelas para anormales, ciegos y sordomudos.

* * *

Almería, que, según el estudio realizado por Münzer, contó con una de las Mezquitas más bellas, a la que daban majestad las ochocientas piezas de su columnario, que contó también con la Casa de los Infantes, y en cuya Catedral quedaron huellas de la fábrica colosal sevillana, cuida su Alcazaba, pieza fundamental de su acervo arqueológico. Esa obra almohade, empinada sobre una elevación de setenta metros, comenzó a alzar sus muros en la segunda mitad del siglo VIII, y presentó acabada su ingente fábrica en tiempos gloriosos de Abderramán III. Su transformación fué obra del esclavo Jairán, el que fuera primer Rey de taifas almeriense, al desmembramiento del Califato en el siglo XI. Fortaleza-palacio ofrece su triple recinto, en el que dejaron su impronta los Reyes Católicos. De ella hizo cumplidos elogios Münzer, el que la viera en toda su grandiosidad medieval. La historia almeriense se halla, en gran parte, en esas almenadas murallas, en esas resistentes torres.

Consolidada la obra, en la que el terremoto de 1552 ocasionó grandes trastornos, se han mejorado los accesos y realizado otras obras que permiten al visitante reconstituir la vida en estas edificaciones de tipo castrense, que aun en épocas posteriores prestaron servicios de vigía ante celadas enemigas. En su torre de la Vela una campana avisaba en tiempos de Carlos III para prevenir ante la posibilidad de ataques o peligros manifiestos. Y recintos con jardines. Que el jardín, en el que «los pájaros gorjean en los ramos, como si fuesen cantoras inclinadas sobre lau-

des» (1), es amigo de las viejas piedras, complementa el interés que ofrecen las vetustas construcciones. Las obras complementarias prosiguen y la Alcazaba famosa quedará como obje-

(1) En el poema «Un Jardín», del poeta arabigoandaluz De Abd Allah ben Simak, de Granada. (Incluido en su admirable antología «Poemas arabigoandaluces», por García Gómez.)

tivo principal del visitante, el que también puede en el Museo Arqueológico recordar viejas civilizaciones que dejaron en el lugar que ocupa la Alcazaba y en sus aledaños testimonios valiosos de su cultura. La Alcazaba almeriense, desde la que se divisa un panorama grandioso, que no tardará en ser contemplado por turistas de todo el mundo.

El Plan Almería

Tomando como base las realizaciones a que nos hemos referido, y a la vista de los Planes oficiales ultimados para otras provincias, puede lograr su concreción el Plan destinado a completar la iniciada, y en ciertos aspectos adelantada, transformación de Almería y de su provincia. Certeramente indicaba a este respecto el portavoz de la opinión almeriense «Yugo»: «El Plan de obras, colonización, industrialización y electrificación de la provincia de Jaén, aprobado por ley de 17 de julio de 1953, fué redactado por una Comisión Técnica Mixta designada al efecto por orden de la Presidencia del Gobierno de 27 de febrero de 1952, y constituye para nosotros un valioso precedente, ya que por lo que hace a la provincia de Almería, también en cualquier Plan que pudiera aprobarse tendrían que incluirse determinadas obras hidráulicas fundamentales, trabajos de colonización y de repoblación forestal, consignaciones destinadas a la investigación minera e inversiones en orden a la industrialización, así como al planteamiento urbanístico de la ciudad, especialmente en lo exigido por el desarrollo turístico.

«Pero si en los aspectos reseñados nos puede servir de punto de referencia el Plan Badajoz y Jaén, por lo que hace al desarrollo turístico se cuenta con un antecedente valioso en el decreto de 7 de marzo de 1958, por el que se crea una Comisión especial de los Ministerios de la Vivienda, Información y Turismo, Obras Públicas, Agricultura, Gobernación y Ejército, encargada de formular el planteamiento urbanístico, el progra-

ma de obras de actuación y el estudio económico financiero para la ordenación y desarrollo de la Costa del Sol en la provincia de Málaga.

»El proyecto de ordenación de la Costa del Sol, cuya Memoria general se ha hecho pública, puede constituir para nosotros un valioso precedente que habrá de ser conjugado, si hemos de formular un programa de conjunto, con las normas del decreto de 13 de febrero de 1958 que generalizó, para las grandes zonas, los principios de los Planes de Badajoz y Jaén.

»En las 22 Conclusiones del III Pleno del Consejo Económico Sindical de esta provincia tenemos un estudio, no superado hasta ahora, que puede servirnos de guía fundamental para la realización de un Plan Almería.»

Compartimos la opinión de ese diario. En esas Conclusiones existe materia suficiente para articular un Plan de conjunto que sea el coronamiento de la obra emprendida para que los campos y localidades de la provincia de Almería alcancen el lugar que les corresponde en esa nueva Andalucía, revalorizada económicamente y superada socialmente. Que es un imperativo el total rescate de la tierra andaluza, la que fuera ensalzada por los poetas en todas las edades, y de la que hace esta síntesis de su gloria su eximio cantor Más y Prat: «¡Es Andalucía! La antigua joya de los celtíberos, fenicios, griegos y turdetanos; la que hizo venir a Hércules, cargado con pesada columna, desde Frigia a Gades; la que compitió en ricos metales con la minera Ofir; la que fué

llamada por los que tuvieron la dicha de visitarla el Jardín de las Hespérides, la tierra de las manzanas de oro, la rival de Biblos y Tiro en las fiestas equinocciales.»

Conclusiones del III Pleno del Consejo Económico Sindical... Las recogemos seguros de que serán la piedra angular de ese Plan Almería cuya sanción oficial afianzará seguridades en ámbitos almerienses.

La Ponencia de «Industrialización» resume en doce Conclusiones cuanto le sugieren las necesidades de la provincia. Se declara en la primera la urgencia de la repoblación y la coordinación de planes de carácter agrícola. En la segunda se reitera la seguridad de que la provincia posee recursos inexplorados y la suficiente mano de obra, por lo que a tenor de la tercera conclusión ha de ser creado el ambiente industrial necesario para la ocupación y rentabilidad de los trabajadores. Urge la creación de un Patronato Pro-Industrialización, tutelador de las industrias a él acogidas. Y la creación de una zona industrial en Almería. Exenciones fiscales para facilitar la expansión industrial y que el Poder Público, ya con crédito nacional o extranjero, de preferencia a la provincia en el establecimiento de una planta industrial, de la que deriven industrias subsidiarias que solucionen el problema del paro, emigración (1) y bajo nivel de vida. Facilidades para la importación del utillaje necesario a esa progresión industrial. Declaración de zona franca a una parte de la costa, «posible centro industrial frente al mercado africano». Astilleros para los servicios de los petroleros, cuya ruta en gran parte queda cercana. Creación de una Escuela de Formación Profesional Acelerada y que estatalmente se dote al Patronato Pro-Industrialización de los fondos necesarios, en forma similar a lo acordado a otras provincias en las leyes de 7-4-952 y 17-7-953.

(1) La emigración de enero a abril del año en curso alcanzó un total de 2.974, así desglosada: A Alemania, 1.005; a Suiza, 220; a Francia, 1.557; a las provincias catalanas, 156; a otras provincias, 36.

En cuanto a la «Industrialización del Clima», se solicita la revalorización de Almería en el plan de la Costa del Sol; la eficaz propaganda turística; la recopilación de datos sobre costumbrismo, folklore, arte culinario, indumentaria y acervo musical para su conveniente divulgación; la urgente erección de un Parador en solares de la avenida de la Reina Regente y parque de José Antonio; declaración de urgencia y exención tributaria a los proyectos que coincidan en la creación de los necesarios hospedajes; acrecentamiento forestal y activación de los proyectos sobre carreteras; acondicionamiento de la línea férrea Almería - Baeza, equiparando los servicios con Madrid a los de provincias limítrofes; interesar la urgencia de la construcción del aeródromo; gestionar la inclusión del puerto de Almería en las escalas obligadas de las líneas de vapores y servicio bisemanal, al menos con la plaza de Melilla; establecimiento en la playa de Almería del Parque Deportivo y Balneario de la Obra Sindical de Educación y Descanso, con las instalaciones precisas; solicitar la equiparación del Club de Mar de la capital a otros de la misma zona, a efectos de subvenciones que le permitan la mejora de instalaciones y la amplitud de la actividad deportiva; que los cursos de extensión cultural de la Universidad de Granada se realicen en invierno y sean completados con cursos fijos sobre arabismo, a los que asistan estudiantes nacionales y extranjeros.

Una demostración de las posibilidades de las costas almerienses para la afluencia de turistas y de profesionales del deporte la ha dado el reciente IV Campeonato Mundial de Pesca Submarina, en el que han participado varios equipos extranjeros, y cuyas incidencias fueron captadas por la Televisión francesa e italiana. Deportistas extranjeros que han comprobado la claridad de las aguas, la temperatura de éstas, menos de 16 grados en profundidades de cuatro a quince, lo que permite la prolongada inmersión. Pesca submarina todo el año facilitan las aguas

a los que van a la captura en las profundidades, en las que también se acusa la variedad de los paisajes. Asombro de los equipos de los países septentrionales de Europa, que sólo pueden practicar esa pesca una vez al año en sus costas nativas.

* * *

La Ponencia sobre «Minería» comienza solicitando la confección de un mapa hidrológico que señale las zonas de interés acuífero, dado que la búsqueda del agua «es la investigación minera más importante dentro de la provincia». Considera también necesario establecer en las desembocaduras de los ríos en el mar y en otros lugares bien determinados, presas subterráneas que lleguen a la superficie, elevando el plano de agua, como igualmente depósitos subterráneos que almacenen los sobrantes de las aguas para las necesidades del estiaje. Aplicación de las disposiciones de la vigente Ley de Minas para la explotación de cuantos terrenos se consideren positivos para la extracción, llegando a la caducidad de las concesiones no explotadas. En cuanto a la minería de cobre, la Ponencia llama la atención de las empresas eléctricas y de otras consumidoras de ese metal, a la vez que a los explotadores para que sea acordado el modo de la explotación y consumo, ya que «no tiene explicación el que tan importante minería se encuentre hoy dentro de la provincia en un completo estado de abandono». Se solicita la instalación de una fundición, a cuyo amparo «se pondrían en marcha un sinnúmero de pequeñas minas de plomo», con lo que cobraría gran desarrollo una de las industrias mineras de más raigambre en la provincia.

En cuanto a la explotación de mármoles, ha de tenderse al aumento, fusionando previamente las entidades afectas, las que constituirán un grupo único de Industriales del Mármol. Contención en cuanto a las nuevas empresas y también en lo que afecta al dispositivo em-

pleado, porque no existiendo garantía de continuidad ha de asegurarse al marmolista sus inversiones. Conveniencia de la electrificación de la Sierra de Macael y mejora de los actuales servicios eléctricos; acondicionamiento de las vías de comunicación. La Conclusión sexta, que cierra esta Ponencia, preconiza la creación de una Escuela de Formación Profesional en la zona de Olula, con especialidades mineras y de artesanía del mármol.

Modificación de procedimientos en el apartado de la «Industrialización Agrícola», en primer lugar, en lo que se refiere a la industria almazarera, en la que ha de procurarse que las prácticas empleadas logren el mayor rendimiento de la aceituna y la superación de la calidad del aceite. En los almazareros debe fomentarse el espíritu cooperativista, que facilitará el montaje de instalaciones para la utilización de orujos, turbios y alperchines. El mayor rendimiento obtenido suscitaría la tutela estatal, «factor importante en la repoblación del olivar en la provincia». La Organización Sindical concederá preferencia a la formación de cooperativas de productores que transformen los frutos obtenidos y tratará de lograr la exención tributaria para ese tipo de cooperativas, habida cuenta de que la totalidad de divisas obtenidas ingresarán al Estado español, dado el carácter de las mismas. Igualmente es de urgencia la creación de bodegas cooperativas, en las zonas en que la ampliación del viñedo lo precisen. Gestión de una denominación de origen, fijadas las características de los vinos, las que deberán ser mantenidas para su invariable elaboración.

Todos los productos de la ganadería, dado el déficit nacional que todavía se acusa en ellos, deberán ser incrementados en considerable modo. La provincia de Almería, dadas sus condiciones climatológicas, puede en plazo breve triplicar los rendimientos en avicultura y ganado porcino y mejorar de manera importante los ganados ovino y bovino. Simultáneamente al desarrollo de los

cultivos deberá abordarse la ganadería intensiva, a base de especies bovinas y porcinas. La explotación del ganado lanar exige la sustitución de ejemplares por otros más selectos que los técnicos aconsejen, y una alimentación racional y científica, a la que vaya unida la construcción de establos y apriscos con arreglo a la moderna técnica. Igual se procederá en cuanto a cuadras, gallineros, cochiqueras, etc. Se precisa que las cinco Granjas Escuelas existentes en los pueblos y la de la capital funcionen de modo que se alcance pleno rendimiento, destinando a ellas ejemplares selectos, de gallinas y cerdos principalmente, al mismo tiempo que se instala en cada una de ellas una incubadora capaz para 10.000 huevos. Por la relación que con la cría guarda la alimentación, se procurará la mejora de los pastizales con plantas idóneas. No se deberán hacer roturaciones ni repoblaciones indebidas sin previo estudio de los organismos competentes. Las Hermandades de Agricultores y de Ganaderos dedicarán mayor atención a la ganadería, para lo que adquirirán ejemplares selectos, los que facilitarán en calidad de parada protegida a los asociados que sean considerados como más capacitados para su utilización y cuidado. Dichas Hermandades organizarán, de común acuerdo con los organismos del Ministerio de Agricultura, concursos de rendimiento y producción. Procurarán que en las diversas localidades se disponga de piensos acondicionados. Organizarán a los ganaderos en forma cooperativa. Los Ayuntamientos procurarán desgravar los impuestos para beneficio de la Ganadería. Se aconseja la inseminación artificial, en particular en vacas productoras de leche, para lo que debe ser creado un centro primario en la Granja Escuela de Almería y dos secundarios, uno en Níjar y otro en Roquetas. Colaboración a la efectividad de cuanto prescribe el Reglamento sobre epizootias. Para industrias derivadas deberán instalarse: Una central lechera en Almería, un matadero general frigorífico en Huércal-Overa, una fábrica

de abonos para el aprovechamiento del ganado muerto y decomisado y un lavadero de lana. Se fomentará la creación de industrias complementarias o se ampliarán las que ya están en funcionamiento.

En el apartado de la «Industria pesquera», de tantas posibilidades para esa costa ideal, se preconiza la construcción y la ampliación de las fábricas de hielo del litoral; la vigilancia con flotilla adscrita a la Comandancia de Marina; la construcción de obras en los puertos de Adra, Carboneras, Garrucha y Roquetas; la autorización de nuevas fábricas de conservas; la regulación del pescado destinado a sequeros y el complemento de instalaciones pesqueras, con las siguientes construcciones: a) Servicios de agua, hielo, electricidad y gas-oil; b) lonjas de subasta; c) naves de preparación; d) naves de facturación; e) casetas de armadores; f) obras complementarias de urbanización.

La ponencia dedicada a «Otras industrias» sugiere el montaje de una industria de construcción naval, con orientación hacia la economía privada su coste; la solicitud de instalación de astilleros y también el establecimiento en la capital de un dique con destino a la reparación de petroleros que cubran la ruta Gibraltar-Suez.

Todas estas sugerencias están destinadas al aumento industrial, en el que no se deben omitir las aportaciones siguientes: La empresa Celulosa Almeriense, S. A., que en 1940 fué autorizada a instalar en la capital la industria de fabricación de pasta química de papel, a base de esparto, ha adquirido la maquinaria necesaria a la fabricación; la razón social «José Artés de Arcos, Sociedad Anónima», de Barcelona, ha instalado en la capital la fabricación de equipos y piezas para la industria del automóvil, con materiales plásticos y metálicos no férricos.

En la zona portuaria de la capital se proyecta instalar un frigorífico polivalente, con 10.000 metros cúbicos de capacidad, para el tratamiento y conservación de la uva de mesa, frutas y ver-

duras, pescados y cárnicos. El dispositivo se completará con una fábrica de hielo de veinte toneladas diarias de producción y un túnel de congelación con capacidad para 5.000 kilos por día.

Con capital de treinta y nueve millones de pesetas, y comienzo de la fabricación a los seis meses de la autorización necesaria, se proyecta el montaje de una fábrica de hilos y cordelería, para el mercado nacional y el extranjero, la que utilizaría el sisal y otras fibras duras, que están adquiriendo gran desarrollo de cultivo, y a las que hemos aludido en otra parte de este trabajo.

En el apartado hidráulico se solicita que por el Instituto Geológico y Minero de España sean efectuados estudios sobre el plano 1/25.000, y se indiquen las zonas de aguas subterráneas, en donde sea posible su alumbramiento, profundidad y calidad, y que por el Ministerio de Agricultura sean adjudicados dos equipos de sondeos y otros dos de achique, con destino a la Cámara Sindical Agraria, con los que se pueda atender a las numerosas peticiones privadas de alumbramiento de aguas. Se suscita la estimulación del capital privado para la consecución de aguas en los secanos, mediante la concesión de un 30 por 100 de subvención a fondo perdido, con sujeción a la Ley de Colonización e Interés Local, para la investigación y construcción del pozo correspondiente. Que sean concedidos créditos, en tanto no sea efectiva la subvención antes indicada, para la transformación en regadío y abancalamiento de la tierra beneficiada con el agua, y que se consideren como de gran interés la mejora de revestimiento de acequias. Obligatoriedad de las mejoras, sobre todo en nuevos regadíos. Revisión y rectificación, en su caso, de la vigente Ley de Aguas. Electrificación industrial en las zonas rurales para la puesta en marcha de los pozos o industrias derivadas de la Agricultura, siendo disminuídos los tipos de cotización de la energía eléctrica.

Ponencia ésta complementada con la referente a la Colonización, en la que también se alude al agua, y se solicita

con carácter de urgencia la redacción de informes técnicos para la determinación de las zonas en que se compruebe el líquido elemento. También se interesa la construcción de estaciones de aforo en los ríos almerienses para evaluar las cantidades evacuadas al mar, y la repoblación de las cuencas respectivas. Activación de las obras del Pantano de Almanzora, siendo delimitada su zona regable. Conservación del ritmo de los Campos de Dalias y Níjar, con objeto de que las obras queden terminadas en un plazo de tres años. Modificación de la red de distribución de energía eléctrica, para su mayor eficacia. Prestación a los labradores de maquinaria pesada para la nivelación de tierras y grupos motobombas para sondeos de pozos.

Los progresos conseguidos en los terrenos transformados del Campo de Dalias, y especialmente los nuevos poblados del «Parador de la Asunción» y de Roquetas del Mar, han generado la afluencia de personal de otros pueblos de la provincia, triplicando la población de ese último lugar. Esto ha ocasionado una patente escasez de viviendas, por lo que a las conclusiones del Pleno ha habido que agregar otra solicitando la construcción de viviendas en esa zona de Roquetas en número que no sea inferior a quinientas.

La Ponencia Cultivos de Secano y de Regadío resume sus Conclusiones, en las que estima necesaria una red de campos experimentales en la provincia para la difusión de las variedades más convenientes, tanto en los cultivos habituales como en los nuevos, con un objetivo, el certero asesoramiento para el labrador. Se indica la conveniencia de mejorar la parte de vegetación espontánea que facilite elementos para la Farmacopea, la cocina, o el mejoramiento alimenticio del ganado. Limitación del cultivo del cereal de secano a las zonas en que ese cultivo sea rentable. Fomento de la repoblación con frutales, lo mismo en regadío que en secano. Cultivo de textiles, sobre todo en secano. Mecanización de los cultivos para el abaratamiento de las labores y

hacer frente a la escasez de brazos. Intensificar el estudio referente a los mercados con vistas a futuras exportaciones. Crear para la uva la denominación de origen «Ohanes de Almería». Creación de una Escuela de Capataces y de Obremos especializados, para estar en condiciones de responder a las exigencias de la transformación en marcha, y cuyas ramas de capacitación serían: a) Cultivos hortícolas (normales y extra tempranos); b) frutales, y c) parral de uva de exportación.

Las Conclusiones de la Ponencia Repoblación Forestal son: a) Repoblación de las cabeceras de las cuencas de los ríos Andarax, Almanzora y Río Chico de Adra (185.000 hectáreas); b) regeneración y creación de 20.000 hectáreas de pastizales; c) repoblación de 100.000 hectáreas con esparto, y d) creación de un vivero de chopos y eucaliptos para suministrar plantas a los particulares.

Como complemento a este apartado hidráulico, se solicita que todas las obras sean realizadas con cargo a los presupuestos del Estado, y que los anticipos se reintegren por los beneficiarios en veinte anualidades. Que se dicten los preceptos legales relativos a las restantes obras de saneamiento y abastecimiento de agua a las poblaciones. Plazo tope de quince años para la ejecución de las obras incluidas en la primera etapa, guardando la prelación con respecto a las que admitan inmediata ejecución. Carácter de preferencia a las correspondientes al Pantano de Almanzora, río de este nombre y afluentes del mismo. Encauzamiento del río Andarax entre la toma de boquera de la Higuera y el mar, como asimismo del río Adra. Saneamiento de Almería. Revisión del plan de conjunto para acomodarlo al mayor interés nacional y provincial.

Cuestión de capital importancia para Almería es el disponer de una red de comunicaciones adecuada a sus crecientes necesidades. Tanto el conjunto viario como el que se fundamenta en el carril reclaman una solución de permanencia, básica para las sucesivas complementaciones. Entendiéndolo así los

redactores de la Ponencia «Comunicaciones y Transportes» han detallado cuanto se refiere a necesidades inmediatas. Estas las concretan en sus Conclusiones: Ejecución de las obras incluidas en el Plan de Modernización de Carreteras y que afectan a la carretera Motril-Almería-Murcia; ejecución de las obras de mejora, acondicionamiento y reparación de las carreteras de la provincia no incluidas en el Plan de Modernización. Urgencia de la terminación de las carreteras en período de ejecución: Gérgal a Serón, Almería a la Cuesta de los Castaños, Olula del Río a Tajal por Macael, Zurgena a Uleila del Campo por Lubrin y Estación de Doña María a Almócita. Comienzo de la construcción de las carreteras que figuran en la relación de la Ponencia. Obras de reparación, terminación de caminos vecinales y construcción de otros nuevos que son de utilidad para acabar con el aislamiento en que se hallan pueblos y zonas de manifiesta riqueza. Implantación del servicio público de viajeros entre los pueblos de María, Vélez Blanco y Vélez Rubio con la capital, pasando por Chirivel y Albox, y entre Almería y Barcelona. Prolongación hasta Baza (Granada) de las líneas regulares de viajeros que ahora alcanzan a Hijate o Serón. Intensificación periódica de la línea regular de viajeros entre Almería y Málaga. Modificación a fondo del trazado de la línea férrea Linares a Almería. Y en tanto que esto es una realidad, mejorar, en el trayecto Moreda-Almería, tanto el trazado como el material. Construcción de la línea Zurgena a Garrucha, pasando por Vera. Implantación de un servicio rápido de vagones para el transporte a zonas centrales de los productos hortícolas en las épocas de máxima producción, con el móvil social de contribuir al abaratamiento de los mismos. Instalación de los servicios de telégrafos y de teléfonos en los pueblos que aún no disponen de ellos.

Las Conclusiones de la Ponencia «Urbanismo» centra las soluciones del modo siguiente: Acondicionamiento, con la colaboración del Ministerio de Obras

Públicas, de las ramblas y cauce del río Andarax, que afectan a la capital y zonas urbanizables, mediante las desviaciones y encauzamientos que se requieran. Alumbramiento y conducción de aguas potables para el suministro de la capital, en dotación suficiente. Construcción de una red general de alcantarillado. Construcción de hoteles y balnearios para atender a las necesidades de la capital. (Como anteriormente hemos indicado, éstas irán en aumento a medida que Almería consiga el puesto que merece en el aprovechamiento turístico, cada vez de mayor volumen en nuestro país.) Modernización de las vías de comunicación propias, las de acceso e, incluso, realización de las obras precisas para la realidad del servicio aéreo. Urbanización del cinturón de la capital, con la construcción de viviendas para los habitantes del mismo. Repoblación forestal de la Alcazaba y elevaciones circundantes. Planes de urbanización para los pueblos de la provincia, por los que se resuelvan, en la medida de lo posible, los problemas de saneamiento, vivienda, abastecimiento de aguas, alumbrado y restantes servicios precisos.

La Ponencia «Cooperativismo, Comercio interior y exterior» promulga una campaña de divulgación que se oponga al excesivo empleo de parcelas para que el Servicio Agronómico realice estudios de portainjertos en la variedad «Ohane» y estudios para el mejoramiento de esta variedad; recolección de la uva en período reducido, que no debe sobrepasar de la primera quincena de noviembre; instalación de frigoríficos capaces para un mínimo de 400.000 barriles; envasado de garantía; creación de una Cooperativa Unión para la creación de una fábrica que aprovechase los excedentes de la uva para transformarlos en zumos, espumosos, vinos, etc.; gestiones para la exportación de la uva a los países americanos. En lo que se refiere a la naranja, la Ponencia sugiere la tipificación de los huertos para evitar mezclas de variedades, y la instalación de dispositivos industriales para la transformación en zumos de los excedentes y

destrios. Con relación al cultivo de tomates y otros productos hortícolas, se prescribe la creación de un campo experimental para la comprobación de la técnica a seguir por los agricultores (1).

Recaban las conclusiones de la Ponencia «Enseñanzas Técnicas», la ampliación de las actividades de la Institución Sindical almeriense con la instalación de un taller para la formación de aprendices de marmolería; centralización de las actividades de los tres Centros sindicales de formación profesional para el logro de una técnica más uniforme que beneficie al productor; inmediata organización de Cursos de Formación Profesional Acelerada, con la intervención de monitores autorizados y seleccionados por la Delegación Nacional; instalación de una Escuela de Grado Medio para las Enseñanzas de Peritaje Industrial y Capataz Facultativo de Minas, centro que atraería a numerosos alumnos procedentes de Institutos y de otras instituciones culturales.

Las conclusiones de la Ponencia «Viviendas» abordan por extenso el grave problema de la escasez de hogares en la forma requerida a que obliga el cumplimiento de consignas vigentes. Estas conclusiones son: Construcción, en un plazo de tres años, de 7.000 viviendas, para atender al déficit existente tanto en la capital como en la provincia y cubrir las necesidades previstas en las zonas de nuevo regadío; concesión de un cupo de 5.000 viviendas de tipo social, lo que solucionaría el problema de la racional e higiénica vivienda a muchas familias que actualmente habitan en cuevas, chozas y casas insalubres; que se facilite a los promotores de edificaciones de renta limitada la obtención de créditos complementarios, de los Bancos y Cajas de Ahorro, simplificando la tramitación en beneficio de la rapidez; creación de polígonos para la construcción de viviendas de renta limitada, realizando la previa urbanización para que pueda parcelarse en ellos y venderse las

(1) Hasta abril de 1961, las Cooperativas existentes eran 67, las que se clasificaban de este modo: Del Campo, 48; Industriales, 9; Consumos, 7, y Viviendas, 3.

parcelas a particulares, lo que evita el agio de solares; evitación de que sean construídas edificaciones clandestinas, de las que aún quedan en barrios extremos de la capital, lo que dificultaría la ordenación urbanística, y generando situaciones difíciles que requerirían la solución judicial; fomentar la extensión vertical de la ciudad, mediante la elevación de pisos, uno a tres, en los edificios de una planta o de dos, que son la mayoría de los que se alzan en la capital, pese a que el ancho de las calles permite una mayor altura en las edificaciones. Para la consecución de lo propuesto debe llegarse, incluso, a declarar la obligatoriedad de esa elevación.

La Ponencia «Cultura» solicita el aumento de escuelas, cuatro grupos escolares en la capital y hasta 700 escuelas en la provincia; la declaración de pobreza legal a los ayuntamientos que lo precisen, como medio de acelerar las construcciones a ellos correspondientes; renovación del material escolar; establecimiento de las guarderías necesarias en barriadas obreras; extensión del beneficio de comedores y de roperos; enlace sistemático con el mundo del trabajo y los Institutos Laborales; creación de los grados medios técnicos en Almería, peritajes agrícola, industrial y minero; renovación del material de laboratorio; extensión del Grado elemental a los pueblos, mediante Colegios autorizados; instalación en local propio del Museo Arqueológico Provincial; construcción de un Seminario Mayor; aumento del número de becas para el Sacerdocio; ampliación de la Biblioteca, Gabinete de Física y Museo de Historia Natural del Seminario; realización de viajes de estudio los seminaristas, al final del curso; ampliación del material pedagógico para la catequesis; solución de problemas referentes a Escuelas del Magisterio, Artes y Oficios, Juventudes

de F. E. T. y de las J. O. N. S., y Servicio Español del Magisterio.

Finalmente, la Ponencia «Sanidad» se refiere a la lucha contra la endemia tífica, la que tendrá solución con el nuevo aporte hidráulico y la urbanización subsiguiente, y a la lucha contra el tracoma, problema en vías de solución. Solicita la concesión de un equipo móvil de fotorradioscopia para la lucha contra la tuberculosis, la instalación de un Centro Comarcal, construcción e instalación de los Centros Primarios y Casas del Médico en las localidades de Paterna del Río, Balerma, Bédar, Cabo de Gata, Huércal de Almería, Enix y Zurgena y Organización de servicios de carácter sicotécnico para niños tarados, los que podrían ser adscritos al Sanatorio siquiátrico Provincial.

* * *

Conclusiones bien meditadas y que abarcan a todos los extremos precisos para la transformación de toda una provincia. Sugerencias de admirable contenido, alguna de ellas ya atendida a la publicación de este trabajo. Su conjunto constituye un verdadero Plan de Almería, un material básico para la concreción oficial de ese Plan de conjunto que va solucionando los problemas de las provincias españolas. Cuando todas las Conclusiones queden atendidas, uniendo lo en ellas encomiado a cuanto en Almería y su provincia se ha realizado ya, no huirán de esa capital ni de sus pueblos las carreteras para llevar a otras localidades y zonas lo que merece esa región, extensa reino en tiempos lejanos del medievo, que por tanto tiempo ha estado aherrojada en desamparo. Almería redimida para completar el mapa de las realidades españolas.



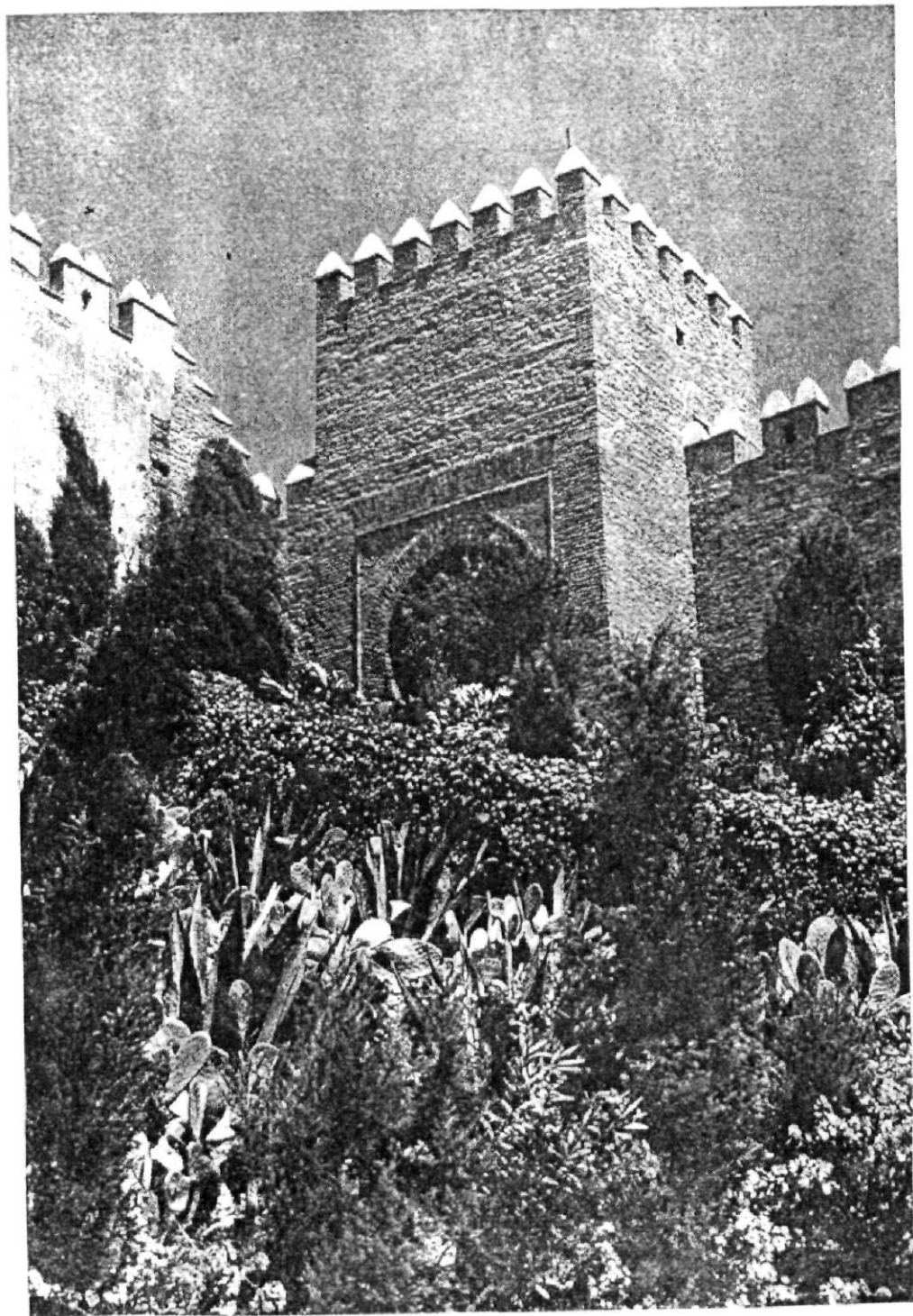
Los pueblos de Almería ofrecen perspectivas únicas, como lo evidencia esta panorámica de Sorbas, en la que se escalonan las edificaciones que vencen el obstáculo de las laderas.



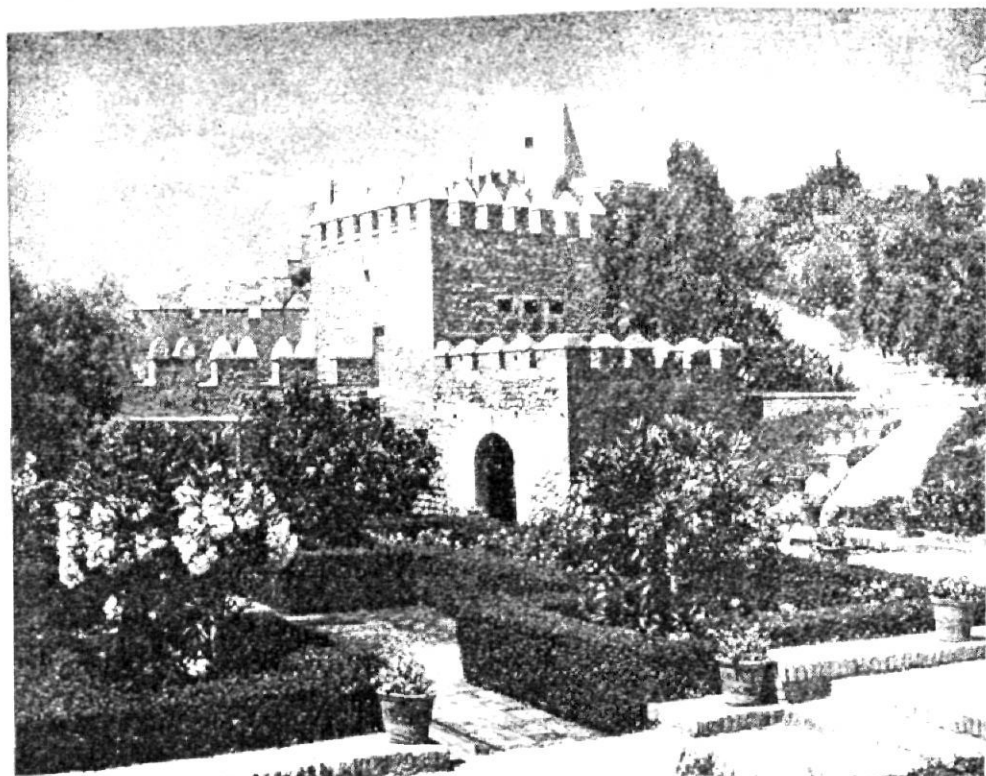
Pueblos en donde la cal, el elemento básico para el ornato de las humildes edificaciones, aprisiona a la luz para recreo del visitante.



La Almería monumental tiene como exponente máximo en arte cristiano el templo catedralicio, al que pertenece esta espléndida portada



*Arte árabe en plenitud en esta Alcazaba, recuerdo de glorias idas, en la que
esplende la vegetación, poniendo un marco de auténtico sabor oriental.*



Vista de conjunto de la Alcazaba, en la que resaltan las majestuosas proporciones del edificio famoso y el admirable complemento de la vegetación.



Almería, en su moderna distribución, presenta su gran Avenida del Generalísimo, promesa de una futura población capaz de responder a las exigencias de la época.

INDICE

	<u>Págs.</u>
Panorámica almeriense	5
En la costa del sol	6
Provincia y ciudad	8
Labor positiva	10
Lo industrial	14
Otros aspectos	17
El Plan Almería	23



Núm. 412 17