

# RECONSTRUCCIÓN

ACCION Y ADMINISTRACION: DIRECCION GENERAL DE REGIONES DEVASTADAS Y REPARACIONES  
MINISTERIO DE LA GOBERNACION. — AMADOR DE LOS RIOS, 5. — MADRID

R-4737

## S U M A R I O

Nuevas viviendas en Almería, por Antonio Cámara, Arquitecto. 221

Un recorrido monumental por tierras palentinas y montañesas,  
por el Marqués de Santa María del Villar..... 229

El problema de los cementerios, por J. Paz Maroto, Ingeniero.. 237

La casa de Nicolai-Frederich, por Joaquín de la Cruz Lacacci,  
Aparejador. . . . . 239

Noticiario. Reconstrucción de los pueblos levantinos..... 245

Detalles arquitectónicos.



IV • NUMERO 34 • JUNIO-JULIO 1943 • PRECIO DEL EJEMPLAR 4 PESETAS  
 SUBSCRIPCION ANUAL: ESPAÑA E HISPANOAMERICA, 40 PESETAS. OTROS PAISES, 60 PESETAS





*Almería.*

## NUEVAS VIVIENDAS EN ALMERIA

### DESARROLLO DE LOS SUBURBIOS

La población de Almería tuvo gran importancia durante la dominación árabe, desarrollándose a los pies de la Alcazaba.

De aquella época datan los actuales suburbios, al desplazarse la población, ensanchándose, hacia la vega. Forman estos barrios conjuntos desordenados de casas de una planta con poquísima fachada, mucha profundidad y escasa ventilación, y covachas excavadas en las laderas, sin las mínimas condiciones de salubridad, que vienen albergando generaciones desde la dominación árabe.

Estos albergues fueron mejorando lentamente en

el transcurso de los años, al disminuir la población, hasta 1930, año en que la estadística señala 53.000 habitantes, muchos de los cuales, trabajadores modestos y mineros, tienen que crear sus albergues labrando nuevas cuevas en las colinas que rodean a la capital y ocupando totalmente las antiaguas.

Durante el Movimiento sufrió ésta, como muchas poblaciones, un rápido aumento, casi de un cien por cien de sus habitantes, agravándose tanto el problema de la vivienda que a pesar de la insalubridad de aquellas cuevas, llegaron a venderse hasta por varios miles de pesetas.

En el año 1941 señala la estadística 83.000 ha-





*Cuevas.*

bitantes en Almería, de los que 18.206 viven en 2.520 cuevas. De esta población se calcula que unos 8.000 habitantes viven sin las mínimas condiciones de salubridad e higiene, acusando porcentajes enormes de enfermedades infecto-contagiosas (tracoma, silicosis, etc.), exponiendo constantemente a la población de Almería al azote de terribles epidemias.

Y estas circunstancias son debidas, en gran parte, a la insalubridad de estas viviendas en cuevas.

Cierto es que en España tenemos muchísimos ejemplos de este tipo de vivienda, ejemplos admirables en todas aquellas zonas en que la benignidad del clima y la naturaleza del terreno, generalmente terciario, lo permiten; así, son dignas de elogio las de Burjasot y Godella, en Valencia; las de Purullena, Benalúa y Guadix, en Granada, que tiene una población de cerca de 15.000 habitantes en cuevas; las de Caparroso y Arguedas, en Navarra; las de la ribera del Jalón, en Zaragoza, etc., etc., y muchas de la provincia de Almería, donde hay registradas más de 18.000 viviendas excavadas en el terreno; pero

las circunstancias de creación de algunas cuevas de los suburbios de esta capital y las características especiales del terreno, de gravas y margas, que no permitieron extender mucho la excavación ni abrir huecos a orientaciones diferentes, como en Guadix, reduciendo la vivienda a un solo local, sin más luz ni ventilación que la que entraba por la bocamina, han determinado la impropiedad de muchas de ellas para vivienda, debiéndose arrasarlas cuando se haya alojado dignamente a sus habitantes, para terminar con las calamidades morales y materiales que están degenerando la raza de los pobladores de estos suburbios.

Estas desgraciadas realidades fueron detalladas en el informe de la Jefatura Provincial de Sanidad de Almería, elevado por el Excmo. Sr. Gobernador civil al Excmo. Sr. Ministro de la Gobernación.

Atendiendo a estas necesidades, nuestro glorioso Caudillo concedió a los suburbios de Almería los beneficios de la ley de adopción el día primero de marzo del año mil novecientos cuarenta y tres.



La Dirección General de Regiones Devastadas ha planteado la solución del problema de las cuevas de Almería bajo dos aspectos: material y moral.

El aspecto material de la reconstrucción se ha orientado proponiendo la construcción de nuevas viviendas en tres zonas de la población, en los barrios del ensanche, pescadores y plaza de toros.

El del ensanche, primero estudiado, ofrece capacidad para unas 800 viviendas, ordenadas en manzanas de 26 metros de profundidad, con calles de 5 metros de anchura, excepto las principales, que se han adaptado a las fijadas en el proyecto de ensanche de Almería, redactado por los técnicos municipales.

Se proyectan algunas plazas, un centro cívico con Tenencia de Alcaldía, Iglesia, con Casa rectoral y Centro de A. P., tiendas, etc.; en otros emplazamien-

tos se proyectará un Grupo escolar, que con las escuelas de reeducación y los demás centros que se creen, con arreglo al programa social, formarán parte de la urbanización de la zona.

De este núcleo se presentan en este primer proyecto urgente 184 viviendas, con un presupuesto de 2.507.451,20 pesetas, al que acompañarán los de expropiaciones y urbanización de la zona, consistentes en la apertura de calles con su pavimentación, arbolado y redes de los servicios municipales establecidos de agua y luz eléctrica.

Por carecer la población de alcantarillado, se ha resuelto este importantísimo aspecto, decisivo para la salubridad de los nuevos núcleos de viviendas, construyendo retretes en el patio de cada casa, con pozos negros independientes, que limpiará el usuario de la misma.

Cuando haya suficiente dotación de agua y se construya la red de alcantarillado, desaparecerá este

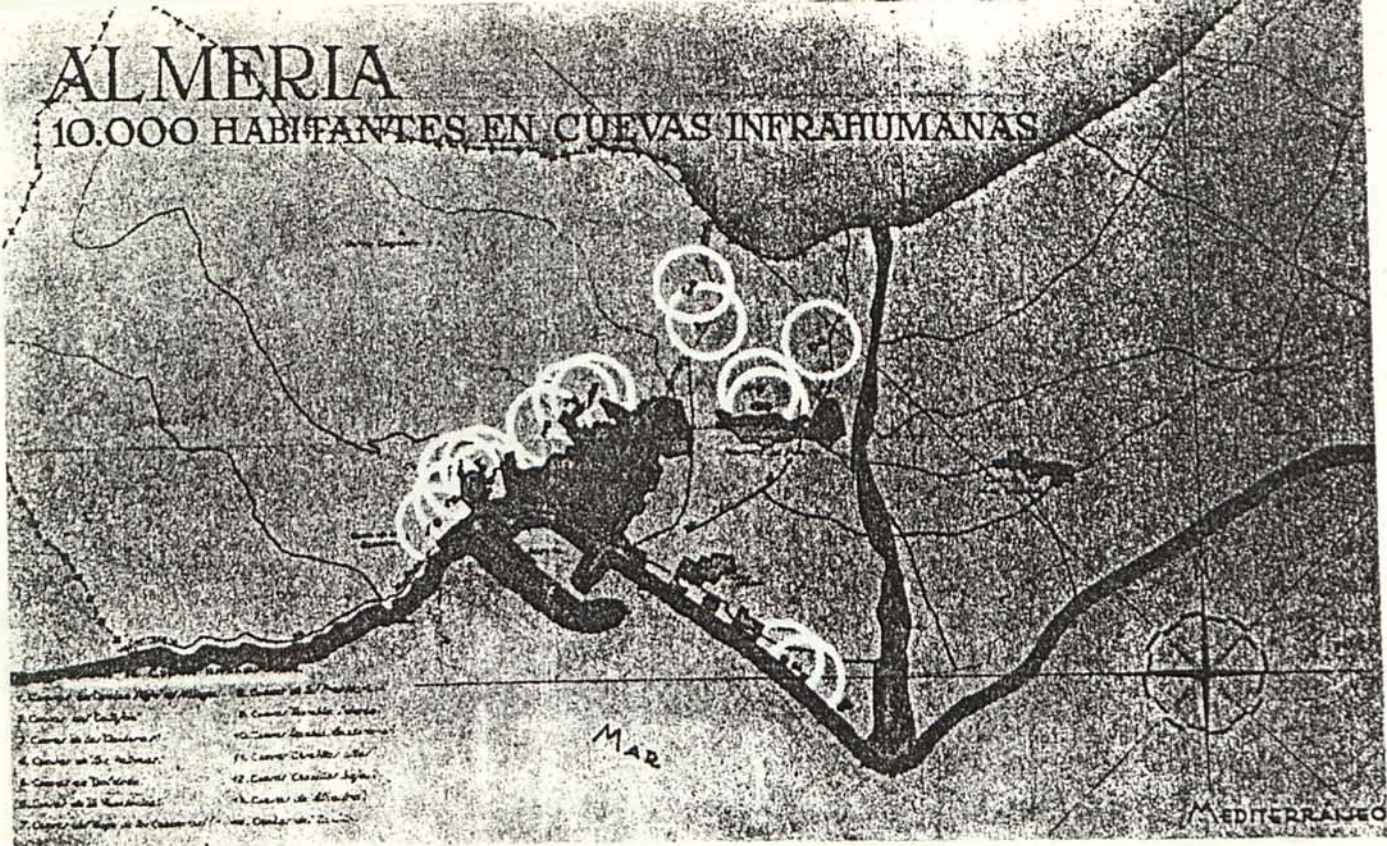
*La ciudad vista desde la Alcazaba.*





# ALMERIA

## 10.000 HABITANTES EN CUEVAS INFRAHUMANAS



- 1. Cueva de San Juan de los Rios
- 2. Cueva de San Juan de los Rios
- 3. Cueva de San Juan de los Rios
- 4. Cueva de San Juan de los Rios
- 5. Cueva de San Juan de los Rios
- 6. Cueva de San Juan de los Rios
- 7. Cueva de San Juan de los Rios
- 8. Cueva de San Juan de los Rios
- 9. Cueva de San Juan de los Rios
- 10. Cueva de San Juan de los Rios
- 11. Cueva de San Juan de los Rios
- 12. Cueva de San Juan de los Rios
- 13. Cueva de San Juan de los Rios
- 14. Cueva de San Juan de los Rios

sistema, acometiéndose todos a la red de evacuación. Mientras tanto, se instalarán fuentes públicas, prohibiéndose terminantemente la construcción de pozos para el abastecimiento de aguas en los patios de las viviendas, para conseguir, dentro de las condiciones actuales, las máximas garantías de salubridad de estas barriadas.

Ante el carácter del problema, que precisa muchas viviendas sencillas e independientes, se han proyectado sólo seis tipos de casas, con el criterio de máxima simplicidad y economía.

Los procedimientos constructivos y materiales res-

ponderarán a las técnicas tradicionales en la zona, haciéndose cimientos de hormigón en masa, muros de ladrillo revocados, encalados y pintados con colores a la cal, forjados de doble tablero de rasilla sobre rollizos de chopo o viguetas de hormigón con ligero armado, cubriendo con 15 centímetros de tierra (Launa), escaleras a la catalana, poca carpintería, cocinas de hogar bajo y fogones, bajo campana, en el patio, que por la benignidad del clima es el centro de la vida familiar.

Las características de los tipos de vivienda que se proyectan son las siguientes:

Tipo	Plantas	Locales	Superficie total	Superficie edificada	Presupuesto
A	1	2 cuartos y 1 patio	58,50 m <sup>2</sup>	34,41 m <sup>2</sup>	10.664,30 pesetas
B	2	3 cuartos y 1 patio	58,50 m <sup>2</sup>	38,63 m <sup>2</sup>	16.142,95 "
C	1	4 cuartos y 2 patios	84,50 m <sup>2</sup>	39,14 m <sup>2</sup>	14.382,25 "
D	2	5 cuartos y 2 patios	84,50 m <sup>2</sup>	44,22 m <sup>2</sup>	20.570,01 "
E	1	3 cuartos y 1 patio	84,50 m <sup>2</sup>	47,82 m <sup>2</sup>	12.935,40 "
F	2	4 cuartos y 1 patio	58,50 m <sup>2</sup>	38,63 m <sup>2</sup>	18.010,77 "

De estos tipos, en vista de las estadísticas exactas de familias que habitan en cuevas insalubres, se proporcionará el número de viviendas a construir de cada tipo, construyéndose el porcentaje máximo de

una planta, con los tipos A, E y C, de mínimo presupuesto.

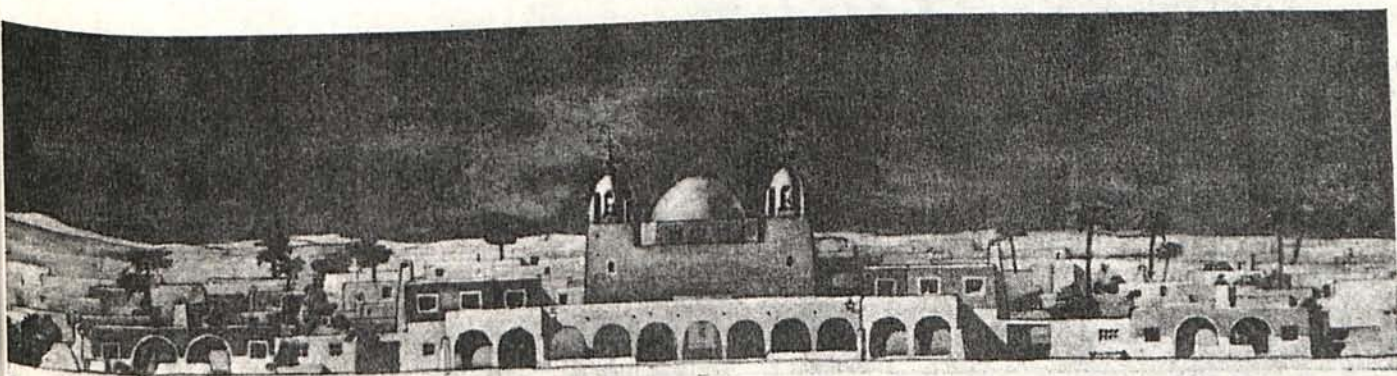
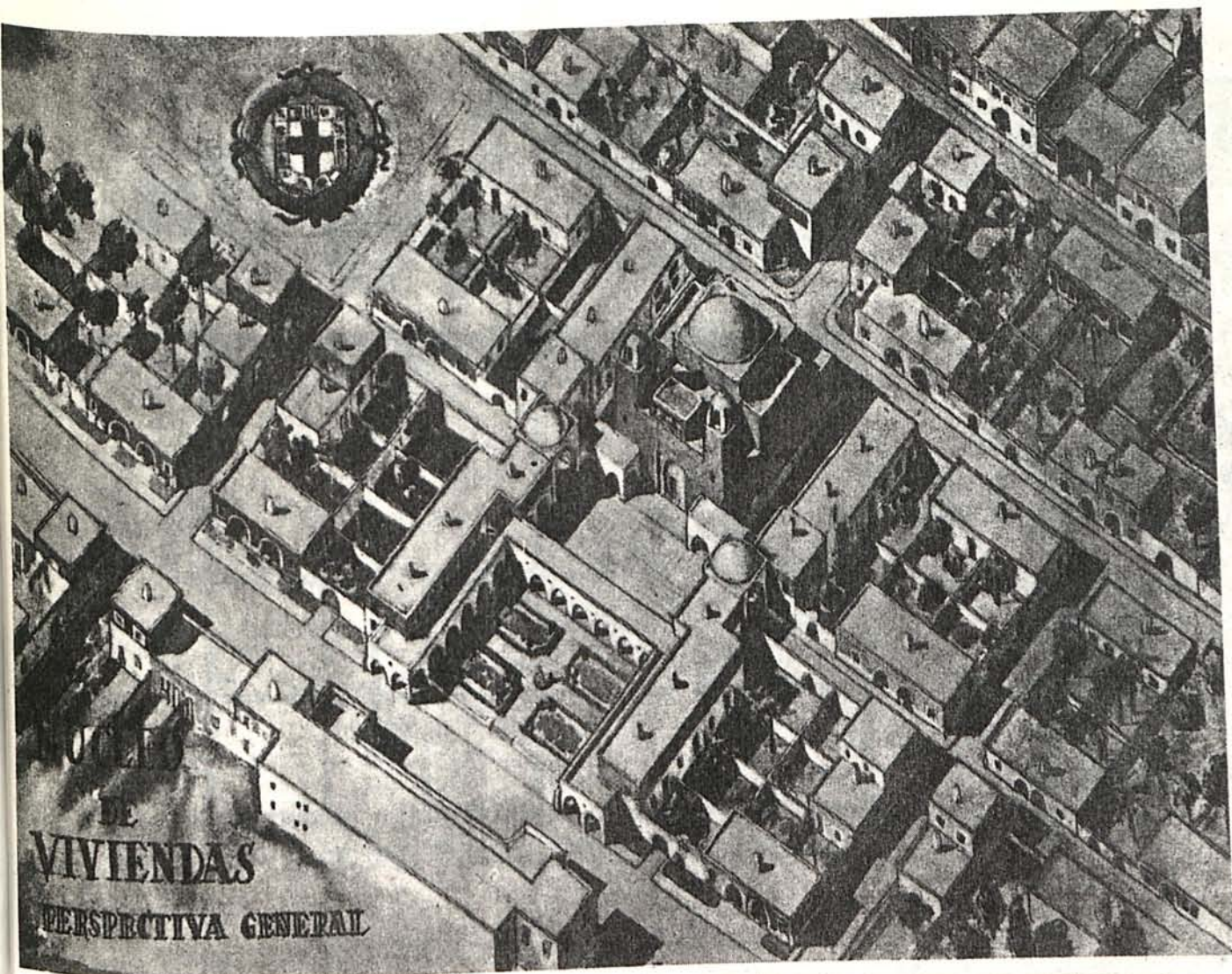
El aspecto moral de solución del problema de las Cuevas de Almería será objeto de coordinación con



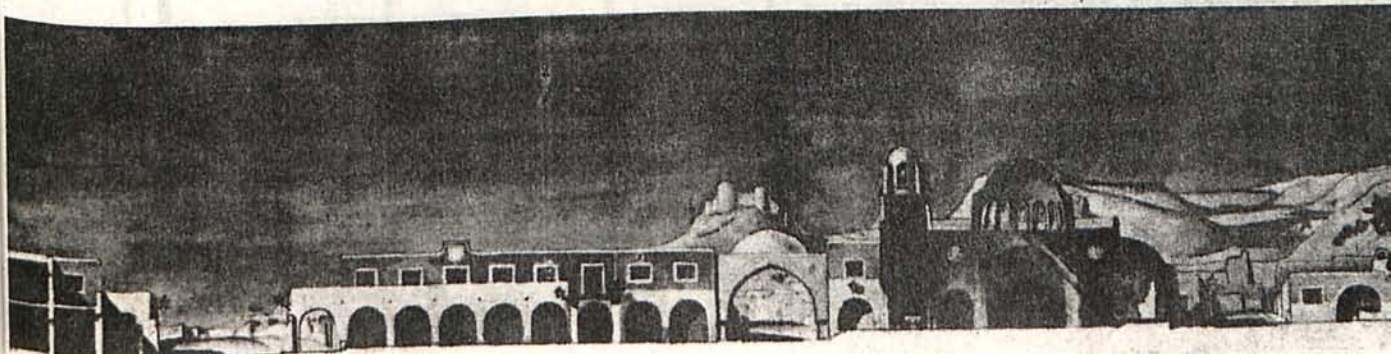




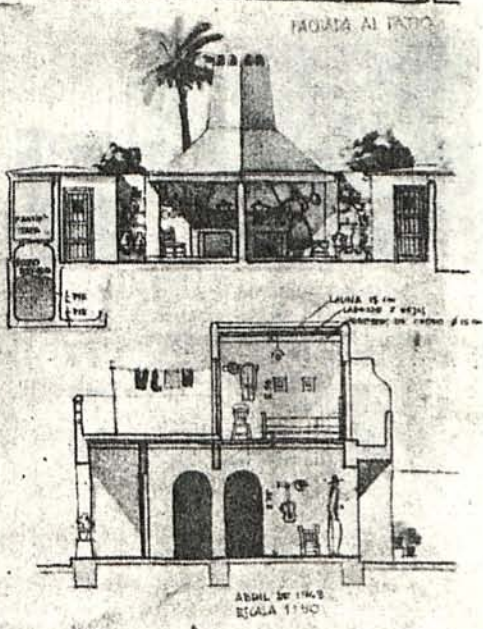
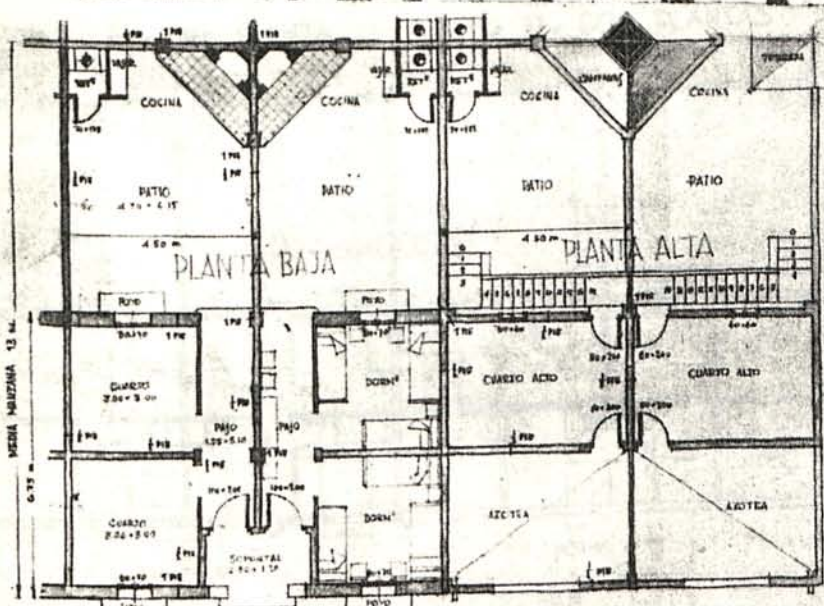
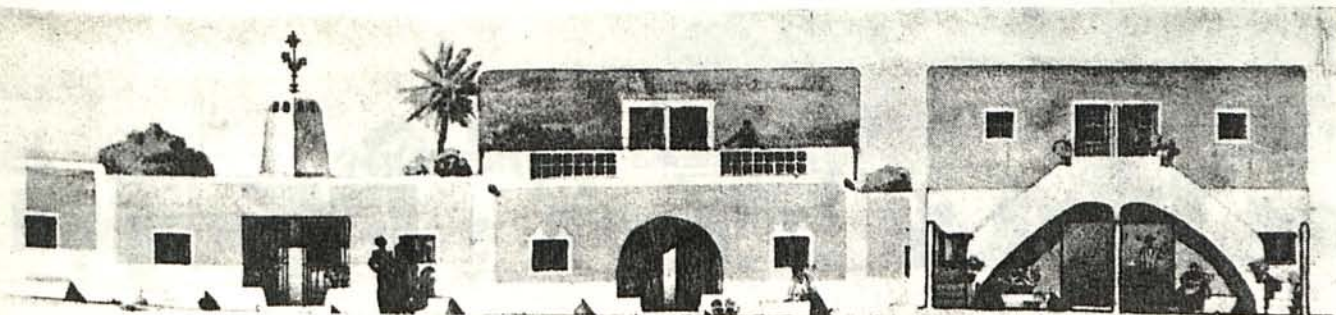




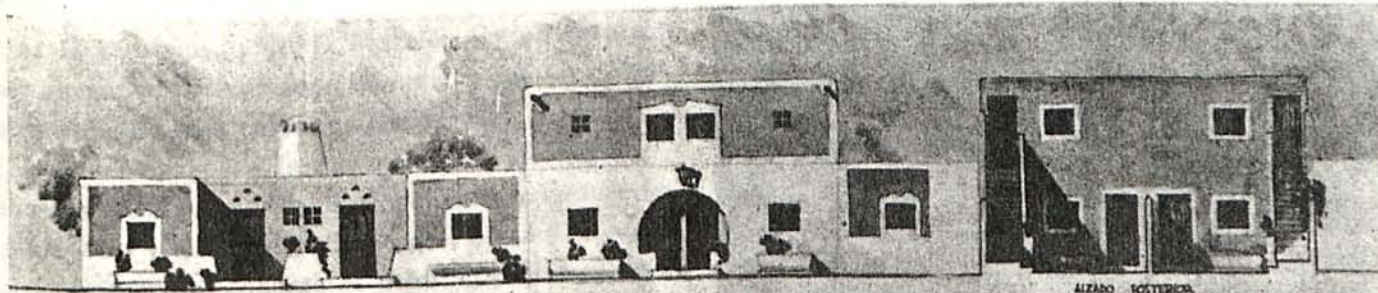
Núcleo de nuevas viviendas en Almería. Arriba: Corte longitudinal por el eje de la calle principal. Abajo: Corte transversal por el eje de la Iglesia.



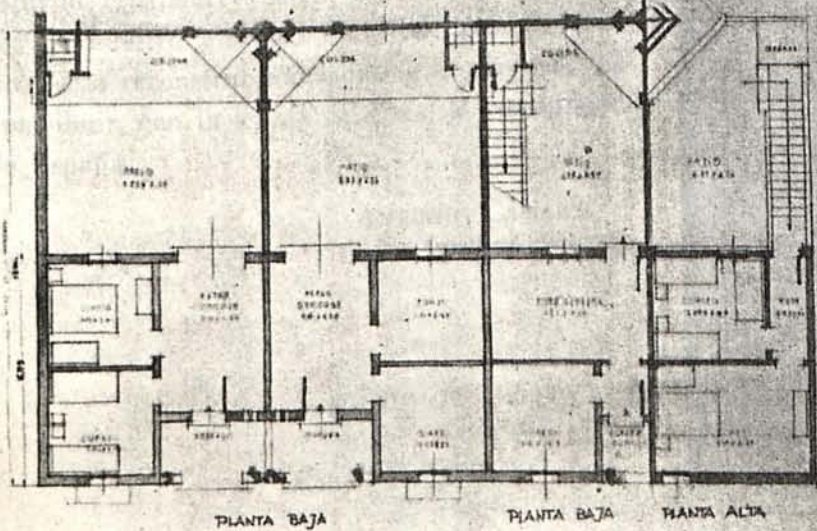




TIPO A DE UNA PLANTA - TIPO B DE DOS PLANTAS.



. TIPO E. UNA PLANTA. . TIPO F. DOS PLANTAS.



VIVIENDAS

TIPO E.	EDIFICADA	42.04 m <sup>2</sup>
	LIBRE	35.00 m <sup>2</sup>
TIPO F.	EDIFICADA	42.04 m <sup>2</sup>
	LIBRE	35.00 m <sup>2</sup>



