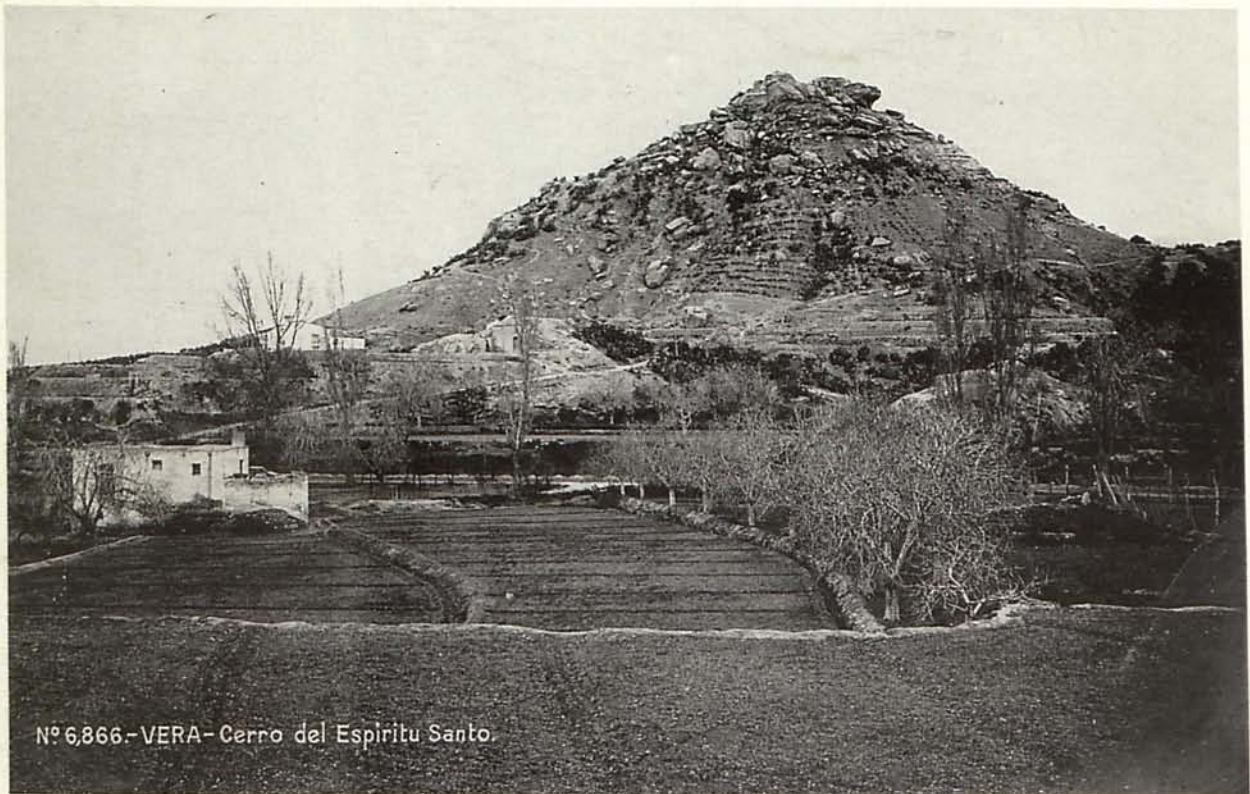


EL MUSEO HISTÓRICO MUNICIPAL

DE VERA.

CENTRO DE INTERPRETACIÓN

ETNOGRÁFICA



Nº 6.866.-VERA - Cerro del Espíritu Santo.



Ayuntamiento  
de Vera



Separata de la Revista Axarquía, nº 4, Verano 1999



SECCIÓN DE ETNOGRAFÍA

EL MUSEO HISTÓRICO MUNICIPAL DE VERA:  
CENTRO DE INTERPRETACIÓN ETNOGRÁFICA

DOMINGO ORTIZ SOLER

Arqueólogo, etnógrafo y Coordinador técnico del Museo

VERA. RECONSTRUIR SU HISTORIA

Podemos asegurar, en base a estudios arqueológicos e históricos quienes fueron los primeros pobladores de esta localidad. Sobre los distintos emplazamientos poblacionales de lo que fue el núcleo originario, las noticias que suministra la Historia son aún muy confusas, por lo que sin constatación arqueológica no podemos darle valor alguno. Aceptando la más generalizada opinión de los historiadores que han tratado el tema, se sabe que en la actual zona de Villaricos durante la época ibérico-púnica y romana la ciudad existente en este lugar costero se llamaba *Barea* o *Baria*. Sin embargo, remontándonos a períodos prehistóricos, ha tenido otros emplazamientos distintos al mencionado.

Los primeros pobladores de la localidad de Vera se establecieron en la Cueva del Hacho durante el Paleolítico. Más tarde, en el Neolítico y Edad del Cobre se asentaron una serie de aldeas en el espacio rural, aprovechando los puntos de agua y zonas proclives para el cultivo de la incipiente agricultura básica, para el pastoreo, caza y recolección, así como explotaciones mineras de cobre, durante la primera edad de los metales. Sus viviendas, concentradas en poblados amurallados o de empalizadas de madera, o bien chozas aisla-

das en el campo, las construyeron de forma circular, con zócalos de piedra y el resto de paredes de cañizo, barro y techumbres de ramajes; estas aldeas se construían aleatoriamente, sin un plan urbano previo.

Gracias a las excavaciones arqueológicas sabemos que estos primeros asentamientos se localizaron en el entorno de la Fuente del Algarrobo (actualmente destruido por las urbanizaciones de El Palmeral), en Fuente Grande, Los Pelaos, el cerro del Pajarraco y en otras mesetas del río Antas y en el Espíritu Santo.

En la segunda Edad de los Metales, la época denominada Edad del Bronce Argárico, una nueva cultura de gentes de diferentes tradiciones se asientan en nuestro territorio, estableciendo sus poblados en similares espacios geográficos, y sobre todo encaramados en los cerros, dominando partes del territorio y controlando los puntos mineros. Estas gentes construyen sus casas de planta cuadrada o rectangular, de piedra y con techos de cañas, maderas y tierra, apiñadas unas junto a otras. Son pueblos con un urbanismo incipiente, sin calles estructuradas. En

nuestra localidad conocemos un asentamiento en el cerro del Espíritu Santo y en los Pelaos. Con la entrada de la Época denominada del Bronce Final, estas poblaciones de tradición anterior se van transformando con las influencias de



1. Iglesia del convento de Los Mínimos



2. Sala de Arqueología. Materiales de la cultura argárica (Réplicas en arqueología experimental de Mariano Sánchez Abad).

otros pueblos del exterior. Los poblados son de similares características y no amurallados y se dedican a comerciar con los primeros contactos mediterráneos. De este período existe un poblado en el cerro del Pajarraco, junto a la desembocadura del río Antas.

La tercera Edad de los Metales, conocida como Edad del Hierro, con la llegada de los primeros colonizadores del Mediterráneo Oriental, los fenicios, griegos y púnicos, nace un nuevo pueblo, el ibérico, que con la intrusión del mundo romano llega a manifestarse como Cultura Ibérica plena. Viven en poblados de características propias, con un urbanismo previo de casas y calles. El núcleo principal de esta época se sitúa en la costa de Villaricos, debido a su enclave de cierta importancia como distrito minero y puerto comercial. Aquí se establece el nacimiento de una auténtica ciudad, la conocida por los textos clásicos como *Barea* y que, por razones que después expondremos, se trasladó a las actuales ruinas del Cerro del Espíritu Santo.

Los cartagineses se establecen en la costa, fundando la ciudad de Baria, sobre un estrato

poblacional aborigen para explotar las riquezas mineras de plata, hacia el siglo VI a. C. También se establecieron sobre una pequeña población autóctona situada en el cerro del Pajarraco y en Fuente Grande.

El conocimiento de la existencia de esta ciudad en los textos romanos es bien manifiesta, aunque con las dudas propias de una ubicación definitiva que se corroboró con el hallazgo en el siglo pasado de un gran sillar en las ruinas de Villaricos, con una inscripción en latín que traducida dice: «*al emperador César Marco Julio Filipo Pío, feliz, augusto, pontífice máximo, revestido de la tribunicia potestad por segunda vez, erigió este monumento de República de los Barienses, devota de su número y majestad*»; sillar que correspondería a una estatua en mármol hallada por los Padres Dominicos del Convento de Cuevas del Almanzora, en aquellos años, y que el Padre Quirós suponía era del Emperador Filipo.

Con la intrusión del mundo romano, el poblamiento se sitúa en puntos claves, algunos de tradición anterior, siguiendo las mismas características de ocupación del territorio para su explotación

agro-ganadera, minera, industrial y pesquera, basadas en la trilogía mediterránea: cereal, olivo y vid (pan, aceite y vino), complementadas con la ganadería pastoril y la pesca en el litoral (transformación del pescado en una salsa muy codiciada en el mercado de entonces como era el «garum», especie de salmuera hecha con despojos del pescado); otra segunda dedicación comercial era la dedicada a la producción de tintes de color púrpura, aprovechando una concha marina o múrex.

Sin entrar en otras connotaciones y discusiones, diremos que ya en época romana, en el cerro del Espíritu Santo existió un *oppidum* o punto de control del territorio con torre fortificada, de la cual queda un paño de muralla de sillares y fragmentos de cerámicas sigillatas y morteros de *opus signium*.

Igualmente, en el paraje del Roceipón se construyó una villa romana, con las características propias de un establecimiento de control de la producción para el aprovechamiento del medio: agricultura, ganadería y pesca con producción de salsa de garum. Una *villae* de lujo para el alojamiento

to de un *fundus* o administrador del territorio, y dispersas por el campo otra serie de construcciones de menor importancia (el equivalente a pequeños cortijos de dedicación puntual pertenecientes a esta villa principal o cesiones de parcelas a los legionarios jubilados que otorgaba el gobierno romano), como en las Nueve Oliveras, meseta junto al río Antas (destruido recientemente por explanación del terreno para cultivos), en Fuente Grande o Pago de San Antón, cabezo del Pajarra, el Hatico, el Real de Vera, Morata, Loma Rutilla y el Moralico.

En el inicio de la Edad Media, la población de la costa, debido a la crisis minera y a la inseguridad pirática se despliega al interior. Con la llegada de los musulmanes ya este punto estratégico de la costa había sido casi completamente abandonado. Sólo fue ocupado temporalmente por bizantinos y después por visigodos, a partir de una pequeña fortificación existente en el cerro Montroy. El establecimiento musulmán en este punto sólo se limita a ocupar esta fortificación, también temporalmente, prefiriendo ocupar el antiguo *oppidum* romano construido en el Cerro del Espíritu Santo, que estratégicamente les era perfecto para el control del territorio y cruce de caminos, pues sabemos de la existencia de una antigua vía romana, atestiguada por el hallazgo reciente de una columna miliaria que estamos estudiando.

En el siglo IX ya existía una población hispanomusulmana en el cerro del Espíritu Santo, creada como ciudad, llamada por los viajeros y geógrafos musulmanes *Bayra*. Durante los tiempos de ocupación islámica esta ciudad jugó un papel importante en el territorio, siendo un *Iqlim* o control administrativo. Como tierra fronteriza que fue, se sucedieron escaramuzas con los cristianos de Lorca en siglos posteriores, por su situación estratégica en el reino Nazarí de Granada frente al cristiano reino de Murcia.

En la primavera de 1488 los Reyes Católicos llegan a estas tierras en su avance hacia la conquista de Almería. El alcaide de Bayra, Malique Alabez, hace entrega de la ciudad a los monarcas castellanos el 10 de junio de ese mismo año. El ejército cristiano asentó sus reales campamentos en las inmediaciones de Vera (en el lugar actualmente conocido como El Real), donde acudieron a prestar juramento de fidelidad los moros de las poblaciones vecinas.

Vera quedó vinculada a la corona como ciudad de realengo y, en 1494, los Reyes Católicos concedieron los Fueros y Privilegios de la Ciudad.



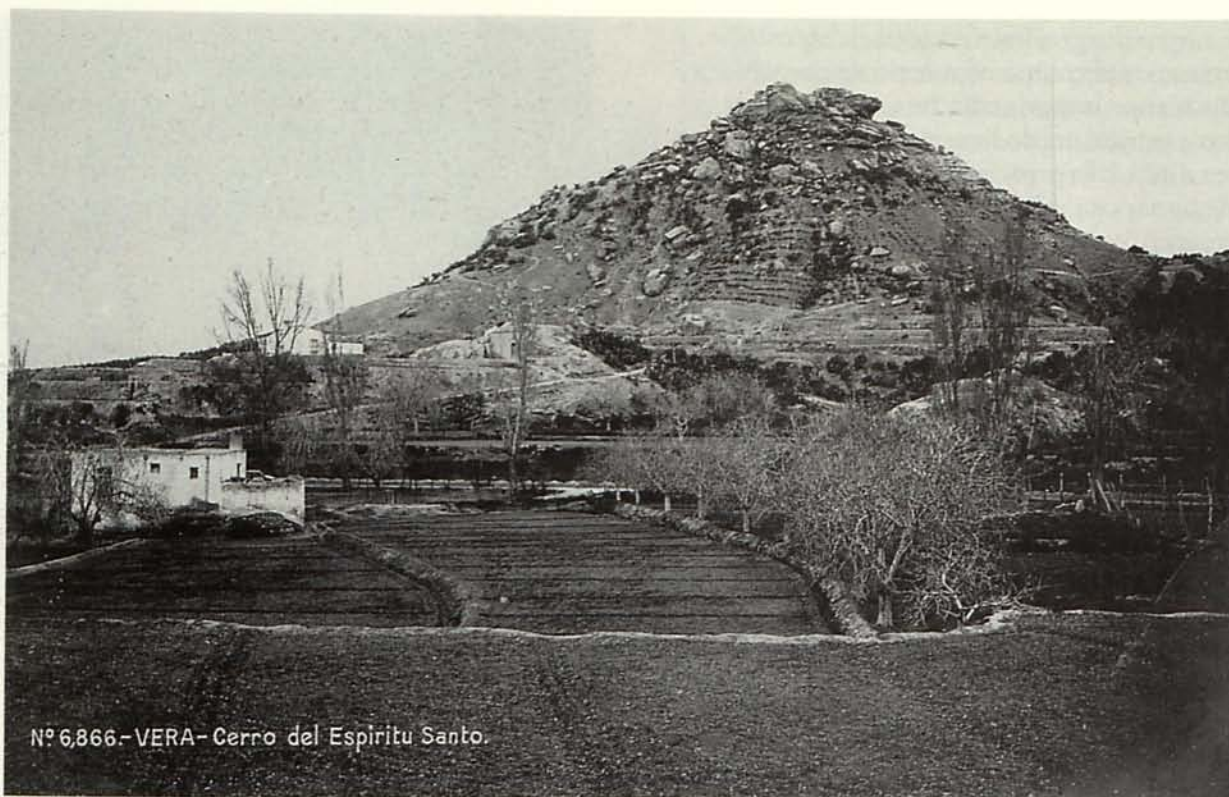
3. Pieza de cerámica tradicional de Vera

El 9 de noviembre de 1518, un terremoto extraordinariamente violento devasta por completo la ciudad asentada sobre el cerro del Espíritu Santo convirtiéndola en un montón de escombros, quedando tan asolada que se destruyen todas las casas, excepto la Iglesia de Santa María (antigua mezquita, en la parte en que se reservaba el Corpus-Domine), algún paño de muralla de sillares y el aljibe existente la cúspide del cerro, además de otros distribuidos por el trazado de la muralla, adosados a ésta.

A causa de este terremoto perecieron casi todos sus habitantes, excepto los señores del Cabildo que se encontraban en Antas, practicando diligencias. Para exponer al emperador las necesidades de reconstrucción de la nueva ciudad, se reúne el cabildo en Antas, levantando acta de la sesión el miércoles 26 de enero de 1519, siendo Alcalde mayor Justo de Guevara.

Ante tal desgracia el emperador Carlos I dispuso que su corregidor Francisco de Castilla informase de las necesidades y cualidades que tendría la nueva Vera, a construir en un llano cercano a la anterior. Esta nueva ciudad se edificó con planta cuadrada, cerrada con muros de tapial guarnecidos por ocho torres, con almenas y troneras y comunicada con el exterior por dos puertas. En el centro se edificó la iglesia parroquial que servía a su vez de fortaleza para la defensa de los vecinos.

Poco tiempo se tardó en levantar la ciudad en el espacioso llano, pues en 1521 parece que ya estaba construida, a excepción de la iglesia parroquial. Una vez terminada la muralla, el pri-



Nº 6866.-VERA- Cerro del Espíritu Santo.

**4. La ciudad de Vera, asentada sobre el cerro del Espíritu Santo, fue destruida por un fuerte terremoto en el año 1518, fundándose entonces la ciudad en el Llano.**

mer edificio que se construyó quizá fuese el Real Hospital de San Agustín a cargo del Estado (el mismo que hoy existe restaurado), habilitándose la capilla para el culto y funciones parroquiales mientras tanto no se terminó la iglesia. Después se construiría el Ayuntamiento en el mismo lugar que ocupa, habiéndose restaurado en los años 1877 a 1882, siendo alcalde de Vera don Francisco Canga-Argüelles. El último edificio terminado en el año 1524 fue la Iglesia Parroquial, a modo de fortaleza, tal como hoy existe, ostentando en la fachada el escudo imperial de la Casa de Austria y los dos del obispo don Diego Fernández de Villalán, el obispo puntero del siglo XVI en Almería, poderoso y emprendedor en su largo pontificado, de 1523 a 1556 en que falleció. En las numerosas obras por él emprendidas, dejó invariablemente, su impronta heráldica, en la propia Catedral y en otras iglesias de la capital y provincia, entre ellas en el templo parroquial de Vera. En la fachada de la Iglesia de la Encarnación se repiten dos escudos, de grandes dimensiones y prácticamente iguales, a no ser en algunas variantes de orden ornamental, franqueando a ambos lados el imperial de Carlos I. Están labrados en piedra y se orlan con una renacentista corona vegetal, presentando las armas de este obispo.

En el año 1569 se sabe que a la entrada de la ciudad, a extramuros de la puerta de Levante exis-

tía un barrio o arrabal, que durante el cerco a la población por parte de Aben Humeya (24 y 25 de septiembre) durante las guerras o levantamiento morisco, fue ocupado por los asaltantes, abriendo troneras en las casas que existían en el arrabal, desde donde hacían fuego. Pocos días después del sitio de Vera, los señores del Concejo determinaron destruir las casas sitiadas en el Arrabal.

La fortaleza de Vera -que sufrió grandes daños- a propuesta de su Cabildo se mandó reparar igualmente.

Los siglos XVI y XVII son tiempos difíciles para Vera. Las sublevaciones de los moriscos y las incursiones berberiscas provocan la inseguridad y las penurias en toda la comarca. Esta situación se mantendrá incluso tras la expulsión morisca, viviéndose una etapa caracterizada por una profunda y larga crisis económica, debida en parte a la escasez de poblamiento y al colapso productivo ante la imposibilidad de ampliación de los perímetros irrigados, manteniéndose el modelo social agrario y el expolio de tierras de origen morisco.

Los intentos de modernización y progreso durante el siglo XVIII, que arrastra la penuria de épocas anteriores, se traduce en Vera con la creación de la Sociedad de Amigos del País (la segunda que se crea en Andalucía y la cuarta de España), que trató de fomentar la industria popular, pero no se conseguirán los objetivos de desarrollo

económico pretendidos. Durante los primeros decenios del siglo XIX se viven tiempos difíciles de crisis, debido a las epidemias, la guerra contra los franceses y la posterior represión absolutista.

En el siglo XIX desaparecen las murallas que rodeaban Vera, que por su falta de utilidad y continuos derrumbes eran un freno para el avance urbanístico que conllevaba la nueva etapa del apogeo minero.

En efecto, el descubrimiento del filón de plomo argentífero en sierra Almagrera, así como la actividad minera desarrollada en los alrededores, llevará a un crecimiento económico muy importante en toda la comarca, acompañado de un gran incremento de la población, construyéndose nuevos barrios de mineros y agricultores como la calle La Plata.

A la pujanza minera le acompañó un importante desarrollo agrícola, siendo esta zona donde se implantaron muy pronto las plantaciones de parrales de uva de mesa, con la consiguiente fiebre constructiva de cortijos uveros dedicados a la producción y transformación de la uva de embarque: recogida, almacenamiento, preparación y empaque, así como la construcción de envases o barriles de madera para su transporte, embarcándose en el puerto de Garrucha.

Algo similar ocurrió con el esparto donde se llegan a realizar no sólo recolecciones silvestres sino también plantaciones ordenadas, cuya salida comercial se realizaba también a través de Garrucha. Después sería esta zona donde primero se introdujo el cultivo de los naranjos, pero sin industrias de transformación y producción cítrica, sólo de almacenaje. Y estos mismos cortijos o edificios rurales se adaptan a las nuevas necesidades. La manufacturación de esparto en productos para el campo y cordajes también se desarrolla en Vera, donde una serie de calles estaban dedicada a talleres de trabajo y domicilio de los artesanos, gremios estos que le dan el nombre a estas calles como la de Albarderos, que se dedicaban a confeccionar albardas para el transporte en mulo; la de Hileros, que realizaban todo tipo de cordajes para las minas, agricultura, barcos, etc.

Este auge minero dio como resultado el nacimiento de una burguesía comercial e industrial, así como rural, que inició un avance urbanístico en la ciudad con la construcción de viviendas individuales de tipo burgués, como los palacetes de la calle del Aire, la casa contigua al Museo, o vecinales como la casa palaciega de la calle del Mar, y otras ya desaparecidas por la especulación urbanística, etc.

La crisis minera y el declive de la agricultura produjeron de nuevo un impás, y una fuerte emigración. A partir de los años 70 de este siglo se produce un aumento de la población con la consiguiente fiebre constructiva, derribándose edificaciones antiguas para construir en su lugar bloques de pisos. Este desarrollismo especulativo hace desaparecer parte del urbanismo antiguo.

A partir de los años 90 se produce un nuevo aumento de la población y una estabilidad económica que continua con la transformación de la ciudad, ampliada en nuevos barrios residenciales.

El desarrollo de la actividad turística y comercial marcan la situación actual, en la que Vera vive otro momento de crecimiento sin parangón con ningún otro momento de este siglo.

## BIBLIOGRAFÍA

- CARA BARRIONUEVO, L., ORTIZ SOLER, D.: «El asentamiento costero de la Rambla de Los Terreros (Mojácar) y algunas cuestiones sobre la costa almeriense en época romana». *Actas I Colloqui d'arqueologia romana*, Badalona, 1987.
- GARRES Y SEGURA, E.: *Historia de la M. N. y M. L. ciudad de Vera*, Vera, 1908.
- ORTIZ SOLER, D.: «La Rumina, Mojácar». *Rev. Caliope*, octubre-noviembre, Mojácar, 1984.
- ORTIZ SOLER, D., MORALES SÁNCHEZ, R., LÓPEZ BUSTOS, F.: «Ámbitos ocupacionales y áreas residenciales en la alcazaba de Almería. Primeros resultados de una intervención arqueológica». *Actas del IV Congreso de Arqueología Medieval Española*, Alicante, 1994.
- PÉREZ CASAS, A.: «Informe de los trabajos realizados en el yacimiento romano de "El Rozaipón", Vera, Almería». Registro de entrada fecha 22.2.84, Ministerio de Cultura.
- RUZ MÁRQUEZ, J. L.: *Almería y sus pueblos a mediados del siglo XVIII*, Publicación del Movimiento Indaliano. Almería.
- SIRET, L.: *Villaricos y Herrerías. Antigüedades púnicas, romanas, visigóticas y árabes*, Madrid, 1908.
- TAPIA GARRIDO, J. A.: *Historia de Vera y su comarca*, Servicio de publicaciones de la Excm. Diputación de Almería, 1987.
- VERA, AZUL Y ARENA, Guía turística editada por el Excmo. Ayuntamiento de Vera, 1997.

## CUADERNO-GUÍA DEL MUSEO

Este catálogo ha sido confeccionado con la finalidad de presentar una información puntual sobre el Museo Histórico Municipal como Centro de Interpretación Etnográfica, que es el resultado del trabajo realizado con la colaboración de ciudadanos que han aportado objetos familiares, así como por instituciones, como la Consejería de turismo y Deporte que ha subvencionado al Ayuntamiento de Vera para la reapertura de este Museo, creado en 1988, clausurado en 1989 y reinaugurado de nuevo en junio de 1998, contribuyendo con ello a la conservación y difusión de nuestro Patrimonio para que a través de él podamos estudiar nuestra cultura, buscar nuestras raíces o simplemente admirar y disfrutar las curiosidades de nuestros antepasados que se salvaguardan en este Museo.

El método utilizado para su elaboración se ha basado en la presentación de datos en cuanto a la localización de cada muestra expositiva, así como una referencia a sus contenidos, con el propósito de que cada persona tenga una información necesaria y suficiente para poder realizar su propio recorrido por las salas correspondientes, que representan los ambientes cotidianos del medio rural agropastoril y de oficios artesanos ya desaparecidos.

Esta guía-catálogo, aunque puede ser útil, está sometida a continuos cambios ya que la actividad museística está desarrollándose continuamente, a partir de proyectos y exposiciones temáticas fijas y temporales para un futuro próximo, tanto a nivel de creación de nuevos ambientes expositivos como en la mejora y ampliaciones de instalaciones y nuevas aportaciones en las ya existentes.

## ANTECEDENTES DEL MUSEO.

EL Museo Histórico Municipal: Centro de Interpretación Etnográfica fue creado como tal en 1988 -aunque ya existía una pequeña exposición anterior- dentro del Programa de Actividades del V Centenario de las Capitulaciones de Vera (1488-1988) e inexplicablemente clausurado en 1989...

Se encuentra ubicado en un edificio rehabilitado del Ayuntamiento, en lo que fueron los antiguos calabozos de la Cárcel de Partido, construida en 1878. Está previsto proyectar una nueva ampliación con la anexión del antiguo edificio contiguo, de interés arquitectónico historicista.

El Museo, de carácter exclusivamente Arqueológico y Etnográfico fue una síntesis del conocimiento de Vera, desde la Prehistoria más remota, hasta la ocupación romana e islámica medieval del



5. Exposición del Museo de Vera en el Museo de Etnografía de Ginebra (Suiza) en junio-septiembre de 1989.

territorio, a través de la lectura de los restos materiales dejados por los distintos moradores.

Sin duda fueron piezas expuestas -algunas réplicas de originales- que tuvieron un valor específico como llaves que son para el conocimiento de los distintos aspectos de ese pasado veratense. Para el arqueólogo, el valor científico de cada objeto expuesto en el Museo no depende de lo estético, artístico o pecuniario, sino su relación con otros elementos del mismo, y en definitiva, de la información que aporta al conjunto para ayudar a entender mejor ese pasado.

El Museo, no sólo exhibía estos restos del pasado, sino que además los documentaba, investigaba, conservaba y difundía al público y a la comunidad científica especializada. Hoy, desafortunadamente, la Sala de Arqueología, dedicada al recuerdo del don Juan Cuadrado Ruiz, arqueólogo veratense y fundador del Museo de Almería, ha desaparecido del Museo por vicisitudes de dar paso a la tecnología actual, construyendo un ascensor para las oficinas municipales. La Corporación actual tiene previsto recuperar esta sala una vez se amplien las dependencias del Museo.

#### LA SALA EXPOSITIVA DE ETNOGRAFÍA

Junto a los fondos que no han desaparecido de la anterior fase del Museo, se ha creado una remodelación museográfica relacionada con el ámbito rural agropastoril y oficios artesanos ya perdidos.

El criterio seguido para la Sala de Etnografía ha sido ordenar la exposición temática y exponer los objetos diversos en su ambiente originario, a partir de recreaciones de rincones escenográficos rurales, como la vivienda popular o cortijo, y sus dependencias agrícolas y ganaderas, maquetas de paisajes agrarios del complejo agropastoril, talleres de antiguos oficios tradicionales, también directa o indirectamente relacionados con el mundo rural. Todo ello, de forma que pueda apreciarse claramente la muestra temática y el contexto de cada objeto en su lugar correspondiente para el que fue creado y utilizado, prevaleciendo el interés didáctico, además del tecnológico, que queda reflejado en la reconstrucción de elementos arquitectónicos de viviendas y talleres, que también son elementos explicativos de tipologías, técnicas y materiales constructivos empleados tradicionalmente en la arquitectura urbana y rural.

En tal sentido, las significativas muestras arquitectónicas referidas acogen también los inte-



6. Pieza de cerámica tradicional de Vera

resantes ejemplares de cada oficio representado y relacionado con la agricultura, ganadería y realidad doméstica rural, haciendo posible un engarce visual, de nuestra Cultura Popular y sus manifestaciones artesanales, tecnológicas, etc. Todo ello, representado en secciones expositivas. La muy reducida Sala, no hace posible la ubicación más diáfana de las muestras representadas, quedando otros ambientes para reconstruir en cuanto se habiliten nuevos espacios.

En realidad se trata del inicio de lo que en un futuro podría convertirse en un gran Museo Comarcal Temático, como apoyo monográfico a la Etnología de la comarca.

Los fondos etnográficos se hallan temáticamente expuestos en una sala, a lo largo de cuyo recorrido se puede contemplar la «*industria*» artesanal del tejido en un *telar*, con interesantes piezas de *harapas*, *mantas*, *cobertores*, *lienzos*, *hilados* y *bordados* a mano, dentro del apartado del *oficio del tejido*, junto con las labores del *encaje de bolillos*, *cadneta*, etc.; la actividad del calzado en un taller de *zapatería* y *alpargatería*; la *ferrería* con todos sus útiles relacionados con el trabajo de la *forja* y *herrería*; la *carpintería*; el *oficio de espartero*, y otras muestras de la vida cotidiana de nuestro pueblo.

Destacar en cerámica popular la *alfarería* de Vera, representada en un oficio típico, con su torno, como último resquicio de lo que fue la industria alfarera de la ciudad de Vera desde época medieval, que prácticamente ha desaparecido.

Como centro museístico de la vida rural, relativos al mundo **agropastoril** en la Muestra etnográfica se recoge el ambiente de una **vivien-**





7. En el Museo existe una buena colección de fotografías antiguas relativas a los antiguos gremios y a las fiestas del IV Centenario de la Conquista de Vera (1888).

**da rural** con todos sus elementos domésticos, como la configuración de una **cocina rústica** del tipo «*caramanchón*», y el acceso al patio desde ella, habilitada para la exposición de material etnográfico de *ajuar doméstico*: con *mesa, sillas, alcoba* y su *cama, butaca*, etc., que muestran una artesanal elaboración y originalidad de lo rústico; reconstrucción de un *pozo, una cuadra, granero* y espacios de trabajo, así como de las *faenas agrícolas*. En este apartado se refleja la evolución de la sociedad rural a lo largo del tiempo histórico, por la importancia que la agricultura y ganadería han tenido en la localidad y que ha determinado desde siempre la historia y la economía, actividad esta que se ha perdido actualmente para dar paso a la nueva agricultura extensiva.

En este rincón, dedicado al oficio más antiguo del mundo como es el del **agricultor**, más de cinco mil años nos contemplan, reflejando la evolución histórica desde las primeras sociedades que se dedicaron a la siembra de cereales, representándose utensilios prehistóricos, e información sobre su evolución a partir del mundo ibero-romano y medieval. Se representa también las técnicas utilizadas para la *labranza* con sus utensilios y aperos como distintos tipos de *arados*: el ro-

*mano de dos mulos* y el de *vertedera*, el de un mulo o de «*ganga*», la «*tabla de tablear*» el sembrado y otros *arros*; la *siega* con sus aperos y herramientas; la *trilla* con distintos tipos de *trillos* como los de «*pedernal*», de «*cuchillas*», de «*rulos*», la maqueta de una *era* con la escena de *aventar*, las *albaldas*, el *serón* y las *hamugas*, donde se colocaban los haces de trigo para acarrearlo a la era, etc., así como escenas en maquetas de estas labores tradicionales; así mismo, la *molienda* y el almacenaje en *trojes*. Y sobre la ganadería, *arneses* de caballerías, utillaje de trabajos varios.

También los diferentes sistemas de *pesas y medidas* del grano como la «*media fanega*», la «*cuartilla*», el «*celemín*» y un «*troje*» de almacenaje tradicional del grano. Y en relación con la industria derivada del cereal como la *harinera*, una maqueta de *molino*, y una *muela* de piedra prehistórica como ejemplo del primer proceso de la molienda conocido, y otra rotatoria circular de pequeñas dimensiones. La réplica de un *horno tradicional* para realizar experiencias de cocción del pan. De todos estos procesos se exponen paneles explicativos sobre su origen y evolución y maquetas de escenografías a escala reducida y otra parte a escala real.

La riqueza y lo inédito de sus fondos, junto a su representación virtual, tanto por la cantidad como calidad que posee el Museo, hace que esta sección constituya la mejor expresión y testimonio de una forma de vida tradicional, que después de haberse mantenido con una pequeña evolución en los últimos siglos, está desapareciendo prácticamente hoy en día, ante la transformación industrial y turística.

En una palabra, destaca por sus diversos aspectos que configuran el Patrimonio Etnográfico de la localidad: objetos domésticos, instrumentos de trabajo, tradicionalmente utilizados por los campesinos, pastores y gremios de artesanos de Vera.

### MUSEO HISTÓRICO

Como Museo Histórico, un nuevo área expositiva reunirá testimonios de la Historia local y Arqueológica, con una exposición permanente que se presenta de una forma sencilla y concreta para facilitar la comprensión y entendimiento de la vida cotidiana de los antiguos pobladores de este territorio, con una clasificación por épocas muy sencilla que pretende ser clara y explicativa, sobre todo para el estudiante y profano a la que va dirigida.

A partir de los materiales originales se realizan réplicas arqueológicas que van expuestas siguiendo un criterio cronológico y de uso. Con reconstrucciones de ambientes propios de cada momento histórico, a escala real o en maquetas. El fin que se persigue con esta exposición es llevar el mundo de la Arqueología al público profano en estas materias, a la vez que hacer una oferta de interés a los aficionados, estudiantes y educadores hacia el respeto del Patrimonio a partir de su estudio y comprensión. Para ello la Exposición se complementa con diversas actividades, como talleres, excursiones a yacimientos arqueológicos y Museos... (Próxima inauguración).

En otro espacio mural se ha instalado una serie de soportes para pequeñas exposiciones temporales, como apoyo a temáticas varias a la visita, mediante fotografías, textos y dibujos explicativos. Sin duda supone una ayuda complementaria para contextualizar y ampliar la información de la temática general de Museo.

Así pues, este Museo pretende ofrecer al visitante una visión clara del ambiente rural agropastoril y de oficios artesanos, en el que se desarrolló y evolucionó la población de Vera a lo largo de



8. El pozo-aljibe, existente en el patio del Museo.

varios siglos, según se constata por la existencia de estos oficios ya en el siglo XVIII y XIX, aunque también hay referencias al siglo XVI de un determinado artesanado.

Sobre los gremios artesanos de Vera a finales del siglo XIX, se encuentra una sala dedicada a exponer los estandartes o «pendones» de los oficios gremiales utilizados en el desfile de carrozas para la celebración del IV Centenario de las Capitulaciones de Vera (1488,1888), así como una serie de fotografías de aquel evento.

Toda la Muestra expositiva de este Centro de Interpretación Etnográfica se logra mediante distintos recursos museográficos, como fotografías, dibujos, diaporamas, textos, maquetas-dioramas, reconstrucciones a tamaño real, vídeos explicativos, actividades en vivo de artesanías...

Este es el primer Museo «interactivo» en el que el visitante participa y conecta directamente con los objetos, muy rico en información visual, con la



9. Reproducción del ambiente propio de las cocinas del medio agrícola de nuestra comarca.

intención de explicar sus características monográficas.

#### EL ECOMUSEO.

El recinto del Museo como continente de un contenido que se expande al exterior, alberga también una zona de exposición donde se hace referencia a otros puntos de interés de la zona, enmarcados para la práctica del turismo rural, a partir de rutas etnográficas y arqueológicas, mostrando diversos itinerarios y una serie de señalizaciones explicativas en los lugares referenciados, de la utilización de estos espacios como lugares de interés Patrimonial.

El Museo Municipal como proyección, en el medio rural y urbano, incluye en la oferta la adecuación de espacios Patrimoniales para la visita *in situ*, como puntos de interpretación del Medio y su huella antrópica. Son itinerarios, recorriendo puntos de interés relacionados con la exposición temática del Museo.

La Exposición está dirigida a todo tipo de público, pero es especialmente interesante para los escolares, a quienes se ofrece la posibilidad de completar sus estudios sobre la localidad, mediante el apoyo de material audiovisual, talleres etc.

Con la nueva sección de Arqueología Experimental, a partir de un Taller-Exposición, se recrea una cabaña prehistórica eneolítica, con todo su ajuar doméstico, en cuyo interior se reproduce el ambiente cotidiano propio de esta época con los enseres, útiles, herramientas, armas y la puesta en práctica de técnicas prehistóricas para la realización de réplicas en el espacio que ocupa dicha cabaña al aire libre, donde se desarrollarán talleres de arqueología y actividades relacionadas con la vivencia cotidiana de estos primeros pobladores de la localidad, con grupos programados de visitas, justo en el lugar donde existió una antigua aldea de la Edad del Cobre, hace unos 5000 años, actualmente Parque Municipal de El Palmeral y zona residencial como compensación a la pérdida de este yacimiento en pro del avance urbanístico de la ciudad. Esta construcción doméstica de nuestros antepasados prehistóricos es una muestra real del mismo tipo de cabaña aparecida en este lugar durante las excavaciones arqueológicas de urgencia que realizamos en 1984, y también la restauración de un enterramiento megalítico con su contenido funerario. Un Centro de Interpretación de la aldea eneolítica, un Museo en vivo "in situ" para el disfrute y uso del ciudadano como zona verde y recreativa, que continuará como inicio de un futuro parque temático del origen del poblamiento de esta zona de la rambla del Algarrobo.

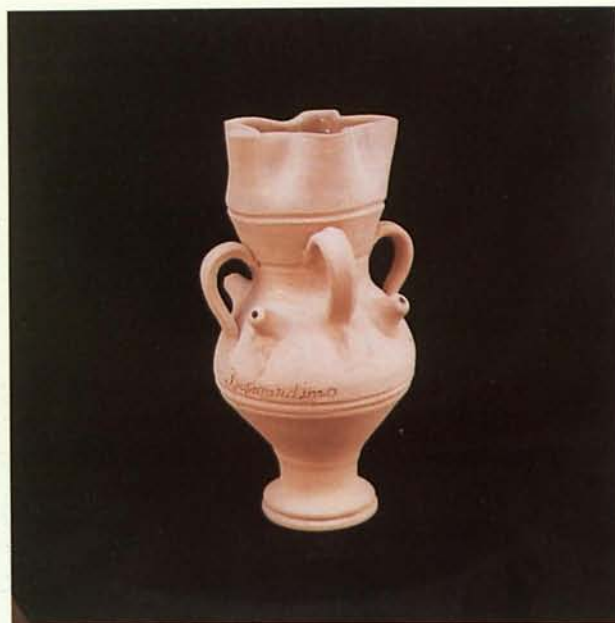
Como prolongación del Museo al exterior se aprovechan estos espacios de interés histórico para realizar también otras reconstrucciones *in situ* de elementos culturales pertenecientes a determinadas épocas pasadas (histórica) y recientes (etnográficas).

#### BIBLIOTECA.

EL Museo cuenta con el servicio de una biblioteca que dedica especial atención a los temas etnográficos. Además, ha comenzado la formación de una sección especializada en Museología y Museografía, así como temática arqueológica.

#### SALA DE ARTE

Se ha creado una Pinacoteca de Pintura Etnográfica, con ejemplos del realismo costumbrista, de temática rural, de oficios, etc., reflejándose en estas obras todo el costumbrismo tradicional de Vera. Concretamente es la evolución de la vida histórica, sobresaliendo el paisajismo rural y de pintores que se interesan por los tipos popu-



10. Pieza de cerámica tradicional de Vera

lares y de realismo social. Y, algunas obras, prelude de la brillante generación de artistas que a principios de siglo se dedicaron a la pintura etnográfica, recogiendo una iconografía típicamente de este género. A esta sala le sirve de apoyo la próxima creación de una Escuela municipal de Arte.



11. Otra recreación del Museo: el de una vieja fragua de forja.



12. Recreación de ambiente agropastoril

## FOTOTECA DE TEMAS ETNOGRÁFICOS

Igualmente se dispone de una sala de fototeca sobre temas etnográficos veratenses con las mismas características que la anterior, donde, a partir de fotografías antiguas se reconstruye otra parte de la historia cotidiana de esta localidad. Aquí, la fotografía es una base de la documentación etnográfica, ya que la historia de un pueblo también se escribe a través de la fotografía, al reflejar las ilustraciones gráficas distintos aspectos de la vida cotidiana y social de Vera.

La fotografía es una eficaz herramienta de documentación, y a través de ella disponemos de una información variada, interesante, importante e inédita sobre diversos aspectos antropológicos como son los ciclos festivo, vital, entorno físico, construcciones populares, datos históricos, así como la evolución que ha experimentado a lo largo del tiempo, debido principalmente a los cambios socioculturales acaecidos en los últimos años.

## GALERÍA DE PERSONAJES HISTÓRICOS Y POPULARES DE VERA.

Abre esta galería una serie de nombres ilustres de la ciudad y personajes de las tradiciones locales, satisfaciendo así, al curioso que desee saber quienes fueron, donde vivieron y cuales fueron sus medios de vida y dedicación y el entorno urbano y social en el que se desarrollaron. Así como ese rico anecdotario de sucesos y acontecimientos reflejado en las páginas de periódicos, revistas y otras publicaciones, desde mediados del siglo pasado, agregándole experiencias y recuerdos, testimonios orales, tanto personales como de amigos que los vivieron. Gentes de la industria minera, personajes históricos, militares, religiosos, hombres populares conocidos por sus actividades políticas, trabajadores que destacaron por su folclorismo, hombres que vivieron y dieron vida a esta ciudad. Otra forma de reconstruir la Memoria Histórica de la Ciudad de Vera.

## LOS MODELOS DIDÁCTICOS: MAQUETAS-DIORAMAS

Este Museo ofrece al público una amplia y actual información histórica y temática junto a detalladas explicaciones de los temas que configuran dichas Exposiciones:

## INFORMACIÓN

La información que forma la temática se ha escogido en función de sus datos e importancia para la mejor comprensión con el modelismo didáctico de las maquetas, cuyas escenografías a tamaño real y a escala reducida hablan por sí solas.

## LA TEMÁTICA

Los temas ofrecen una documentada visión de lo más sobresaliente del Patrimonio Cultural, prestando especial atención a los conceptos básicos, lugares, hechos, etc., profundizando en la realidad del tema.

La exposición didáctica de modelos ofrece una documentada visión y una útil muestra gráfica y pedagógica indispensable para el escolar, univer-



13. Participación del Museo de Vera en Veractiva '98: monitora de cestería: Ana González Rosa; maestro alfarero: Bernardino Hernández; y maestro espartero: Antonio Flores..

sitario y a toda persona interesada en conocer el mundo del pasado.

#### LAS MAQUETAS-DIORAMAS

Son reproducciones en dioramas de extraordinaria escenografía que muestra los aspectos físicos y figurativos de tema específico.

#### DIBUJOS Y ESQUEMAS

Numerosos dibujos y esquemas incorporado a la muestra y con apoyo audiovisual para facilitar la comprensión de la idea o para completarlas. Estas ilustraciones y dioramas desempeñan un importante papel didáctico, potenciado con la utilización del color y del relieve. Así también la pintura temática.

#### FOTOGRAFÍAS

Las fotografías han sido elegidas con un riguroso criterio. Proporcionan el apoyo más adecuado a la Exposición, mostrando los aspectos más significativos del tema que ilustran.

#### ARCHIVO HISTÓRICO

El Ayuntamiento también custodia en el Archivo Histórico toda la documentación municipal desde el siglo XV, a partir de las Capitulaciones de Vera ante los Reyes Católicos de 1488, hasta la actualidad, la cual se encuentra a disposición de investigadores. El Archivo cuenta con técnico especialista.

#### EL MUSEO MUNICIPAL

Se trata de un Museo de carácter monográfico centrado en la figura de los oficios tradicionales y en el ambiente rural agropastoril.

Recientemente ha sido remodelado y reformado para el nuevo montaje museográfico.

Este Museo que depende directamente del Ayuntamiento, quiere ser una institución dinámica, abierta y útil al público, y para ello desarrolla distintas actividades e iniciativas culturales.

Cuenta con un programa didáctico para facilitar e ilustrar la comprensión de distintos aspectos de la sociedad rural veratense, a estudiantes de diversas etapas, así como a grupos de jubilados y asociaciones, sin dejar nunca de lado la debida



14. Recreación ambiental de la alcoba popular de un cortijo.

atención al visitante que acude al Museo de forma individual.

#### ACTIVIDADES DEL MUSEO HISTÓRICO PARA 1999-2000

##### **La divulgación: otra forma de promocionar el patrimonio.**

Comienza un nuevo curso escolar y académico y una nueva programación surge desde el Museo Histórico Municipal como Centro de Interpretación Etnográfica, para las actividades docentes en materia de Patrimonio.

El otoño es tiempo de análisis y estudio cuyos datos propiciarán la interpretación y la reconstruc-

ción de las formas de vida de nuestro pasado, para un mayor y mejor conocimiento de la Historia, objetivo básico de los estudios arqueológicos y etnológicos.

Pero todas las interpretaciones o conclusiones deducidas del trabajo de investigación, tanto de campo como de archivo, no tienen ningún valor funcional, operativo, si no son conocidas por el público para el que teóricamente se trabaja, ya sea especialista o no.

Podríamos estructurar tres niveles de lectura a la hora de elaborar información obtenida de la investigación. En primer lugar, los trabajos más especializados, en donde se constatan todos los testimonios documentados y todas las interpretaciones o conclusiones que se puedan deducir. En segundo lugar un nivel de lectura en donde se pueden obviar determinados detalles muy específicos, pero en donde se deben introducir un mayor número de elementos historiados que posibiliten un mejor conocimiento de los hechos constatados por los datos obtenidos. Este segundo nivel es lo que denominamos «divulgación». Está enfocado, fundamentalmente, a personas no especializadas, a estudiantes en general y a aficionados a estos temas.

Por último un tercer nivel, dirigido a los ciudadanos que quieren disfrutar del Patrimonio como una actividad más dentro de la oferta cultural a la sociedad. Museo, exposiciones, folletos explicativos, noticias de prensa, etc., cubren supe-

De esta manera -en teoría- toda la sociedad está informada, en uno u otro nivel, de la actividad del Patrimonio Cultural.

Sin embargo no siempre es así en realidad. Falta promoción, iniciativa, oferta; falta información y, por tanto, participación, incluso en temas tan importantes y delicados como las actividades de destrucción del Patrimonio.

Promocionar el Patrimonio supone algo más que realizar investigaciones académicas o grandes exposiciones, organizar congresos o señalar los monumentos y lugares de interés cultural. Significa aportar a la sociedad los medios necesarios para comprender mejor la Historia y respetar el Patrimonio.

La información rigurosa y debidamente estructurada es el mejor medio de promoción de



15. Recreación de un artesano del esparto haciendo pleita.

cualquier actividad. El Museo de Vera, consciente del tema, trata de contribuir a tal empeño. Y en ello estamos.

Por lo pronto, organizar una serie de actividades encaminadas a recuperar y revalorizar el Patrimonio Local y programas de visitas y trabajos complementarios para centros de enseñanza. Para ello informamos con la presente circular la oferta cultural del Museo para las necesidades de aprendizaje y prácticas para todos los centros de enseñanza o de formación y asociaciones

#### OBJETIVOS DEL MUSEO.

Entre los objetivos varios destacan:

· Recogida de los elementos de la Cultura Popular veratense, es decir, la conservación del Patrimonio Local como finalidad.

· Inventario general de todo lo interesante del municipio: la naturaleza, la larga historia de la cultura veratense que ha quedado plasmada en una gran cantidad de materiales y manifestaciones arquitectónicas, folklóricas...

· Recuperación y aportación de la Historia veratense.

- Obra pedagógica y de divulgación.
- Aportación de materiales didácticos.
- Recoger el sentido y la identidad propia de la localidad.
- Elevar el nivel cultural y turístico del pueblo.
- Formación cultural y apoyo complementario en aquellas disciplinas de la Historia y Tradiciones Populares.
- Realización de un trabajo útil y real para el desarrollo cultural y recuperación etnográfica.
- Servir como elementos impulsor y dinamizador de actividades diversas en los ordenes artístico, cultural y social, creando actividades positivas frente al medio sociocultural.
- Dar a conocer a los habitantes de la comarca, el Patrimonio Histórico en toda su amplitud, creando conciencia de sus valores y fragilidad.
- Crear actitudes favorables hacia la conservación y protección de los espacios naturales y sus contenidos.
- Abrir vías de participación a la juventud y tercera edad, en la labor de su protección y conservación.
- Compatibilizar el desarrollo en una actividad creativa y formativa con realización de un trabajo útil y real para el espacio natural e histórico en cuestión.



- Buscar nuevas salidas laborales de aprendizaje, artesanos, orientados a la conservación y restauración del medio natural y su contenido etnohistórico.

- Formar jóvenes monitores en diversos oficios tradicionales, facilitando su integración en trabajos hacia el turismo: cooperativas artesanales, guías culturales de turismo social y rural, etc...

## Talleres

En estos talleres especializados se desarrollarán programas permanentes, funcionando como recurso educativo complementario en la formación cultural de los colegios, institutos, etc.

Todas las actividades que se desarrollan en los talleres están dirigidas al mayor conocimiento y conservación del Patrimonio Histórico en general y de nuestro pasado etnohistórico en particular en cualquiera de sus aspectos, por medio de la formación teórico-práctica, y la evolución favorable de los asistentes.

Actualmente el Museo Municipal tiene en funcionamiento la sala de etnografía (artes, instrumentos, tradiciones y costumbres populares). Sus exposiciones y programas de rehabilitación cultural están abiertas a grupos de personas de todas las edades y niveles.

## Actividades:

### *Programa para el año académico 1999-2000*

- Taller de Arqueología: contenidos teórico-prácticos: excavaciones, réplicas de cerámica y utillaje prehistórico, maquetas de reproducción de ambiente prehistórico, hábitat, enterramientos, cabañas, inventario y clasificación de cerámica y objetos arqueológicos (cuando se organice la Sala de Arqueología).

- Organización de jornadas, seminarios, encaminados a la divulgación y educación cultural.

- Realización de estudios arqueológicos e históricos con fines didácticos.

- Promoción de experiencias educativas en temas de Patrimonio Arqueológico.

- Actividades propias del tema: visitas a yacimientos arqueológicos y museos.

## Taller etnográfico

### *Contenido teórico-prácticos*

- Recuperación de usos tradicionales en el Municipio de Vera (recopilación de la tradición oral).

- Adecuación y elaboración de itinerarios en la localidad con señalización de los mismos.

- Prevención y restauración de algunos elementos de interés etnográfico, afectados de ruinas y en trance de desaparición.

- Taller de alfarería tradicional de Vera.

- Taller de maquetas de arquitectura popular.

- Taller de dibujo y fotografía etnográfica.

- Taller de tejidos vegetales: cestería de esparto, etc.

- Reproducción de maquetas a tamaño real de ambiente rural, en áreas ajardinadas.

## FICHA TÉCNICA:

### MUSEO HISTÓRICO MUNICIPAL DEL AYUNTAMIENTO DE VERA

ACCESOS: Carretera N340, Autovía del Mediterráneo.

VISITA: Museo Histórico Municipal: Centro de Interpretación Etnográfica.

LUGAR: Ayuntamiento de Vera.

TELEFONO: 950 393016.

DIRECTOR/GUIA: Domingo Ortiz Soler, Coordinador técnico del Museo.

HORARIO 1999: De 10 a 14 h. Y de 17 a 20 h. Sábados de 10 a 14 y festivos (coincidiendo con fiestas locales) de 18 a 20 h.

PRECIO DE ENTRADA: Gratuita. Facilidades de acceso minusválidos.

ACTIVIDADES DIDÁCTICAS: Semanales, expuestas en el tablón de anuncios y en notas de prensa. Cursos de Artesanía.

TIENDA: Venta de artesanía local, réplicas antiguas, publicaciones y objetos de promoción.

ASEOS: Sí.

ENTRADA DE GRUPOS: Limitados a diez personas por turno. Visitas concertadas llamando al teléfono 950393016 extensión 14.

AREAS DE DESCANSO: Sí. Plaza Mayor.

RUTAS ALTERNATIVAS: Posibilidad de recorrer el municipio en rutas arqueológicas y etnográficas relacionadas con la hidráulica tradicional, minería, con alternancia de playas.