

## KARL BAHLSEN Y LOS CABLES MINEROS

ANTONIO ALONSO ARZA  
*Ingeniero Industrial*

### I. INTRODUCCIÓN

El desarrollo industrial y minero del Levante español a lo largo del siglo XIX alcanza cotas muy importantes en la provincia de Almería. En este desarrollo intervienen una serie elevada de técnicos en las explotaciones, entre los que hay muchos extranjeros: ingleses, alemanes, belgas o franceses.

Queremos destacar entre estos técnicos al ingeniero alemán Karl Bahlsen Pahde, cuya contribución al desarrollo de Almería se concreta en dos aspectos fundamentalmente: como especialista en los tendidos de cables mineros aéreos y, también, como industrial que instala en Almería una importante empresa de fundición y calderería que desarrolla su actividad entre 1890 y 1920. Posteriormente su hijo se casa en España y los Bahlsen, ya como españoles, siguen en una estrecha relación con Garrucha.

### II. ALGUNOS DATOS PERSONALES

Karl Herrmann Heinrich Bahlsen nace el 5 de Abril de 1857 en Ibbenbüren, localidad cercana a Bielefeld, en Westfalia. Es hijo de Carl Ludwig Bahlsen, ingeniero, y de Elisa Pahde. El matrimonio tuvo cinco hijos y cuatro hijas.

Realiza estudios de ingeniero de máquinas, como su padre. Otro de los hermanos se titula también como ingeniero.

Se casa a los 30 años, el 15 de Enero de 1887, con Paula Eickhoff, natural de Bielefeld. Ambos son de religión protestante, evangelistas. En esos momentos Carlos Bahlsen se encontraba trabajando ya en España, en La Unión y en Cartagena.

Se traslada a Garrucha hacia 1888 para participar como técnico en el tendido de cables mineros. Instala, entre otros, el cable aéreo de Bédar a Garrucha, que en su tiempo fue el más largo de Europa con más de 15 kms.



Karl Bahlsen en 1929.

### III. EL CABLE AÉREO DE BÉDAR A GARRUCHA

Tomamos a continuación la información sobre este cable del artículo realizado por el ingeniero D. Juan Pié y Allúe, publicado el 4 de Noviembre de 1890 en la *Crónica Meridional* de Almería. En él se hace una descripción del entorno y una detallada explicación técnica del cable:

*«El viajero que por primera vez visita Garrucha o causas poderosas le obligan a hacer el viaje de Murcia a Almería, seguramente experimentará viva curiosidad al aproximarse a la Sierra de Bédar y ver a lo lejos, cruzando la carretera, doble bilera de bultos que silenciosamente van y vie-*



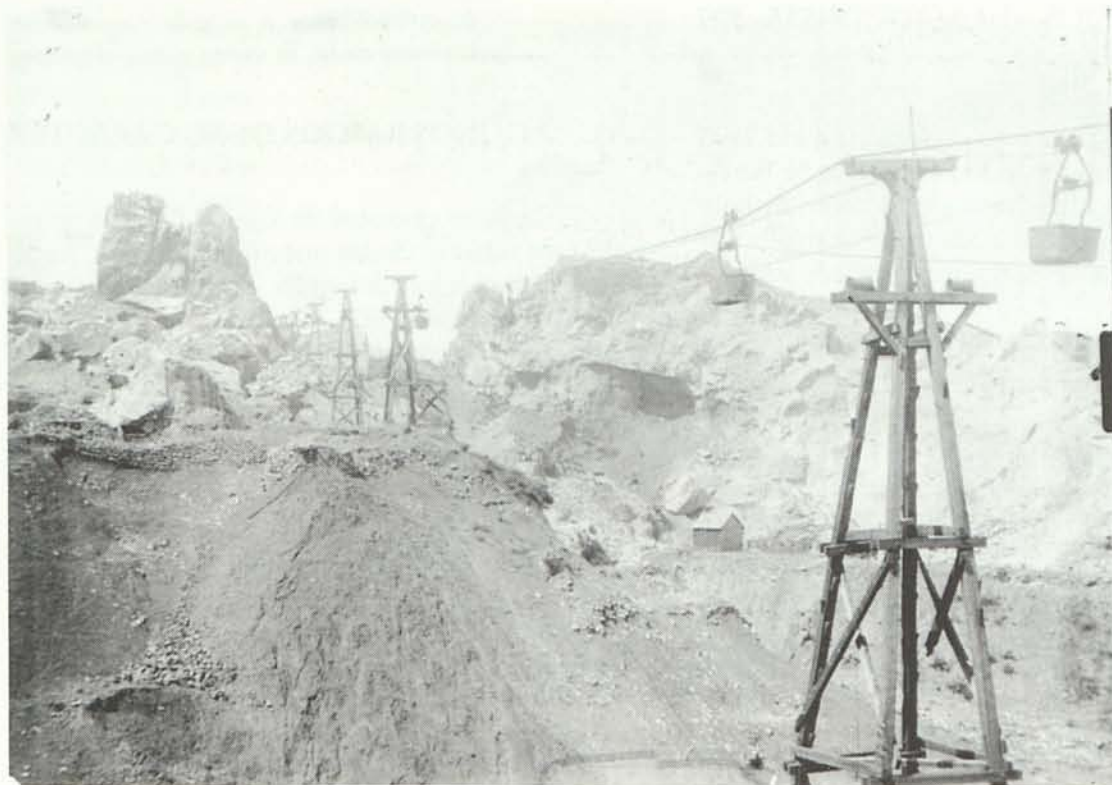


Foto del cable aéreo minero de Bédar a Garrucha hacia 1900.

nen por los aires, sin separarse jamás de su dirección, siempre al mismo paso y en correcta formación»

«El cable de Bédar (es) uno de los mayores que existen y el más largo de este sistema inventado por el ingeniero Otto y construido por la casa Pöbling». «Desde las minas de Serena hasta el Pinar de Bédar hay un trozo en línea recta que mide 2.388 metros... del Pinar a la carretera de Almería otra dirección de 3.288 metros, desde allí otro trozo de 5.288 metros hasta la estación principal en Puerto Coronel y finalmente otro trozo de 4.490 metros hasta el puerto de Garrucha...» «las columnas o postes están a 45 metros término medio unos de otros, lo que da para la línea un total de 347 columnas, los vagones están separados 47,25 metros dando un total para la línea cargada de 668 vagones» El valor total de la instalación ha sido de 600.000 pesetas.

En una columna aparte, el corresponsal del periódico explica que cuando asistió en Vera a la apertura de la Escuela de Capataces de Minas, una vez terminado el acto, se desplazó a Garrucha con el Sr. Pié. Allí fueron atendidos por el Director del cable Carlos Bahlsen, el cual les acompañó en la visita a las instalaciones de llegada del cable y descarga de los minerales.

El libro de reciente publicación de Gómez Martínez y Coves Navarro *Trenes, cables y minas de Almería*, recoge con muy amplio detalle los planos y características técnicas del cable y demás instalaciones industriales.

#### IV. OTRAS ACTIVIDADES PERSONALES

Entre los años 1889 y 1896 figura entre las familias que atiende como médico en Garrucha Don Antonio Lacal. Años después se casan el hijo de Carlos Bahlsen, Alfredo, y la hija de Antonio Lacal, María.

De Enero del año 1890 tenemos documentos sobre una demanda menor que le hace Ginés Céspedes Martínez a Carlos Bahlsen ante el Juez en Garrucha, por un problema relacionado con el encargo de 34 docenas de espuestas que, al parecer, había solicitado que se le fabricaran. El juicio se resuelve a su favor.

En 1901 tiene propiedades en la zona de Bédar, como por ejemplo una casa en Las Pastoras, lugar en el camino de Los Gallardos a Bédar, y otra casa de nueva construcción en la Cortijada de Serena.

Tiene dos hijos: Pablo y Alfredo. El primero nace en Bielefeld y fallece de niño a los nueve años; está enterrado en Garrucha. El segundo Alfredo nace en Garrucha en 1888. Después de los estudios de Bachillerato, realiza cursos en la Escuela Superior de Artes Industriales de Almería y en la Academia Politécnica durante los cursos escolares 1906-1907 y 1907-1908. En 1911 se encuentra ya estudiando Ingeniero de Máquinas en la Escuela de Zwickau en Alemania. Termina sus estudios en 1913. Luego se traslada definitivamente a España. En el año 1914 Alfredo Bahlsen se nacionaliza ciudadano español.



V. LA FUNDICIÓN «LA MAQUINISTA» EN ALMERÍA

Carlos Bahlsen se instala en Almería hacia 1895 y crea una empresa dedicada a trabajos de fundición llamada «La Maquinista» en el barrio de Jaúl, actual Ciudad Jardín. Esta empresa desarrolla trabajos de calderería pesada, máquinas de vapor y cables mineros.

De ella según explica una publicación oficial de la época, la *Estadística Minera* de 1912, aparecen los siguientes datos:

*«La Maquinista tiene, además de fundición de hierro y bronce, talleres para la construcción y reparación de toda clase de piezas de máquinas y calderería gruesa. También tiene talleres de carpintería para la preparación de los modelos y en total ocupa una superficie de 2.500 metros cuadrados.»*

*A esta fábrica se debe la construcción de un puente de hierro situado sobre la Rambla del Obispo (Rambla de Belén) para enlazar con la Avenida de la Estación en la ciudad de Almería.*

*En la provincia ha instalado varios cables aéreos, entre ellos el de 18.600 metros desde la mina La Providencia, en Culatví, al embarcadero de casa-fuerte, y otro de 2.100 metros en las minas de Códbar. También otros de las minas de la Compañía Soria en Gérgal, los de la Compañía The Alquife en Sierra Alhamilla, los de las minas Violeta y República Romana en Cuevas.*

*El personal obrero es escogido y se compone, (por) término medio, de setenta y cinco obreros»*

VI. ALGUNOS RASGOS DE SU CARÁCTER

El carácter personal de Carlos Bahlsen se refleja en algunas de las anécdotas que por tradición oral conserva la familia. Dicen que era campechano y extrovertido, dominaba perfectamente el español, especialmente en sus palabras gruesas. Una vez, en los talleres, se dirigió a un obrero insultándole con tales palabras que éste se molestó. Entonces Carlos Bahlsen le dijo que como él se había pasado en los insultos, autorizaba que a su vez el obrero le insultara.

También era una persona de muy fuerte complejión. Un día, yendo en los carros de caballos tuvieron un accidente y quedó atascada una de las ruedas. Lo que no pudieron dos hombres lo solucionó él arremangándose y levantando solo el carro hasta desatascarlo.

VII. OTRAS ACTIVIDADES INDUSTRIALES

Carlos Bahlsen, como ingeniero, tiene además la representación de casas extranjeras como la de Felten & Guillaume de Mülheim de Alemania;



La Fundición «La Maquinista» en Almería propiedad de Karl Bahlsen.



hacia 1900 simultánea sus trabajos en Almería con el servicio del Cable Aéreo en el Pinar de Bédar. A partir de la licenciatura técnica de su hijo, lo asocia en sus trabajos en La Maquinista.

Interviene en diversas operaciones industriales relacionadas con el ferrocarril minero de los Baños de Sierra Alhamilla al muelle de Almería. Estas instalaciones sufren un litigio entre su iniciador, William Marvel, y una serie de personas en España detalladas en el libro *Trenes, cables y minas de*

*Almería*, de Gómez Martínez y Coves Navarro. La compañía está, al final, en manos de Tomás Morel, con el que se relaciona Carlos Bahlsen. Este ferrocarril no se completa según el proyecto inicial y queda a falta de sistemas de aproximación económica del mineral a los barcos. Para mejorar esta situación se busca la concesión de un pequeño cable aéreo para el embarque del mineral en la playa de las Almadravillas. Los proyectos, presentados por Carlos Bahlsen, son revisados en los años 1900-1901 por los diferentes organismos competentes de Obras Públicas y Junta del Puerto de Almería para hacer compatibles las autorizaciones de utilización de terrenos con la titularidad pública de los mismos (AGA, Sección OP, caja 988).

Su actividad industrial en la sierra de Bédar continúa con nuevas instalaciones. A finales de 1900 recibe, junto al ingeniero Sr. Ferrer, el encargo del los Sres. Meave de Bilbao para la instalación de un cable aéreo que condujera los minerales de la mina Cuatro Amigos hasta la estación de Tres Amigos, en el ferrocarril de Bédar a Garrucha. Este ferrocarril de los Sres. Chávarri, Lecoq y Cía. sería el encargado del transporte del mineral a Garrucha. El cable tenía unos dos mil metros. (*El Eco de Levante*, 13-12-1900).

En el año 1903 Carlos Bahlsen forma la Sociedad «Suesa, Morales y Cía» con los Sres. Mateo Morales García, vecino de Pulpí, José García



Caldera de 25.000 kilos de peso y carretón de 10.000 transportada por los accidentados caminos de Sierra Morena a la mina «La Manzana», propiedad de la Sociedad Minera «El Guindo». Tan arriesgadísimo transporte fué ejecutado por el Ingeniero D. Carlos Bahlsen, de Almería.

Caldera de 25.000 kg. siendo transportada a una mina de Sierra Morena, labor dirigida por el ingeniero Karl Bahlsen.

Suesa y Francisco Flores Grima vecinos de Garrucha. El objetivo de la Sociedad era buscar un medio de transporte para el mineral de la minas de hierro que Morales y García Suesa tenían en arrendamiento en Sierra Almagrera, para que llegara a Cala Cristal o a otro punto del litoral de Villaricos.

El capital de la Sociedad era de 10.000 pesetas, que aportaban en tres partes iguales García Suesa, Morales y Bahlsen, mientras que Flores aportaba 450. La duración de la Sociedad fue de 10 años.

Tiempo después, y una vez montado este cable, de unos dos kilómetros de longitud, hubo desavenencias entre los socios. En el mes de octubre de 1906 Carlos Bahlsen reclama a García Suesa ante el Juez de Garrucha, como Presidente de la Sociedad «Suesa, Morales y Compañía», la devolución del cable de Sierra Almagrera, es decir, el construido entre la mina República Romana y Cala del Oro y sus instalaciones, o que se le abone el valor de los materiales según factura e inventario.

Se relaciona con otros técnicos e industriales como los hermanos Manuel y Juan Figuera, de Cuevas. Realiza encargos de construcción y reparación de calderas y otros materiales pesados para minas de la zona. En algunos casos pone en marcha otras operaciones, como transacciones de compra y venta de los minerales obtenidos en las diferentes explotaciones. Mientras Carlos Bahlsen



vive en Almería, el encargado en El Pinar es Francisco Nieto.

VIII. EL DESARROLLO FAMILIAR

El hijo de Carlos Bahlsen, Alfredo, completa su formación profesional en varios sitios, uno de ellos es la Casa Udo Steinberg, Ingenieros Constructores, en Barcelona, donde trabaja como ingeniero-jefe de los talleres en 1919. También trabaja en Garrucha, en los servicios de atención al Cable Aéreo de Bédar.

Alfredo se casa en 1921 con María Lacal, hija del médico de Garrucha, Antonio Lacal. Deja la compañía del cable y trabaja por su cuenta, realizando obras en colaboración con los talleres de su padre. Tiene un solo hijo, Carlos, que nace el 8 de Marzo de 1922. A los siete meses Alfredo fallece en Málaga, el 26 de Octubre de 1922, cuando estaba realizando las obras de un puente, después de una semana de enfermedad y debido a una neumonía.

Cuando Carlos Bahlsen acudía a ver a su hijo enfermo a Málaga le avisaron del fallecimiento de su esposa Paula Eickhoff, a la que había dejado también en casa enferma. A mitad de su camino suceden los dos fallecimientos, por tanto, no llega a estar presente ni en el de su mujer ni en el de su hijo.

Carlos Bahlsen continuó viviendo en Almería en compañía de su cuñada Luisa Eickhoff; su nuera y su nieto volvieron a Garrucha a la casa de Antonio Lacal.

Falleció de un infarto cuando transitaba por una acera en Valencia, el 9 de Enero de 1930.

FUENTES UTILIZADAS

- Archivo familia Bahlsen-Lacal.
- Archivo de Juan Grima Cervantes.
- Archivo de Andrés Sánchez Picón.
- “La Crónica Meridional” de Almería.
- “El Eco de Levante” de Garrucha.
- GÓMEZ MARTÍNEZ, J. A. y COVES NAVARRO, J. V.: *Trenes, cables y minas de Almería*, Almería, 1994.

**CARLOS BAHLSEN É HIJO**

**INGENIEROS**

**"LA MAQUINISTA"**  
TALLERES DE CONSTRUCCIONES

FUNDICIÓN DE HIERRO Y BRONCE

CONSTRUCCIÓN Y REPARACIÓN  
DE  
CALDERAS, MAQUINAS DE VAPOR, PUEBLES METÁLICOS, VAGONES Y  
MÁQUINAS DE EXTRACCIÓN PARA MINAS

INSTALACIONES COMPLETAS  
DE RIEGOS

BOMBAS PARA ELEVACIÓN DE AGUAS



TELEGRAMAS Y  
TELEFONEMAS } BAHLSEN

INSTALACIONES COMPLETAS  
DE  
CABLES AEREOS PARA EL TRASPORTE DE TODA  
CLASE DE MATERIALES, CON  
APARATOS PERFECCIONADOS DE ACOPLAMIENTO  
Y EXPLOTACIÓN DE LOS MISMOS  
POR CUENTA PROPIA

VÍAS ECONÓMICAS

MOTORES Á GAS POBRE

CONSTRUCCIONES METÁLICAS

REPRESENTANTES DE VARIAS CASAS EXTRANJERAS EN MAQUINARIAS Y ACEROS

Almeria de ..... de 191.....

Membrete comercial utilizado en las cartas por los ingenieros Carlos Bahlsen e hijo en la década de 1910.