

# LA CARTELERA TEATRAL ALMERIENSE DE 1874 A TRAVÉS DE LA PRENSA DIARIA

OLGA CRUZ MOYA  
Universidad de Gerona

**ABSTRACT:** Yet it is lacked a full and detailed study of the theatrical activity in Almería. This article seeks to attenuate partially such void, departing of a chronological list of the plays performed in 1874, meaningful year due to the existence of several places intended for the performance —*Teatro Principal, Las Delicias, Café de los Amigos, Casino Almeriense* and *Teatro del Comercio*— and to the huge number of plays staged.

The source that has permitted to make this inventory is the newspaper *La Crónica Meridional*, where were appearing the novelties of the billboard, news on companies and actors or theatrical chronicles, offering a continuous and assorted information of the dramatic activity.

The data collected on plays performed, writers and theatres are synthesized in *Cuadro I*; also, *Graphics I, II* and *III* permit to appreciate the representations distribution per month and theatre, as well as the preferred genders of Almería's stage.

**KEY WORDS:** Theatre, Almería, 1974.

**RESUMEN:** Aún se carece de un estudio completo y pormenorizado de la actividad teatral en Almería. Este trabajo busca atenuar parcialmente tal vacío, partiendo de una catalogación cronológica de las obras escenificadas en 1874, año significativo atendiendo a la existencia de varios locales destinados a la representación —el *Teatro Principal, Las Delicias, el Café de los Amigos, el Casino Almeriense* y el *Teatro del Comercio*— y al enorme caudal de títulos llevados a escena.

La fuente que ha permitido hacer este recuento es el periódico *La Crónica Meridional*, donde aparecían las novedades de la cartelera, noticias sobre compañías y actores o crónicas teatrales, ofreciendo así una información continua y variada de la actividad dramática.

Los datos recogidos sobre obras representadas, autores y locales se sintetizan en el *Cuadro I*; asimismo, los *Gráficos I, II* y *III* permiten apreciar la distribución de representaciones por meses y locales, así como los géneros preferidos de la escena almeriense.

**PALABRAS CLAVE:** Teatro, Almería, 1874.

## 1. INTRODUCCIÓN

En el último tercio del siglo XIX, la actividad teatral en Almería tenía una presencia más rica y variada de lo que en la actualidad cabría pensar. A lo largo del siglo se fue produciendo una recuperación cultural en todos los órdenes. Ello se debía, en gran medida, a la aparición y desarrollo social de una clase burguesa mercantil y de profesiones liberales,<sup>1</sup> que, a imitación de la madrileña, se convierte en mecenas de la cultura, promoviéndola y consumiéndola a través de diversas asociaciones, círculos y sociedades (literarias, políticas, de baile, etc.), como el *Liceo Literario y Artístico*, el *Círculo* y el *Ateneo* (MARTÍNEZ ROMERO, 1995: 236-238).

Aún se carece de un estudio completo de la actividad teatral en Almería, que rastree su trayectoria desde sus primeras manifestaciones (por lo menos desde el siglo XVI) hasta la actualidad. Este trabajo busca atenuar –aunque sea parcialmente– este vacío, partiendo de una catalogación cronológica de las obras representadas en Almería durante el año 1874.

La prensa periódica constituye una fuente de primer orden para examinar las diversas manifestaciones diarias de la actividad dramática: las páginas de los diarios de la época no sólo incluyen los anuncios de las obras que se iban a representar aquel día, también son una fuente inestimable para conocer datos más heterogéneos de la vida teatral en la ciudad: qué obras tuvieron una buena acogida de público y, por el contrario, cuáles no gozaron de su aceptación; también comunicaban si las compañías contaban con alguna actriz o actor destacados, o si eran aficionados quienes ponían en escena la obra. Además, como labor exclusiva de algunos periódicos, se podían encontrar las llamadas «*Crónicas de Teatro*», artículos de crítica donde se examinaba minuciosamente cada aspecto de una comedia que estaba siendo representada.

La fuente que ha permitido hacer este recuento de títulos es el periódico *La Crónica Meridional* (en adelante: *LCM*), que diariamente iba informando a los lectores de las novedades de la cartelera teatral, así como de otros aspectos relacionados directamente con este espectáculo, como el desglose de actores y demás integrantes de las distintas compañías que visitaban esta ciudad. También aporta este diario numerosos artículos de crítica, acercando muchas veces un texto perdido o desconocido, o poniendo al día sobre cuáles eran los gustos del público en lo que a materia teatral se refiere.

## 2. LOCALES EN FUNCIONAMIENTO DURANTE 1874

Puede tomarse 1874 como año significativo de este período de la historia del teatro en Almería atendiendo al enorme caudal de títulos que se llevó a escena y porque precisamen-

1 A raíz del auge significativo que experimentó la ciudad desde el punto de vista minero, agrícola y comercial, derivado, en buena parte, del continuo trasiego de mercancías que se producía en el puerto.

te por esas fechas funcionaban varios locales en la ciudad destinados a la representación: el *Teatro Principal*, *Las Delicias*, el *Café de los Amigos*, el *Casino Almeriense* y el *Teatro del Comercio*.

El *Teatro Principal* fue el gran coliseo de Almería durante el siglo XIX, el *Teatro* por antonomasia en los primeros años, en los que no había ningún otro. Se empezó a construir en 1826 y fue inaugurado el treinta de agosto de 1829 por el Gobernador Civil D. José Gavarre. Estaba situado en el solar que hoy ocupa el *Banco Español de Crédito*, cuyo edificio conserva todavía la envergadura y traza del antiguo teatro. En 1873 fue sometido a importantes obras de reforma, sobre todo en los decorados del patio de butacas, plateas y palcos; con 112 representaciones, 1874 fue el año en el que más obras se llevaron a escena.

*Las Delicias*, construido en madera, estaba emplazado en el solar que actualmente ocupa en parte el comercio *Marín Rosa*. Su presencia se documenta desde muy antiguo, por lo menos desde 1871<sup>2</sup>. Hacia 1874 competía con el *Teatro Principal* en la frecuencia y variedad de las funciones, por ser además escenario de bailes de sociedad y de máscaras. Casi alcanza al *Principal* en cuanto al número de obras teatrales puestas en escena: 95, y como dato curioso se puede comentar que un día llegaron a programar ambos teatros la misma zarzuela: *Sensitiva*, que el cinco de mayo fue representada por distintas compañías en los dos locales.

El *Casino Almeriense* fue uno de los cafés cantantes pioneros de Almería, ya que funcionaba desde mediados de los años cincuenta: se inauguró en febrero de 1854. Estaba en la Plaza de Santo Domingo o de la Virgen del Mar. Utilizaron sus salones varios grupos teatrales, profesionales y aficionados, y se representaron hasta autos sacramentales y dramas bíblicos. En este año de 1874 se le empezó a denominar, en *La Crónica Meridional*, *Teatro de Apolo*, llegando a popularizarse este nombre.

El *Café de los Amigos* se encontraba en la Plaza de la Administración Vieja, y los primeros datos acerca de este local pertenecen al año que se está tratando, lo cual no significa que no existiera en épocas anteriores.

Tanto el *Casino Almeriense* como el *Café de los Amigos* no eran propiamente *teatros*, es decir, lugares destinados única y exclusivamente a la representación de obras dramáticas, sino que habría que incluirlos dentro del grupo de cafés-cantantes que había en Almería durante esos años: lugares donde se podía presenciar un conjunto heterogéneo de espectáculos, desde los más populares de cantes y bailes flamencos hasta representaciones más selectas, como zarzuelas y comedias. Otra característica especial de este tipo de locales era que no exigían el pago de entrada, sino que las funciones se costeaban «al consumo»<sup>3</sup>.

Sobre el *Teatro del Comercio* sólo aparece una noticia en todo el año, concretamente el primero de septiembre. La escasez de referencias impide situarlo de forma precisa: pa-

2 El 28 de noviembre de ese año aparece una referencia en el diario almeriense *La Lealtad*, donde se comunica a los abonados el incremento de los precios de las localidades.

3 Cfr. Sevillano Miralles (1996), quien dedica un capítulo a efectuar una recopilación exhaustiva de cuantos locales de este tipo hubo en Almería durante el siglo XIX y principios del XX.

rece que se trataba de otro café cantante, situado en la *Avenida 30 de julio* (uno de los primeros nombres con que se conoció el actual Paseo de Almería), enfrente del *Teatro Cervantes*, ya que en este lugar se encontraba el *Café del Comercio*, establecimiento que pudo albergar de forma ocasional la puesta en escena del drama *El Arcediano de San Gil*.

Por otra parte, cabe señalar que, aunque no funcionara hasta muchos años después, ya estaban contruidos los cimientos del *Teatro Cervantes* (al menos en parte), en el mismo lugar donde permanece hoy en día. Su inauguración fue el gran proyecto irrealizado del siglo XIX, ya que desde 1864, año en el que una sociedad compra los terrenos y elabora los primeros proyectos, hubo que esperar hasta 1921 para que se efectuara su apertura. A pesar de que no albergara ninguna representación teatral, sí que se recogen referencias sobre él:

**Circo ecuestre.**- Anteanoche tuvo lugar la inauguración del «Circo Ecuestre» construido en la explanada a la conclusión del Paseo del 30 de Julio, frente al Teatro de Cervantes, obteniendo los artistas después de un lleno completo numerosos aplausos en los diferentes trabajos que se ejecutaron, en particular el joven Mr. Wolsi. (*LCM*, 15/12/1874: 3)<sup>4</sup>

### 3. LA VIDA TEATRAL Y SU REFLEJO EN LA PRENSA

La distribución de funciones teatrales entre los distintos teatros de la capital aparece reflejada en el *Gráfico II*. En él puede observarse claramente que el mayor volumen de representaciones corresponde el *Teatro Principal*, seguido de cerca por el coliseo *Las Delicias*; en tercer lugar aparece el *Casino Almeriense* o *Teatro Apolo*, seguido del *Café de los Amigos*, que sólo anunció funciones durante los meses de febrero y marzo. En último lugar, con sólo una representación, se encuentra el *Teatro del Comercio*, emplazamiento ocasional de un espectáculo dramático. Las cifras que aparecen en el *Gráfico II* sólo hacen referencia a las composiciones teatrales que diversos grupos, tanto profesionales como aficionados, interpretaron en dichos locales; esto no quiere decir que las temporadas en las que no estaba prevista ninguna representación no se pudieran utilizar estas salas de espectáculos para otro tipo de entretenimientos: así, era frecuente que el teatro *Las Delicias* albergara bailes de sociedad o de máscaras, cobrando también por la entrada<sup>5</sup>. La multiplicidad de divertimentos ofrecidos diariamente al público era, por otra parte, un rasgo definitorio de los cafés cantantes de la época, logrando así el atractivo de la variedad, que tanto estimaba la concurrencia de estos locales. Por ello, parece lógico que el número de obras teatrales representadas fuese menor, ya que las funciones tenían que dar cabida a espectáculos de la índole más diversa:

4 En todas las citas textuales de *La Crónica Meridional* se ha actualizado la ortografía.

5 Este empleo ocasional de *Las Delicias* debió de ser fructífero, puesto que en 1875 los dueños de este teatro decidieron convertirlo definitivamente en salón de baile, suprimiendo escenario, palcos y plateas.

## TEATRO DE APOLO.

*Casino almeriense, plaza de Santo Domingo.*

Gran función para hoy.- 1º Sinfonía.- 2º Se ejecutarán las «Boleras del tío Caniyitas.»= 3º Se bailará una graciosa polca.- 4º La zarzuela en un acto «Casado y Soltero.»= 5º El precioso baile serio del género francés titulado «La Jardinera,» por la Srta. Guerrero y el Sr. Fernández.- 6º La comedia en un acto de D. Enrique Zuncel «Prueba práctica,» en la que Srta. Fernández desempeñará cuatro distintos caracteres, en unión de los Sres. Cabas y Ballester.- 7º El baile a dos parejas «La Tarantela Siciliana.»- 8º La zarzuela en un acto «D. Sisenando.»- 9º Un escogido baile.

A las 8. (LCM, 26/4/1874: 3)

Obsérvese que no se estudia una temporada teatral completa, sino la actividad de un año natural: el período estudiado comprende, en rigor, la segunda parte de la temporada 1873-74 y la primera de la de 1874-75. Ambas están separadas por los meses de verano (julio, agosto y parte de septiembre), época en la que se solía, interrumpir las representaciones, debido sobre todo al calor, que invitaba más a gozar de otro tipo de espectáculos al aire libre (como corridas de toros, ejercicios ecuestres y gimnásticos, regatas, cucañas y bailes). El drástico descenso de la actividad teatral en este período de descanso entre el final de una temporada y el comienzo de otra se muestra en el *Gráfico I*. Este hecho parece que era general en otras zonas del territorio español: la disminución progresiva de las representaciones teatrales en los días más próximos al verano es comentada también por Isidro Emilio Sáez Pérez para la temporada granadina de 1832-33:

[...] hemos podido observar que durante los meses de estío, especialmente julio y agosto, se produce un claro descenso en cuanto al número de obras representadas –casi la mitad que en otros meses– así como en el número de espectadores, aun dándose los precios más bajos y la circunstancia de que en ocasiones se presentaron obras de gran éxito en otros momentos de la temporada.

Por el contrario, en los meses de diciembre y principios de enero el número de representaciones era superior. (SÁEZ PÉREZ, 1992: 79)

Generalmente no había una compañía teatral vinculada a cada recinto, sino que el *empresario* (dueño) del teatro marchaba a Madrid o a otra capital para contratar a la compañía que durante un período de tiempo determinado actuaría en ese local:

**Teatro.**- Dentro de breves días abrirá sus puertas el Principal con una compañía de declamación y baile. Hace dos días que ha salido para Madrid un comisionado de la sociedad que se ha hecho cargo del Teatro, con el objeto de formar la compañía que será casi nueva en su totalidad. (LCM, 18/2/1874: 3)

La afición de los almerienses al teatro era tal, que la llegada de cualquier compañía a la ciudad se anunciaba en las páginas de los periódicos, sobre todo si en dicha compañía figuraban actores y actrices famosos:

**Teatro de las Delicias.**- Según decíamos en unos de nuestros anteriores números, ha llegado a esta capital la aplaudida primera tiple Sra. Carbonell, contratada por la Empresa de dicho Teatro.

En vista de la justa reputación de que goza esta artista y la favorable acogida que han merecido del público los demás que componen la compañía, no dudamos que el Teatro de las Delicias será como hasta ahora el punto de reunión de la escogida sociedad almeriense. (*LCM*, 5/4/1874: 3)

También se acostumbraba publicar el elenco de componentes de cada compañía, especificando el cargo que ocupaba cada uno dentro de ella. Se solía acompañar esta lista con un avance del repertorio de obras que se iban a llevar a escena, poniendo especial énfasis en aquellos títulos que eran nuevos para el público almeriense, como también en las que gozaban de mayor fama a escala nacional. Una de las compañías que visitó Almería en 1874 fue la de Tomás Brotons:

**Teatro Principal.**- Compañía de zarzuela bajo la dirección de D. Tomás Brotons.

Lista de los artistas que componen la compañía. Maestro director y concertador, don Vicente Rodrigo.- Director de escena, don Tomás Brotons.- Director en el género cómico, don Manuel Rojas.- Primer tenor, don Antonio Beltrán.- Primeras tiples, doña Josefa Castilla y doña Rosa López.- Segunda tiple, señorita Julia González.- Características, doña Antonia Villalva y doña Dolores Escobar.- Partiquinas, Srta. Eulogia Zapera, doña María Pizarro y Srta. Margarita Escobar.- Primer barítono, don Ramón Mendizábal.- Primer bajo, don Mariano Albert.- Barítono cómico, don Adolfo Ruiz.- Segundo bajo, don Celedonio Rodríguez.- Partiquinos, don Enrique Ríos, don José Checa, don Luis Infante y don José Martínez.- Consuetas, don Eduardo Larripa y don Eduardo Fernández; además 17 coristas de ambos sexos.

Abono por 20 funciones.- Palcos y plateas, 30 rs., butaca con entrada, 10 rs., ídem de paraíso con id., 6 reales. (*LCM*, 7/4/1874: 3)

Como puede comprobarse en la parte final de la noticia, en los teatros más importantes, es decir, los que se dedicaban únicamente a la puesta en escena de representaciones, ya estaba vigente el pago mediante abonos, con los que el público conseguía una reducción en el precio de la entrada y el empresario se aseguraba un aforo diario mínimo. Los abonos podían valer para quince, veinte o incluso treinta representaciones, según el repertorio de la compañía; solían abrirse antes de que dieran comienzo las representaciones, aunque en febrero de 1874 el empresario de *Las Delicias* permite que la compañía que había contratado dé comienzo a sus funciones sin cobrar antes los abonos, para que sus socios pudieran comprobar de antemano la calidad de las representaciones:

**Las Delicias.**- La nueva empresa que ha tomado a su cargo este coliseo está haciendo reformas en el local, entre ellas las de hacer elegantes y cómodas butacas, desapareciendo las antiguas y las que ocupaban el patio.

En la próxima semana se repartirá la lista de compañía, de cuyos artistas tenemos los mejores antecedentes. [...]

La nueva empresa, trata para garantía de los Sres. abonados, no empezar la cobranza de éste, hasta tanto se haya representado cierto número de funciones. (LCM, 10/2/1874: 3)

En todo caso, se solía pagar siempre una *entrada general*, que daba acceso al local, y que ese año osciló entre los dos reales de *Las Delicias* y los tres del *Principal*. A continuación, había que abonar el precio del asiento: en este apartado había variedad de categorías, cada una de ellas con un precio. Las *plateas* y *palcos* eran las entradas más caras, cada una valía para cuatro personas; le seguían las entradas para las *butacas de patio*, *butacas de paraíso* y *sillas de tertulia*. Las localidades más baratas eran, igual que en la actualidad, las situadas en el segundo piso, o *sillas de galería alta*. Estos asientos no tenían un precio estable: al descuento que solía aplicarse en los abonos hay que sumar las temporadas de baja afluencia de público, días en los que el empresario del teatro rebajaba aún más los precios como reclamo para elevar el número de espectadores. Como ejemplo, puede verse la cartelera del *Teatro Principal* del catorce de abril, en la que, después de anunciar los títulos de las zarzuelas que iban a ponerse en escena ese día, se comunica lo siguiente:

*Nota importante.*- Complacer al público ha sido la única aspiración de la Empresa desde su llegada a esta población, sin reparar para ello en sacrificios de especie alguna: firme en su propósito y como prueba de esta verdad, ha determinado, accediendo con mayor gusto a las indicaciones de un número considerable de personas, reducir desde este día los precios de algunas localidades y de las entradas, en la forma siguiente:

Butaca con entrada 8 reales.- Ídem de 2º piso 5.- Delantera de 2º piso con entrada 3.= Entrada principal 3.= Ídem para el 2º piso 2.

La empresa cree por su parte, que el público verá con agrado este sacrificio y lo aceptará como una débil muestra de aprecio y consideración. (LCM, 14/4/1874: 3)

Como se ha señalado anteriormente, este sistema de cobranza no era seguido por los locales de carácter más popular, donde no se especificaba tampoco la hora de comienzo del espectáculo, ya que eran cafés que permanecían abiertos más tiempo que el que duraba estrictamente la función, ofreciendo espectáculos más variados, predominantemente del llamado *género andaluz*.

Cada compañía podía representar una o dos funciones fuera de abono, repitiendo algunas de las obras que habían sido puestas en escena con anterioridad; esto solía hacerse siempre que alguna pieza había tenido un éxito de público suficiente, entonces solía denominarse a *beneficio del público*. También podía realizarse una función a beneficio de algún actor o actriz especialmente alabados por los espectadores. Con frecuencia las recau-

daciones de las funciones de beneficio se destinaban a alguna institución o servían para socorrer a personas necesitadas por diversos motivos: incendios, inundaciones e incluso heridos de guerra:

**Acción laudable.**- Sabemos que en la próxima semana se pondrá en escena en el Teatro Principal la zarzuela *Marina* y el tercer acto de la ópera *Hernani*, cuyas obras serán ejecutadas por varios aficionados de esta capital, y cuyos productos se destinan para los dos primeros inutilizados en el Norte que pertenezcan respectivamente a las comandancias de Guardia civil y Carabineros de esta provincia.

Las personas que deseen obtener localidad para dicha función podrán avisar en la contaduría del referido teatro. (*LCM*, 1/5/1874: 3)

Las representaciones, tanto las de abono como las que no lo eran, se daban a conocer al público, además de a través de los anuncios diarios en el periódico, por medio de carteles (colocados en lugares ya habituales de la ciudad, por ejemplo, en las «*Cuatro Calles*») y programas de mano. Las funciones daban comienzo a las siete y media en invierno, y se retrasaban hasta las ocho y media en los meses cercanos al verano.

El espectáculo se abría con una sinfonía, pieza breve musical con la que se llamaba la atención del público, a la que solían seguir una obra teatral (zarzuela, comedia o drama) de tres o más actos y otra obra de carácter jocoso (comedia o zarzuela) en un acto. También podía suceder que, dada la importancia o la extensión de una obra, apareciera en solitario para la función de un día, precedida de la tonadilla. En los intermedios podían tocarse piezas de música breves o incluso tonadillas y otros cantes más folclóricos. La música era, por tanto, un elemento omnipresente en esta clase de funciones. El público, a quien entusiasmaba este tipo de piezas, asistía también a recitales o *soirées* musicales donde se cantaban fragmentos de óperas, zarzuelas y todo tipo de cantos.

Durante las funciones que incluía el abono no se repetía el mismo programa de un día para otro: los títulos iban combinándose entre sí, de tal forma que, aunque se representara una obra al día siguiente de haberse estrenado, la *pieza* o *juguete* final era distinta, o al revés; y también podía suceder que lo que variase fuera simplemente la música de los intermedios<sup>6</sup>.

Problema aparte es la confusión que existía a la hora de calificar el género al que pertenecían las obras. Parece tratarse de un hecho general, dentro del ámbito nacional, la variedad y confusión en la caracterización de los diferentes títulos dramáticos (GARCÍA LORENZO, 1967: 191-199).

A título de ejemplo pueden verse los anuncios que aparecen en *La Crónica Meridional* de algunas obras: *El Tío Gallineta* o *el Testamento de un gitano* aparece como zarzuela y más tarde como *juguete lírico-gitanesco*; *El Tributo de las Cien Doncellas* se denomina zarzuela y también *opereta bufa cómico burlasca*; a *Marinos en Tierra* se la encasilla bajo

6 Hecho también confirmado para la ciudad de Granada por Sáez Pérez (1992: 78).



cuatro rótulos distintos: *pieza*, *juguete*, *comedia* y *zarzuela*. Parece que tampoco se conocían de forma muy precisa los títulos de comedias o zarzuelas, ya que se encuentran variantes como *L'Hereu / L'Ereu*, *Las astas del toro / En las astas del toro* y *La Vieja / Una Vieja*, entre muchas otras, distintos nombres que corresponden con seguridad a las mismas obras.

De todas las imprecisiones que aparecen en las carteleras teatrales anunciadas en los periódicos, ninguna resulta tan grave y tan difícil de subsanar como la anonimidad. La gran mayoría de los títulos aparece sin ninguna referencia a su autor. En las contadas referencias a los dramaturgos que daban los diarios, se aprecian incluso, en alguna ocasión, atribuciones inadecuadas, dudosas o erróneas. Mediante el cotejo de distintas fuentes, se ha logrado añadir algunos nombres que no figuraban en los anuncios teatrales de 1874 y se han corregido ciertas inexactitudes y vacilaciones. Con todo, tres cuartas partes de los títulos anunciados carecen de autor, aunque también hay que admitir que se trata en su mayoría de piezas breves de carácter cómico –*juguets*, según la denominación de la época–, y que en el caso de obras escritas por autores conocidos sí hay una preocupación por resaltar este hecho.

Da la impresión, en cierto sentido, de que el interés del público estaba dirigido hacia aquellas funciones no representadas anteriormente en la ciudad, o hacia aquellas en las que la actuación de algún actor, actriz o miembro de la compañía había sido especialmente meritoria; de ahí que en los anuncios de los periódicos sólo se diera el nombre del dramaturgo cuando éste era suficientemente conocido como para atraer a más espectadores al teatro.<sup>7</sup>

Otro problema añadido se deriva de la costumbre que tenían los locales *menores*, o sea, los cafés cantantes, de no especificar siquiera el nombre de las obras que se iban a llevar a escena esa noche, al insertar simplemente un anuncio-tipo como los siguientes:

CAFÉ DE LOS AMIGOS.

—

**Administración Vieja,**

Gran función para hoy de zarzuela y verso.

---

TEATRO DE APOLO.

=

Gran función para esta noche.

A LAS OCHO.

7 Esta discordancia entre los títulos que han pasado a los anales de la Historia de la Literatura y los miles de piezas que se representaban en los escenarios de los lugares más diversos del país, podría equilibrarse mediante la creación de catálogos que dieran cuenta de las obras que se conservan en los archivos, o simplemente que aportaran algún tipo de información sobre el carácter, autor y género de estos títulos, hoy perdidos o desconocidos. En este sentido pueden citarse las palabras de David T. Gies: “La historia del teatro [del siglo XIX] se suele contar haciendo un estudio de ciertas obras maestras escogidas [...]. Sin embargo, estas obras no reflejan necesariamente la verdadera historia del teatro español del XIX, [...] que es mucho más compleja y variada que la que presentan los manuales de literatura” (1996: 1-2).

Aparte los posibles subterfugios publicitarios de los empresarios, en el fondo, parece que al público tampoco le interesaba tanto el nombre del autor o de la obra como el hecho de que hubiese *función* ese día.

#### 4. BREVE ANÁLISIS DE LOS DATOS RECOGIDOS

En el *Cuadro 1*, a modo de conclusión, se sintetizan los datos referentes a la actividad teatral en Almería en 1874: obras representadas día a día, autores y géneros predilectos del público y locales donde se llevaban a escena.

Llama la atención el número de obras y representaciones por el volumen que alcanzaron: 129 piezas, y un total de 307 funciones; en fuerte contraste con la época anterior y aun con la contemporánea. La obra más representada fue la zarzuela *Sensitiva*, con 8 a lo largo de todo el año. Se puso en escena en los tres locales más importantes de la ciudad: la primera vez en el *Teatro Principal*, el dieciséis de abril, a cargo de la compañía de D. Tomás Brotons, y se repitió el día diecisiete «a petición del público y de los Sres. abonados». *Sensitiva* se escenificó por tercera vez el día cinco de mayo, dándose la circunstancia de que tanto el *Teatro Principal* como *Las Delicias* la ofrecían en sus respectivas carteleras el mismo día; concretamente, en el *Principal* se trataba de una función dedicada al «brillante ejército español», ejecutada por actores aficionados locales. Por último, los meses de septiembre y octubre, esta zarzuela fue representada en el llamado *Teatro de Apolo*. Las obras que siguen a *Sensitiva* en cuanto al número de ocasiones en que fueron llevadas a escena son *Marina* y *Fray Liberto el del cenorro*, con 7 representaciones cada una; y, por último, *El Hombre es débil*, *Robinson* y *El molinero de Subiza*, con 6. Cabe señalar que por este tiempo ya se acostumbraba escenificar el *Don Juan Tenorio* de Zorrilla el primero de noviembre.

Los autores mencionados en los anuncios periodísticos figuran entre los dramaturgos más conocidos de la época. No hubo ninguno que destacase especialmente en cuanto a la frecuencia de representación de sus obras. Los más populares de la cartelera almeriense de 1874 fueron los creadores de zarzuelas Olona y Gaztambide, que cuentan con tres títulos distintos. A continuación, con dos obras figura un nutrido grupo entre los que se encuentran Francisco Camprodón, Luis de Eguílaz, Antonio Gil y Zárate, Manuel Tamayo y Baus, Luis Mariano de Larra y Wetoret, y José Zorrilla<sup>8</sup>. En su mayoría son españoles, a excepción de Verdi y Melesville. A pesar de este hecho, las obras procedentes del extranjero eran muy abundantes y conocidas en el ámbito nacional a través de las diversas versiones, traducciones y refundi-

8 Como puede comprobarse, los datos confirman el conocimiento parcial que se tiene en la actualidad del teatro decimonónico, puesto que no hay que considerar solamente las obras que más se recuerdan hoy en día, sino también muchas que fueron importantes en su tiempo y que están en el olvido desde entonces. [...] *La pata de cabra* de Grimaldi fue durante muchos años más popular que el *Don Álvaro* de Rivas, [...] la obra *Españoles sobre todo*, de Eusebio Asquerino, originó [...] una polémica mucho más honda que el célebre *Don Juan Tenorio* de Zorrilla, [...] Narciso Serra fue considerado en su tiempo una de las 'joyas' de la dramaturgia española, por citar sólo tres ejemplos. (GIES, 1996: 4).

ciones. Ejemplos de este tipo de prácticas se encuentran en la cartelera almeriense con la opereta *Campanone*, traducida por Rivera y Di Franco; *Un Banquero*, donde los arreglos corresponden a Juan del Peral; y hasta del mismo M. Tamayo y Baus (*Ángela*).

Respecto al género dramático, las obras sobre las que se tienen referencias fidedignas muestran el predominio aplastante de las zarzuelas, que suponen aproximadamente el cincuenta por ciento del total de obras representadas. Les siguen en frecuencia comedias y dramas, que no llegan a superar, ni unas ni otras, el veinte por ciento. En último lugar, figuran las obras denominadas *piezas*, *juguets* o *sainetes*, que solían ser representaciones cómicas en un acto con las que se ponía fin a las funciones diarias. De manera testimonial quedan las tres representaciones de óperas que se recogen en 1874, aspecto que se acentúa aún más si se tiene en cuenta que sólo *Campanone* se escenificó de forma íntegra, mientras que en los otros dos casos se representaron únicamente fragmentos o actos aislados. De aquí puede colegirse que Almería se sumó al fervor zarzuelístico que invadió la escena nacional durante esa época, mientras que todavía no gozaba de la infraestructura necesaria para traer a los teatros de la capital almeriense las óperas que en Madrid causaban furor.

En el plano ideológico, resulta extraordinariamente llamativo que no se halle ni una sola obra de carácter social o político. Tras los recientes sucesos de la Revolución del 68 y la Iª República, en un clima político inquieto, no debía de ser muy propicia la clase media a *veleidades* de aquel tipo. Antes bien, con el dominio del espíritu conservador y cristiano, se decantaba por la alta comedia, los dramas históricos y el costumbrismo de la zarzuela; géneros que transmiten, en líneas generales, ejemplos de buen comportamiento moral, de acuerdo con los valores ideológicos tradicionales.

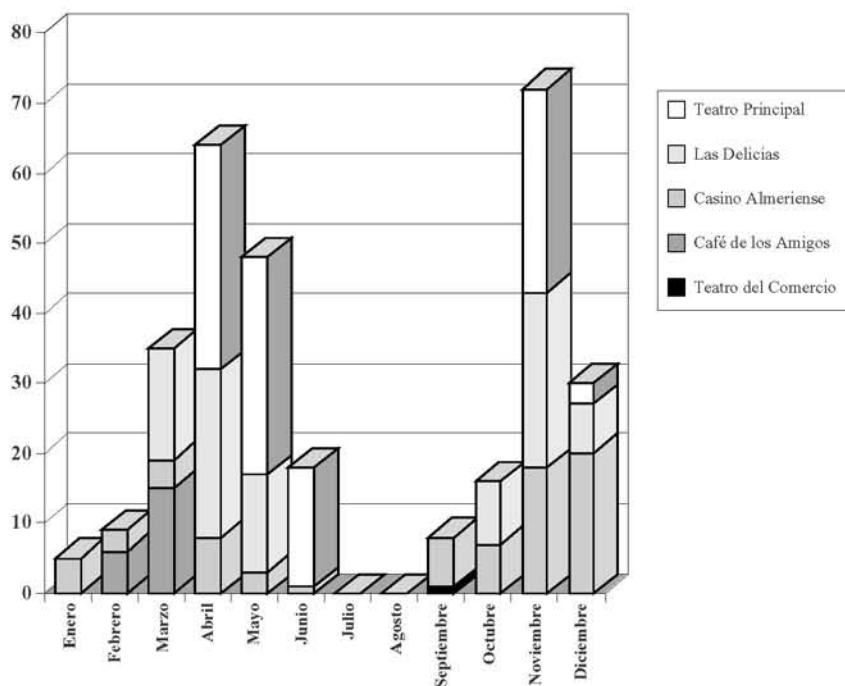
En definitiva, el estudio de un elemento tan concreto como la cartelera teatral de un año (en este caso 1874) permite conocer desde el ambiente cultural hasta los gustos teatrales y los planteamientos ideológicos de la clase burguesa de la España de la Restauración.

## 5. BIBLIOGRAFÍA

- GARCÍA LORENZO, Luciano (1967). «La denominación de los géneros teatrales en España durante el siglo XIX y primer tercio del XX». *Segismundo, Revista Hispánica de Teatro*, III, 1 y 2; pp. 191-199.
- GIES, David T. (1996). *El teatro en la España del siglo XIX*, Londres, Cambridge University Press.
- La Crónica Meridional*, nº 4143-4425 (1874).
- MARTÍNEZ ROMERO, Josefa (1995). «Literatura». *El Libro de Almería*. Almería, La Voz de Almería; pp. 233-256.
- SÁEZ PÉREZ, Isidro Emilio (1992). «El Teatro en Granada. Año cómico 1832-1833». *Foro de las Ciencias y de las Letras*, nº 14 (1992); pp. 77-93.
- SEVILLANO MIRALLES, Antonio (1996). *Almería por Tarantas. Cafés Cantantes y Artistas de la tierra*. Almería, IEA.

## Gráfico I

Representaciones de 1874 por meses y locales

Fuente: *La Crónica Meridional*, nº 4143-4425 (1874)

## Gráfico II

Funciones de 1874 por locales

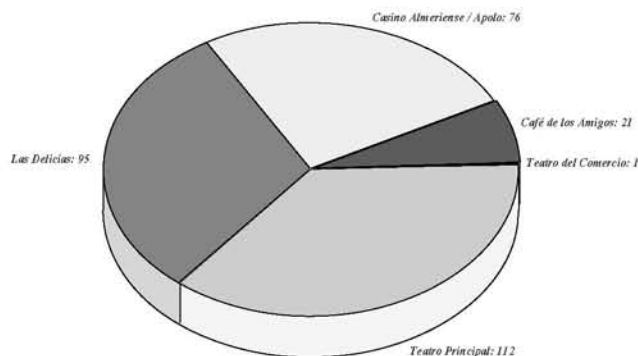
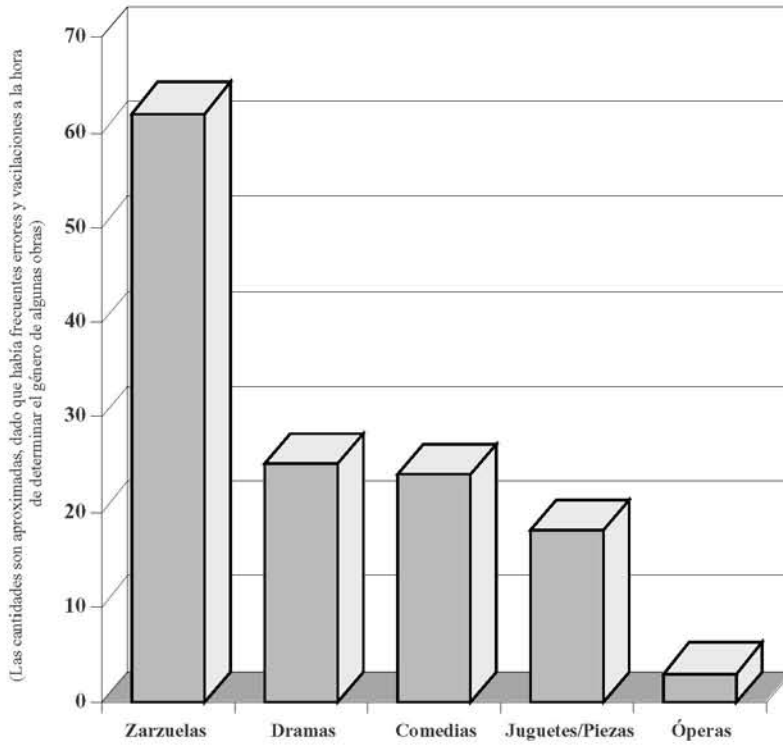
Fuente: *La Crónica Meridional*, nº 4143-4425 (1874)

Gráfico III

Funciones representaciones en 1874 por géneros



Fuente: *La Crónica Meridional*, nº 4143-4425 (1874)

## Cuadro I

Obras teatrales representadas en Almería durante 1874					
DÍA	TÍTULO	[nº de ocasiones en que la obra es llevada a escena /nº total de representaciones]	GÉNERO	AUTOR	LOCAL
E N E R O					
4	<i>La buena causa</i>	1	comedia		Casino Almeriense
	<i>Pancho y Mendrugo</i>	1/2	pieza		Casino Almeriense
13	<i>La Mosquita Muerta</i>	1/2	comedia	Enrique Pérez Escrich	Casino Almeriense
16	<i>El Sargento Reclutador</i>	1	pieza/juguete	Fernández	Casino Almeriense
29	<i>Diabluras de Matilde</i>	1/2	pieza/comedia		Casino Almeriense
F E B R E R O					
20	<i>Las Diabluras de Matilde</i>	2/2	pieza/comedia		Casino Almeriense
	<i>Banda de la Condesa</i>	1	drama	Antonio Cortijo y Valdés	Casino Almeriense
25	<i>La colegiala</i>	1/4	zarzuela		Café de los Amigos
27	<i>Don Ricardo y Don Ramón</i>	1	comedia		Casino Almeriense
	?		[zarzuela]		Café de los Amigos
28	<i>Caballero particular</i>	1/4	zarzuela	Carlos Frontaura / Barbieri	Café de los Amigos
29	<i>La Vieja</i>	1/4	zarzuela	Manuel Bretón de los Herreros	Café de los Amigos
	<i>Un Caballero particular</i>	2/4	zarzuela	Carlos Frontaura / Barbieri	Café de los Amigos
	<i>La Colegiala</i>	2/4	zarzuela		Café de los Amigos
M A R Z O					
6	?		[zarzuela]		Café de los Amigos
7	<i>Un Pleito</i>	1/3	zarzuela/piececita		Las Delicias
	<i>Estanqueros Aéreos</i>	1	zarzuela bufa		Las Delicias
	<i>República Femenina</i>	1/2	comedia		Casino Almeriense

	?		[zarzuela]		Café de los Amigos
8	<i>Las Astas del Toro</i>	1/3	zarzuela		Las Delicias
	<i>El Niño</i>	1/4	zarzuela		Las Delicias
10	<i>República femenina</i>	2/2	comedia		Casino Almeriense
	<i>Criados de confianza</i>	1/2	[zarzuela?]		Café de los Amigos
	<i>Una Vieja</i>	2/4	zarzuela	Manuel Bretón de los Herreros	Café de los Amigos
	?		[sainete]		Café de los Amigos
11	<i>El Niño</i>	2/4	zarzuela		Café de los Amigos
	<i>La calentura</i>	1	drama/tragedia	José Zorrilla	Casino Almeriense
	<i>Criados de confianza</i>	2/2	[zarzuela?]		Café de los Amigos
	?		[sainete]		Café de los Amigos
12	<i>El niño</i>	3/4	-		Café de los Amigos
	<i>Pascual Bailón</i>	1	zarzuela/zarzuela bufa		Café de los Amigos
	?		[sainete]		Café de los Amigos
13	<i>El Hombre es débil</i>	1/6	zarzuela		Las Delicias
	<i>Marina</i>	1/7	zarzuela	Francisco Camprodón / Arrieta	Las Delicias
	?		[zarzuela]		Café de los Amigos
14	?		[zarzuela]		Café de los Amigos
15	?		[zarzuela]		Café de los Amigos
18	<i>Recuerdos de Gloria</i>	1/2	zarzuela		Las Delicias
	<i>El Tío Gallineta o El Testamento de un Gitano</i>	1	zarzuela/juguete		Casino Almeriense
	<i>Una casa de fieras</i>	1/2	comedia/pieza		Las Delicias
19	<i>La Mosquita muerta</i>	2/2	comedia	Enrique Pérez Escrich	Las Delicias
	<i>La colegiala</i>	3/4	zarzuela		Las Delicias
	<i>Nadie se muere hasta que Dios quiere</i>	1/3	zarzuela	Narciso Serra	Las Delicias
	?		[zarzuela]		Café de los Amigos

21	<i>Tramoya</i>	1/5	zarzuela		Las Delicias
25	<i>Equilibrios de Amor</i>	1/2	zarzuela		Las Delicias
	<i>Tramoya</i>	2/5	zarzuela		Las Delicias
29	<i>El Hombre es Débil</i>	2/6	zarzuela		Las Delicias
	<i>El Postillón de la Rioja</i>	1/3	zarzuela		Las Delicias
A B R I L					
5	<i>Los Diamantes de la Corona</i>	1/3	zarzuela		Las Delicias
7	<i>Jugar con fuego</i>	1/5	zarzuela	Ventura de la Vega	Las Delicias
8	<i>Campanone</i>	1/6	opereta/zarzuela	Trad.: Rivera y Di Franco / Mazza	Las Delicias
9	<i>Lola</i>	1/2	zarzuela		Las Delicias
	<i>Campanone</i>	2/6	opereta/zarzuela	Trad.: Rivera y Di Franco / Mazza	Teatro Principal
	<i>Un Caballero particular</i>	3/4	zarzuela	Carlos Frontaura / Barbieri	Las Delicias
10	<i>Jugar con fuego</i>	2/5	zarzuela	Ventura de la Vega	Las Delicias
11	<i>El pleito</i>	2/3	zarzuela/piececita		Las Delicias
	<i>La gallina ciega</i>	1/5	zarzuela/zarzuela bufa		Teatro Principal
	<i>El hombre es débil</i>	3/6	zarzuela		Teatro Principal
	<i>Las amazonas del Tormes</i>	1/2	zarzuela		Las Delicias
12	<i>Robinson</i>	1/7	zarzuela bufa		Teatro Principal
	<i>Campanone</i>	3/6	opereta/zarzuela	Trad.: Rivera y Di Franco / Mazza	Las Delicias
13	<i>Las Hijas de Eva</i>	1/5	zarzuela	[Gaztambide]	Teatro Principal
14	<i>La gallina ciega</i>	2/5	zarzuela bufa		Teatro Principal
	<i>Fray Liberto el del Cencerro</i>	1/7	zarzuela/juguete		Teatro Principal
15	<i>Los Madgyares</i>	1/3	zarzuela		Las Delicias
	<i>Un estudiante en Salamanca</i>	1	zarzuela	Luis Ribera / Oudrid	Teatro Principal
16	<i>Sensitiva</i>	1/8	zarzuela		Teatro Principal
	<i>Fray Liberto el del Cencerro</i>	2/7	zarzuela		Teatro Principal



	<i>Recuerdos de Glona</i>	2/2	zarzuela		Las Delicias
	<i>El joven Telémaco</i>	1/2	zarzuela	Eusebio Blasco	Las Delicias
17	<i>El grumete</i>	1	zarzuela	[Antonio] García Gutiérrez	Teatro Principal
	<i>La cabra tira al monte</i>	1/3	zarzuela		Teatro Principal
	<i>Tocar el violón</i>	1/2	zarzuela		Teatro Principal
	<i>El relámpago</i>	1/2	zarzuela	Francisco Camprodón / Barbieri	Las Delicias
18	<i>Sensitiva</i>	2/8	zarzuela		Teatro Principal
	<i>El Hombre es débil</i>	4/6	zarzuela		Teatro Principal
19	<i>Jugar con fuego</i>	3/5	zarzuela	Ventura de la Vega	Las Delicias
	<i>Catalina</i>	1	zarzuela	Olona y Gaztambide	Teatro Principal
20	<i>El Tributo de las cien doncellas</i>	1/3	zarzuela/opereta bufa	Rafael García Santisteban / Barbieri	Teatro Principal
21	<i>El Tributo de las Cien Doncellas</i>	2/3	zarzuela/opereta bufa	Rafael García Santisteban / Barbieri	Teatro Principal
22	<i>El sargento Federico</i>	1	zarzuela	Luis Olona / Gaztambide y Barbieri	Teatro Principal
23	<i>El tributo de las cien doncellas</i>	3/3	zarzuela/opereta bufa	Rafael García Santisteban / Barbieri	Teatro Principal
	<i>La conquista de Madrid</i>	1/5	zarzuela	Olona y Gaztambide	Las Delicias
24	<i>El tramoya</i>	3/5	zarzuela		Las Delicias
	<i>La tostada</i>	1	comedia		Las Delicias
	<i>La hija del regimiento</i>	1	ópera cómica		Teatro Principal
	?		[zarzuela]		Teatro de Apolo
25	<i>Amar sin dejarse amar</i>	1	comedia	Francisco Botella y Andrés	Las Delicias
	<i>Marinos en tierra</i>	1/2	zarzuela/comedia/pieza/juguete		Teatro Principal
	<i>La gallina ciega</i>	3/5	zarzuela/zarzuela bufa		Teatro Principal
	<i>El vizconde</i>	1/2	zarzuela		Teatro Principal
	<i>Campanone (acto 3º)</i>	4/6	zarzuela		Las Delicias
	«Miserere» (de <i>El Trovador</i> )	1	ópera	[S. Cammarone / Verdi]	Las Delicias
	?		[zarzuela]		Teatro de Apolo

26	«Bolerías» (de <i>El tío Caniyitas</i> )	1	[zarzuela]		Teatro Principal
	<i>Fray Liberto el del cencerro</i>	3/7	zarzuela/juguete		Teatro Principal
	<i>Casado y soltero</i>	1	piececita/zarzuela		Teatro de Apolo
	<i>Prueba práctica</i>	1	comedia	Enrique Zúncel	Teatro de Apolo
	<i>Don Sisenando</i>	1	zarzuela		Teatro de Apolo
	<i>Los Magyares</i>	2/3	zarzuela		Teatro Principal
	<i>El relámpago</i>	2/2	zarzuela	Francisco Camprodón / Barbieri	Las Delicias
28	<i>Un tesoro escondido</i>	1	zarzuela		Teatro Principal
	<i>Las hijas de Eva</i>	2/5	zarzuela		Las Delicias
	?		[zarzuela]		Teatro de Apolo
29	<i>Una vieja</i>	3/4	zarzuela	Manuel Bretón de los Herreros	Las Delicias
	<i>Equilibrios de Amor</i>	2/2	zarzuela		Las Delicias
	<i>La Isla de San Balandrán</i>	1/2	zarzuela/zarzuela ilusoria		Teatro Principal
	<i>Marinos en tierra</i>	2/2	pieza/juguete/comedia/zarzuela		Teatro Principal
	<i>La Colegiala</i>	4/4	zarzuela		Las Delicias
	<i>El Postillón de la Rioja</i>	2/3	zarzuela		Teatro Principal
	?		[zarzuela]		Teatro de Apolo
30	<i>El Secreto de una dama</i>	1/4	zarzuela		Teatro Principal
	?		[zarzuela]		Teatro de Apolo
M A Y O					
1	<i>Robinson</i>	2/7	zarzuela bufa		Teatro Principal
	<i>Fray Liberto el del cencerro</i>	4/7	zarzuela/juguete		Teatro Principal
	<i>Campanone</i>	5/6	opereta/zarzuela	Trad.: Rivera y Di Franco / Mazza	Las Delicias
2	<i>El molinero de Subiza</i>	1/6	zarzuela de aparato	Luis de Eguílaz	Teatro Principal
3	<i>La conquista de Madrid</i>	2/5	zarzuela	Olona y Gaztambide	Las Delicias
4	<i>El secreto de una dama</i>	2/4	zarzuela		Teatro Principal

5	<i>La isla de San Balandrán</i>	2/2	zarzuela/zarzuela ilusoria		Teatro Principal
	<i>Fray Liberto el del cencerro</i>	5/7	zarzuela/juguete		Teatro Principal
	<i>Sensitiva</i>	3/8	zarzuela/juguete cómico-lírico		Teatro Principal
	<i>La Sensitiva</i>	4/8	zarzuela/juguete cómico-lírico		Las Delicias
	<i>Don Jacinto</i>	1	zarzuela		Las Delicias
6	<i>Marina</i>	2/7	zarzuela	Francisco Camprodón / Arrieta	Teatro Principal
	<i>Las hijas de Eva</i>	3/5	zarzuela		Las Delicias
	<i>Hemani (acto 3º)</i>	1	ópera	Verdi	Teatro Principal
7	<i>Lola</i>	2/2	zarzuela		Las Delicias
	<i>El valle de Andorra</i>	1	zarzuela		Teatro Principal
	<i>Sensitiva</i>	5/8	zarzuela/juguete cómico-lírico		Las Delicias
	?		?		Teatro de Apolo
8	<i>C. de L.</i>	1	zarzuela		Teatro Principal
	<i>El capitán Carlos</i>	1/2	zarzuela/juguete lírico	Ramón Guerrero de Luna / Giménez Delgado	Teatro Principal
	<i>El diablo en el poder</i>	1	zarzuela		Las Delicias
	<i>El vizconde</i>	2/2	zarzuela		Teatro Principal
	?		?		Teatro de Apolo
9	<i>Fray Liberto el del cencerro</i>	6/7	zarzuela		Teatro Principal
	<i>La cabra tira al monte</i>	2/3	zarzuela		Teatro Principal
	<i>El capitán Carlos</i>	2/2	zarzuela/juguete lírico	Ramón Guerrero de Luna / Giménez Delgado	Teatro Principal
	?		?		Teatro de Apolo
10	<i>Fray Liberto el del cencerro</i>	7/7	zarzuela		Teatro Principal
	<i>Los diamantes de la Corona</i>	2/3	zarzuela		Las Delicias
	<i>El molinero de Subiza</i>	2/6	zarzuela de aparato	Luis de Eguílaz	Teatro Principal
12	<i>Zampa o La esposa de mármol</i>	1	zarzuela		Teatro Principal
	<i>Los órganos de Móstoles</i>	1/2	zarzuela bufa		Las Delicias

14	<i>Robinson</i>	3/7	zarzuela		Las Delicias
	<i>Pepe Hillo</i>	1	zarzuela de aparato		Teatro Principal
17	<i>El secreto de una dama</i>	3/4	zarzuela		Las Delicias
	<i>Las dos joyas</i>	1	pieza		Las Delicias
	<i>Un drama nuevo</i>	1	drama	Joaquín Estévanez (Seud.: M. Tamayo y Baus)	Teatro Principal
19	<i>Los órganos de Móstoles</i>	2/2	zarzuela bufá		Las Delicias
	<i>Como el pez en el agua</i>	1	comedia		Teatro Principal
	<i>Traidor, inconfeso y mártir</i>	1	drama	José Zorrilla	Teatro Principal
21	<i>La aldea de San Lorenzo</i>	1/2	drama		Teatro Principal
23	<i>Sullivan</i>	1	comedia	Melesville; trad.: Isidoro Gil y Mariano Carrera y González	Teatro Principal
	<i>Ésos son otros López</i>	1	pieza	Emilio Álvarez	Teatro Principal
26	<i>La casa de campo (1ª parte)</i>	1/2	comedia/pieza/juguete cómico	Albarcrán	Teatro Principal
	<i>Un banquero</i>	1	comedia	Arreglos: Juan del Peral	Teatro Principal
27	<i>El campanero de San Pablo</i>	1	drama		Teatro Principal
30	<i>El pañuelo blanco</i>	1	comedia	Eusebio Blasco	Teatro Principal
	<i>Dos y uno</i>	1/2	comedia/pieza		Teatro Principal
J U N I O					
1	<i>Cuzmán el Bueno</i>	1/2	drama	Antonio Gil y Zárate	Teatro Principal
2	<i>El trapero de Madrid</i>	1	drama/drama de aparato	Trad.: Juan Lombía	Teatro Principal
4	?		?		Teatro de Apolo
12	<i>Los soldados de plomo</i>	1/3	comedia	Luis Eguílaz	Teatro Principal
	<i>Los dos sordos</i>	1	pieza		Teatro Principal
13	<i>La campana de la Almudayna</i>	1/2	drama	Juan Palou y Coll	Teatro Principal
	<i>Me conviene esta mujer</i>	1	comedia/pieza		Teatro Principal
14	<i>Abate L'Épée y el asesino o La huérfana de Bruselas</i>	1	drama	Trad.: Juan de Grimaldi	Teatro Principal

	<i>La casa de fieras</i>	2/2	comedia		Teatro Principal
16	<i>El sutil tramposo</i>	1/2	piececita/pieza/sainete		Teatro Principal
	<i>Ángela</i>	1	drama	Trad.: Manuel Tamayo y Baus	Teatro Principal
18	<i>Roncar despierto</i>	1/2	pieza		Teatro Principal
	<i>Jugar por tabla</i>	1	comedia		Teatro Principal
20	<i>La locura de amor</i>	2/2	drama	Manuel Tamayo y Baus	Teatro Principal
21	<i>La oración de la tarde</i>	1	drama	Luis Mariano de Larra [y Wetoret]	Teatro Principal
	<i>Pancho y Mendrugo</i>	2/2	pieza/sainete		Teatro Principal
24	<i>Bienaventurados los que lloran</i>	1/4	drama/comedia	Luis Mariano de Larra [y Wetoret]	Teatro Principal
	<i>El sutil tramposo</i>	2/2	sainete/pieza/piececita		Teatro Principal
S E P T I E M B R E					
1	<i>El arcediano de San Gil</i>	1	drama		Teatro del Comercio
2	?		pieza	Puente y Brañas	Teatro de Apolo
15	?		zarzuela		Teatro de Apolo
18	<i>Sensitiva</i>	6/8	zarzuela		Teatro de Apolo
	<i>Canto de Ángeles</i>	1	zarzuela bufa		Teatro de Apolo
	<i>Nadie se muere hasta que Dios quiere</i>	2/3	zarzuela	Narciso Serra	Teatro de Apolo
26	<i>Tramoya</i>	4/5	zarzuela		Teatro de Apolo
27	<i>Tramoya</i>	5/5	zarzuela		Teatro de Apolo
O C T U B R E					
4	<i>En las astas del toro</i>	2/3	zarzuela		Teatro de Apolo
	<i>Marina</i>	3/7	zarzuela	Francisco Camprodón / Arrieta	Teatro de Apolo
18	<i>El club de las Magdalenas</i>	1	zarzuela		Teatro de Apolo
	<i>Marina</i>	4/7	zarzuela	Francisco Camprodón / Arrieta	Teatro de Apolo
24	?		[zarzuela]		Las Delicias
26	<i>Campanone</i>	6/6	zarzuela/opereta	Trad.: Rivera y Di Franco / Mazza	Las Delicias

27	<i>Los hijos de Eva</i>	4/5	zarzuela		Las Delicias
28	<i>La conquista de Madrid</i>	3/5	zarzuela	Olona y Gaztambide	Las Delicias
29	<i>El hombre es débil</i>	5/6	zarzuela		Las Delicias
	<i>Entre mi mujer y el negro</i>	1/2	zarzuela		Las Delicias
	<i>Marina</i>	5/7	zarzuela	Francisco Camprodón / Arrieta	Teatro de Apolo
	<i>Bazar de novias</i>	1	zarzuela bufa		Teatro de Apolo
30	<i>La conquista de Madrid</i>	4/5	zarzuela	Olona y Gaztambide	Las Delicias
31	<i>Marina</i>	6/7	zarzuela	Francisco Camprodón / Arrieta	Las Delicias
	<i>Robinson</i>	4/7	zarzuela bufa		Teatro de Apolo
	<i>Nadie se muere hasta que Dios quiere</i>	3/3	zarzuela	Narciso Serra	Las Delicias
N O V I E M B R E					
1	<i>Don Juan Tenorio</i>	1/2	drama religioso/fantástico	José Zorrilla	Las Delicias
2	<i>Don Juan Tenorio</i>	2/2	drama sacro/bíblico	José Zorrilla	Las Delicias
3	<i>Jugar con fuego</i>	4/5	zarzuela	Ventura de la Vega	Las Delicias
6	<i>Robinson</i>	5/7	zarzuela bufa		Las Delicias
7	<i>Jorge el Armador</i>	1	drama		Teatro Principal
	<i>Jugar con Fuego</i>	5/5	zarzuela	Ventura de la Vega	Las Delicias
8	<i>La conquista de Madrid</i>	5/5	zarzuela	Olona y Gaztambide	Las Delicias
	<i>La aldea de San Lorenzo</i>	2/2	drama		Teatro Principal
	<i>Guerra para hacer las paces</i>	1	pieza		Teatro Principal
9	<i>L'Hereu</i>	1	drama		Teatro Principal
	<i>Los pájaros del amor</i>	1	zarzuela		Las Delicias
	<i>Roncar despierto</i>	2/2	pieza		Teatro Principal
10	<i>Los diamantes de la Corona</i>	3/3	zarzuela		Las Delicias
11	<i>El caballero particular</i>	4/4	zarzuela	Carlos Frontaura / Barbieri	Las Delicias
	<i>La casa de campo (primera parte)</i>	2/2	comedia/pieza/juguete cómico	Albarcrán	Teatro Principal

	<i>Los soldados de plomo</i>	2/3	comedia	Luis Eguílaz	Teatro Principal
	<i>Las pesquisas de mi suegro</i>	1	pieza		Teatro de Apolo
	<i>Sensitiva</i>	7/8	zarzuela/juguete cómico-lírico		Teatro de Apolo
	<i>El postillón de la Rioja</i>	3/3	zarzuela		Las Delicias
12	<i>La cabra tira al monte</i>	3/3	zarzuela		Teatro de Apolo
	<i>El último figurín</i>	1	zarzuela		Teatro de Apolo
	<i>Robinson</i>	6/7	zarzuela bufa		Las Delicias
	<i>El oro y el moro</i>	1	pieza		Teatro Principal
	<i>Hija y madre</i>	1	drama	Manuel Tamayo y Baus	Teatro Principal
	<i>El general Bum/Bum</i>	1	zarzuela		Teatro de Apolo
13	<i>Un joven audaz</i>	1/2	pieza		Teatro Principal
	<i>El niño</i>	4/4	zarzuela		Las Delicias
	<i>La gallina ciega</i>	4/5	zarzuela/zarzuela bufa		Las Delicias
	<i>Bienaventurados los que lloran</i>	2/4	drama/comedia	Luis Mariano de Larra	Teatro Principal
14	<i>El molinero de Subiza</i>	3/6	zarzuela de aparato	Luis de Eguílaz	Las Delicias
	<i>Un joven audaz</i>	2/2	pieza		Teatro Principal
	<i>Las dos madres</i>	1	drama		Teatro Principal
15	<i>Los Magyares</i>	3/3	zarzuela de aparato		Las Delicias
	<i>Los pobres de Madrid</i>	1	drama	Manuel Ortiz de Pinedo	Teatro Principal
17	<i>El joven Telémaco</i>	2/2	zarzuela	Eusebio Blasco / Rogel	Las Delicias
	<i>Un pleito</i>	3/3	zarzuela/piececita		Las Delicias
18	<i>El secreto de una dama</i>	4/4	zarzuela		
	<i>El molinero de Subiza</i>	4/6	zarzuela de aparato	Luis de Eguílaz	Las Delicias
	<i>Bienaventurados los que lloran</i>	3/4	drama/comedia	Luis Mariano de Larra	Teatro Principal
	<i>El canto del cisne</i>	1	pieza		Teatro Principal
19	<i>Sensitiva</i>	8/8	zarzuela/juguete cómico-lírico		Las Delicias

	<i>El cura de aldea</i>	1	comedia	Enrique Pérez Escrich	Teatro Principal
	<i>Enredos entre vecinos</i>	1	pieza		Teatro Principal
	?				Teatro de Apolo
21	<i>Las cuatro esquinas</i>	1/2	comedia/drama/pieza		Teatro Principal
	<i>La payesa de Sarriá</i>	1	drama	Luis de Eguílaz	Teatro Principal
	?		?		Teatro de Apolo
22	<i>El molinero de Subiza</i>	5/6	zarzuela	Luis de Eguílaz	Las Delicias
	<i>La cabaña de Tom o La esclavitud de los negros</i>	1	drama		Teatro Principal
	?		?		Teatro de Apolo
23	<i>Tocar el violón</i>	2/2	zarzuela		Teatro de Apolo
	<i>El molinero de Subiza</i>	6/6	zarzuela	Luis de Eguílaz	Las Delicias
	<i>La cabaña de Tom</i>	2/2	drama		Teatro Principal
	<i>La vieja</i>	4/4	zarzuela	Manuel Bretón de los Herreros	Teatro de Apolo
	<i>El Barón de la Castaña</i>	1	zarzuela		Teatro de Apolo
24	<i>El héroe por fuerza</i>	1	comedia		Teatro Principal
	<i>Las hijas de Eva</i>	5/5	zarzuela		Las Delicias
	<i>La capilla de Lanuza</i>	1	pieza/cuadro heroico	Marcos Zapata	Teatro Principal
	?		?		Teatro de Apolo
25	<i>El hombre es débil</i>	6/6	zarzuela		Las Delicias
	<i>Las amazonas del Tomes</i>	2/2	zarzuela		Las Delicias
	?		?		Teatro de Apolo
26	<i>Robinson</i>	7/7	zarzuela bufa		Las Delicias
	<i>El terremoto de la Martinica</i>	1/3	drama de espectáculo		Teatro Principal
	?		?		Teatro de Apolo
27	<i>El terremoto de la Martinica</i>	2/3	drama de espectáculo		Teatro Principal



	?		?		Teatro de Apolo
28	<i>El tanto por ciento</i>	1	comedia	Adelardo López de Ayala	Teatro Principal
	<i>Historia de una maleta</i>	1	pieza		Teatro Principal
	?		?		Teatro de Apolo
29	<i>Entre mi mujer y el negro</i>	2/2	zarzuela		Teatro de Apolo
	<i>El terremoto de la Martinica</i>	3/3	drama de espectáculo		Teatro Principal
	<i>En las astas del toro</i>	3/3	zarzuela		Teatro de Apolo
D I C I E M B R E					
1	?		?		Teatro de Apolo
2	<i>Oros, copas, espadas y bastos</i>	1	comedia		Teatro Principal
	<i>Dos y uno</i>	2/2	comedia/pieza		Teatro Principal
3	<i>Juan el cochero y el asesino Luchi</i>	1	drama		Teatro Principal
5	<i>Bienaventurados los que lloran</i>	4/4	drama/comedia	Luis Mariano de Larra	Las Delicias
	<i>Las cuatro esquinas</i>	2/2	comedia/drama/pieza		Las Delicias
	?		?		Teatro de Apolo
6	<i>Marina</i>	7/7	zarzuela	Francisco Camprodón / Arrieta	Teatro de Apolo
	<i>La campana de la Almudayna</i>	2/2	drama	Juan Palou y Coll	Las Delicias
8	?		?		Teatro de Apolo
10	?		?		Teatro de Apolo
12	<i>Perro 3, 3º izquierda</i>	1	juguete cómico		Teatro de Apolo
	<i>La gallina ciega</i>	5/5	zarzuela/zarzuela bufa		Teatro de Apolo
13	<i>Carlos II el Hechizado</i>	1/2	drama	Antonio Gil y Zárate	Las Delicias
	?		?		Teatro de Apolo
14	<i>Los soldados de plomo</i>	3/3	comedia	Adelardo López de Ayala	Las Delicias
15	<i>Carlos II el Hechizado</i>	2/2	drama	Antonio Gil y Zárate	Las Delicias
	?		?		Teatro de Apolo

16	<i>Guzmán el Bueno</i>	2/2	drama	Antonio Gil y Zárate	Las Delicias
	?		?		Teatro de Apolo
17	?		?		Teatro de Apolo
18	?		?		Teatro de Apolo
19	?		?		Teatro de Apolo
20	?		?		Teatro de Apolo
22	?		?		Teatro de Apolo
23	?		?		Teatro de Apolo
24	?		?		Teatro de Apolo
25	?		?		Teatro de Apolo
29	?		?		Teatro de Apolo
30	?		?		Teatro de Apolo

FUENTE: *La Crónica Meridional*, nº 4143-4425 (1874)