

R-5680

# CERAMICAS DE «PAREDES FINAS» PROCEDENTES DE VILLARICOS (ALMERIA) EN EL M.A.N.

Por M<sup>a</sup> DOLORES RODRÍGUEZ LÓPEZ y  
M<sup>a</sup> ANGELES SÁNCHEZ SÁNCHEZ



En el conjunto de la cerámica romana, la denominada de «paredes finas», es una de las más características y mejor estudiadas. Su cronología abarca un período que va desde finales del siglo II a. de C., a fines del siglo I de la Era. Su origen es itálico y desde época temprana tiene una amplia difusión por el mundo romano, sobre todo por el Mediterráneo occidental. En la Península Ibérica, a partir de la primera mitad del siglo I, se inician las producciones hispánicas, primero en Baleares y más tarde en otros centros como Mérida y la Bética.

Con el presente estudio, queremos dar a conocer la cerámica de paredes finas, procedente de la antigua *Baria* (Villaricos, Almería), que forma parte de la colección Siret del Museo Arqueológico Nacional. Algunas de las formas fueron ya recogidas por Françoise Mayet en su trabajo *Les céramiques à parois fines dans la Péninsule Ibérique* (1975). No obstante, hemos creído interesante incluir otras inéditas y realizar un estudio más concreto de aquéllas.

## PRODUCCIONES IMPORTADAS

*Cubiletos de borde oblicuo.*— Son vasitos de perfil fusiforme u ovoide, sin decorar, con el borde oblicuo y el fondo plano; corresponden a las formas Mayet II y Marabini III<sup>1</sup>. Este tipo de cubiletos deriva de los de perfil fusiformes con borde moldurado, considerados como la forma más antigua, de ahí que algu-

no de ellos conserve la forma fusiforme aunque presente un borde oblicuo. Aparecen difundidos por toda la cuenca mediterránea. En la necrópolis de las Corts, en Ampurias, su cronología coincide en general con la establecida por F. Mayet, aproximadamente entre finales del siglo II y principios del I a. de C., aunque en Cosa hay ejemplares que se fechan hacia la mitad del siglo I a. de C. En la Península Ibérica estos cubiletos aparecen difundidos por Cataluña, Baleares y puntos de Levante y Andalucía, (fig. 3).

Las piezas procedentes de Villaricos pertenecientes a esta forma, se incluyen en la cronología anteriormente indicada; la primera por sus características puede considerarse como una forma de transición entre los cubiletos de perfil fusiforme y borde moldurado y los ovoides con borde oblicuo (fig. 1 n 1); está fechada por los hallazgos en Las Corts en la segunda mitad del siglo II y el I a. de C. La segunda pieza (fig. 1 n 2), con forma de tonel y base ancha, tiene paralelos muy próximos en la necrópolis citada, donde aparece fechada desde la primera mitad del siglo I a. de C.<sup>2</sup>; se incluye en la variante II D de Mayet considerada de época augustea.

1.— Invent.: V.M.A.N., 908.— Cubilete fusiforme con borde oblicuo, de base estrecha y plana. Pasta ocre claro y superficie exterior alisada (figs. 1 y 2).

Alt.: 13 cms.; Ø Boca: 8,3 cms.; Ø Base: 3,8 cms.

2.— Sin n° Invent.: V.M.A.N.— Cubilete de borde oblicuo más curvado que el anterior, con base ancha y plana. Pasta rosácea, superficie exterior alisada y

<sup>1</sup> MAYET, FRANÇOISE. *Les céramiques à parois fines dans la Péninsule Ibérique*, París, 1975, p. 26-29.— MARABINI MOEVS, M<sup>a</sup> T., *The roman thin walled Pottery from Cosa*, «American Academy in Roma, Memoirs», XXXII, 1973, p. 58-59.

<sup>2</sup> ALMAGRO BASCH, M., *Las necrópolis de Ampurias. Introducción y necrópolis griegas* (Monografías ampuritanas, III) vol. I, Barcelona, 1953, p. 323 (sep. 63); p. 431 (sep. 97, n° 4); p. 343 (sep. 100, forma de tonel); p. 302 (sep. 32, n° 5); p. 334 (sep. 81).

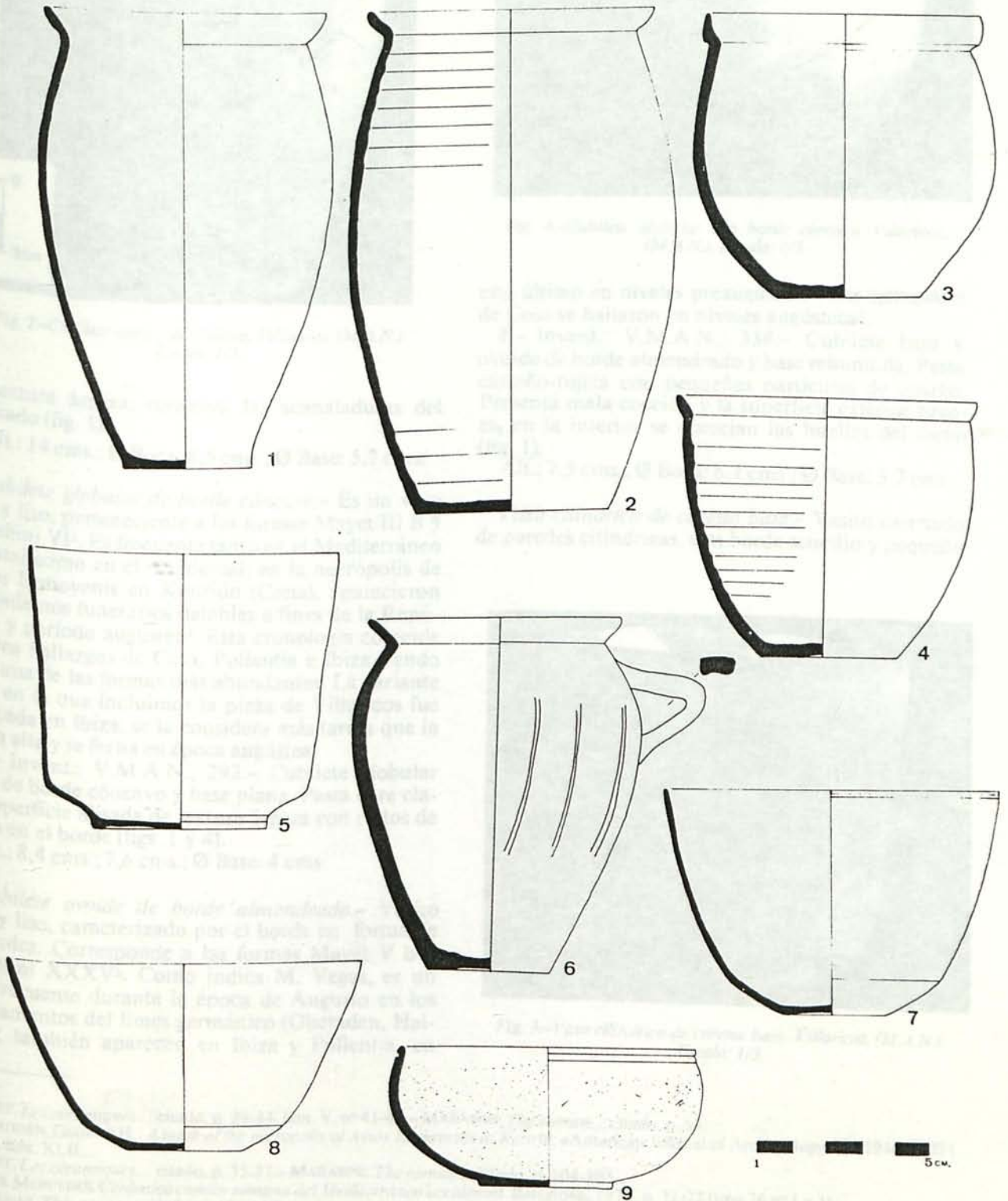


Fig. 1.—Producciones importadas, nº 1-6. Cáscara de huevo, nº 7-8. Paredes arenosas, nº 9.



Fig. 2.—Cubilete con borde oblicuo. Villaricos, (M.A.N.).  
Escala: 1/3.

de textura áspera; conserva las acanaladuras del torneado (fig. 1).

Alt.: 14 cms.; Ø Boca: 8,5 cms.; Ø Base: 5,7 cms.

**Cubilete globular de borde cóncavo.**— Es un vaso bajo y liso, perteneciente a las formas Mayet III B y Marabini VI<sup>3</sup>. Es frecuente tanto en el Mediterráneo oriental como en el occidental; en la necrópolis de Ayios Ermoyenis en Kourión (Creta), aparecieron en contextos funerarios datables a fines de la República y período augústeo<sup>4</sup>. Esta cronología coincide con los hallazgos de Cosa, Pollentia e Ibiza siendo aquí una de las formas más abundantes. La variante III B en la que incluimos la pieza de Villaricos fue fabricada en Ibiza; se la considera más tardía que la forma alta y se fecha en época augústea.

3.— Invent.: V.M.A.N., 292.— Cubilete globular bajo, de borde cóncavo y base plana. Pasta ocre claro; superficie alisada de textura áspera con restos de fuego en el borde (figs. 1 y 4).

Alt.: 8,4 cms.; 7,6 cms.; Ø Base: 4 cms.

**Cubilete ovoide de borde almendrado.**— Vasito bajo y liso, caracterizado por el borde en forma de almendra. Corresponde a las formas Mayet V b y Marabini XXXV<sup>5</sup>. Como indica M. Vegas, es un tipo frecuente durante la época de Augusto en los campamentos del limes germánico (Oberaden, Halterm); también aparecen en Ibiza y Pollentia, en

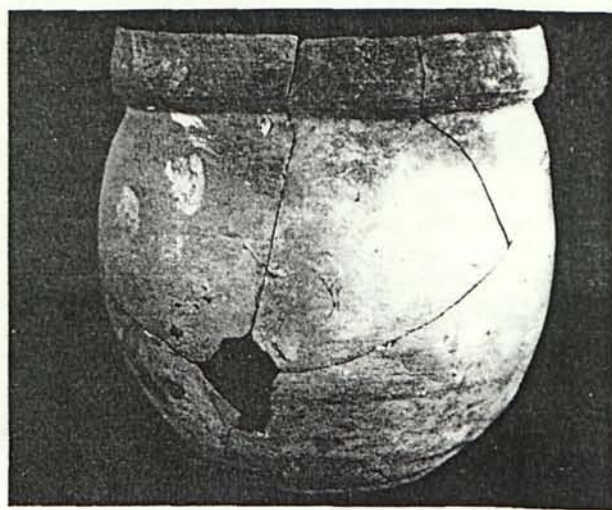


Fig. 4.—Cubilete globular con borde cóncavo. Villaricos, (M.A.N.). Escala: 1/3.

este último en niveles preaugústeos<sup>6</sup>; dos ejemplares de Cosa se hallaron en niveles augústeos<sup>7</sup>.

4.— Invent.: V.M.A.N., 338.— Cubilete bajo y ovoide de borde almendrado y base rehundida. Pasta castaño-rojiza con pequeñas partículas de cuarzo. Presenta mala cocción y la superficie exterior rugosa, en la interior se aprecian las huellas del torno (fig. 1).

Alt.: 7,5 cms.; Ø Boca: 8,7 cms.; Ø Base: 3,7 cms.

**Vaso cilíndrico de carena baja.**— Vasito carenado de paredes cilíndricas, con borde sencillo y pequeño

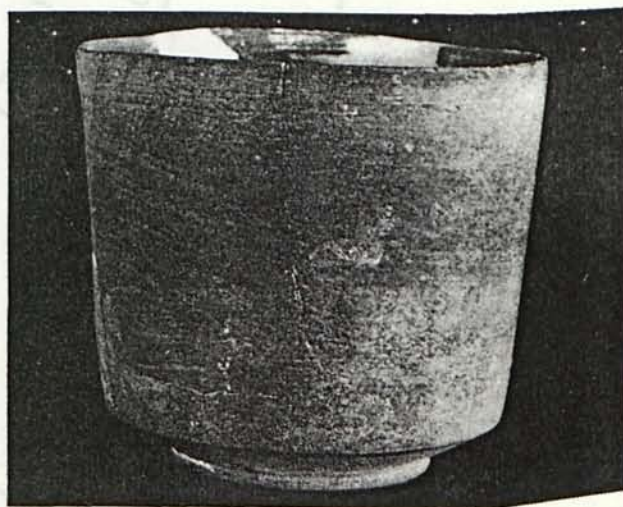


Fig. 5.—Vaso cilíndrico de carena baja. Villaricos, (M.A.N.).  
Escala: 1/3.

<sup>1</sup> MAYET, *Les céramiques...*, citado, p. 29-34, lám. V, nº 41-42.— MARABINI, *The roman...*, citado, p. 63.

<sup>2</sup> Mc FADDEN, GEORGE H., *A tomb of the necropolis of Ayios Ermoyenis at Kourin*, «American Journal of Archaeology», L, 1946, p. 481, nº 77, lám. XLII.

<sup>3</sup> MAYET, *Les céramiques...*, citado, p. 35-37.— MARABINI, *The roman...*, citado, p. 104-105.

<sup>4</sup> VEGAS, MERCEDES, *Cerámica común romana del Mediterráneo occidental*. Barcelona, 1973, p. 71-72 (tipo 26 nº 1 y 3).

<sup>7</sup> MARABINI, *The roman...*, citado, p. 104-105.



Fig. 3.—Producciones importadas y del taller de Baleares, halladas en Villaricos y su difusión en la Península Ibérica.

pie moldurado. Corresponde a las formas Mayet XII y Marabini XXXIII<sup>8</sup>. Las piezas de Cosa fechan este tipo de vasos en época augustea, alguna de ellas sobre todo las más finas, como el ejemplar procedente de Villaricos, presentan la superficie exterior decorada con ligerísimas líneas oblicuas pulidas, apenas apreciables. Este tipo se halla repartido en gran parte del mundo romano. En la Península Ibérica han aparecido en Baleares y Cataluña (Centelles). Este vaso también fue hallado en una sepultura de incineración de Ampurias, en este caso fabricado en terra sigilata<sup>9</sup>.

5.- Sin nº Invent.: V.M.A.N.- Vaso de paredes ligeramente oblicuas, borde sencillo y carena baja, base con pequeño pie moldurado al exterior. Pasta fina de tono pardo-grisáceo; superficie exterior pardo-rojiza alisada y de textura suave, está decorada con ligeros trazos oblicuos pulidos (figs. 1 y 5).

Alt.: 8 cms.; Ø Boca: 9 cms.; Ø Base: 5 cms.

*Cubilete ovoide con asa y borde oblicuo.*— Se caracteriza por estar decorado con un grupo de líneas incisas verticales. Corresponde a las formas Mayet XXIV y Marabini XV<sup>10</sup>. Esta forma se halla muy extendida en Italia Central, en la costa ligure y en otros



Fig. 6.—Cubilete ovoide con asa y borde oblicuo. Villaricos. (M.A.N.). Escala: 1/3.

puntos de la cuenca occidental mediterránea. En la Península Ibérica han aparecido en Baleares, Cataluña y Andalucía. En Pollentia se encuentran en los niveles II y I de la Calle Porticada, fechados en el si-

glo I<sup>11</sup>. En Ostia siguen apareciendo en niveles flavios, aunque como apunta F. Mayet creemos que una datación tiberio-claudia como la de Cosa parece más conveniente<sup>12</sup>.

6.— Invent.: V.M.A.N., 124.— Vasito ovoide con borde oblicuo y base estrecha ligeramente cóncava; presenta un asa angular situada en el tercio superior del cuerpo. Pasta pardo-rojiza, superficie exterior alisada y decorada con grupos de dos líneas verticales incisas. Conserva restos de contacto con el fuego en el borde, cuerpo y base (figs. 1 y 6).

Alt.: 10,2 cms.; Ø Boca: 7,2 cms.; Ø Base: 3,5 cms.

## PRODUCCIONES DE LA BETICA

*Vasos de cáscara de huevo.*— Están caracterizados por la finura de sus paredes y por el color de la pasta de tono gris-blancuecino. Son de forma troncocónica, carenados, de borde liso y base plana ligeramente rehundida. Corresponden a la forma Mayet XXXIV A<sup>13</sup>. Este tipo de vasitos se fecha en el período de Claudio-Nerón como la demuestran los numerosos hallazgos en diferentes yacimientos peninsulares del Este y Sur: Pollentia, Ampurias, Tarragona, Belo y Carmona<sup>14</sup>. Por su abundancia en la zona de Cádiz se ha pensado que pudo existir un taller en el Sur de la Península. En Ostia han aparecido en estratos flavios y en Tipasa (Argelia) llegan a perdurar hasta época trajana.<sup>15</sup>

7.— Invent.: V.M.A.N., 305.— Vasito troncocónico y carenado de borde liso y base rehundida. Pasta fina, gris-blancuecina con superficies pulidas (fig. 1).

Alt.: 6,4; Ø Boca: 9,6 cms.; Ø Base: 3,1 cms.



Fig. 7.—Vaso del tipo denominación «cáscara de huevo». Villaricos. (M.A.N.). Escala: 1/3.

<sup>8</sup> MAYET. *Les céramiques...*, citado, p. 50-51, lám. XXII, nº 165.— MARABINI. *The roman...*, citado, p. 102-104.

<sup>9</sup> ALMAGRO BASCH, M., *Las necrópolis de Ampurias. Necrópolis romanas y necrópolis indígenas*. (Monografías ampuritanas, III), vol. II, Barcelona, 1955, p. 48-49 (Incineración Ballesta 6), fig. 6, nº 12.

<sup>10</sup> MAYET. *Les céramiques...*, citado, p. 58, lám. XXVII, nº 201-202, 205.— MARABINI. *The roman...*, citado, p. 156-159.

<sup>11</sup> VEGAS. *La cerámica común...*, citado, p. 76.

<sup>12</sup> MAYET. *Les céramiques...*, citado, p. 58-59.

<sup>13</sup> MAYET. *Les céramiques...*, citado, p. 69-71, lám. XXXVI, nº 286-287, 293.

<sup>14</sup> VEGAS. *La cerámica común...*, citado, p. 78.— ALMAGRO. *Las necrópolis II*, citado, p. 158, fig. 126, nº 18-19; p. 247, fig. 220, nº 21.— RÜGER, CH. B., *Römische Keramik aus dem Kreuzgang der Katedrale von Tarragona*. «Madriider Mitteilungen», vol. IX, 1968, p. 237-259, fig. 1.— PARIS P.; BONSOR, G.; LAUMONIER, A.; RICARD, R.; MERGELINA, C. de, *Fouilles de Belo (Bolonia, Province de (Cádiz))*, vol. II, Paris, 1926, p. 166-167.— MAYET. *Les céramiques...*, citado, p. 70-71, lám. XXXVI, nº 287-293.

<sup>15</sup> MAYET. *Les céramiques...*, citado, p. 69.



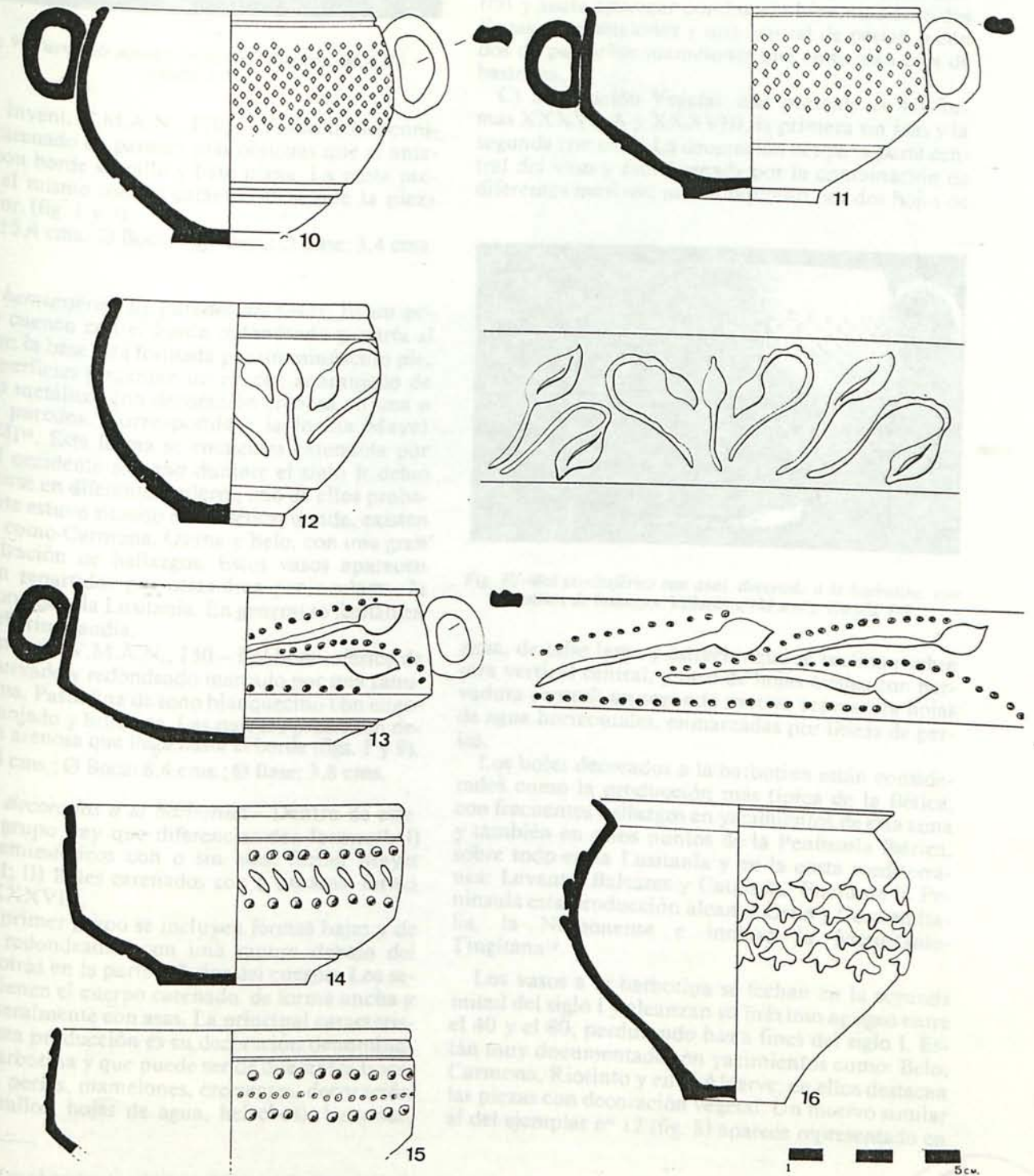


Fig. 8.-Producciones de la Bética, decoradas a la barbotina; nº 10-11 (losanges); nº 12-13 (vegetal); nº 14-15 (bastones, mamelones y perlas); nº 16 (pedúnculos).

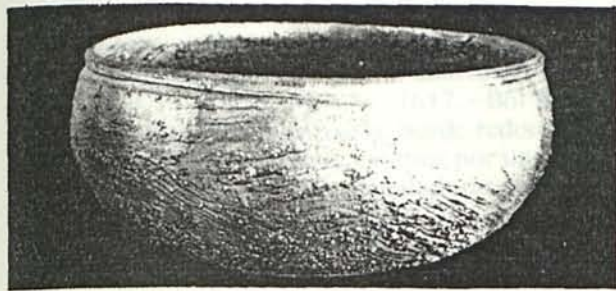


Fig. 9.—Cuenco de paredes arenosas. Villaricos. (M.A.N.).  
Escala: 1/3.

8.— Invent. V.M.A.N., 1703.— Vasito troncocónico y carenado de paredes más oblicuas que el anterior, con borde sencillo y base plana. La pasta presenta el mismo tono y características que la pieza anterior. (fig. 1 y 7).

Alt.: 5,4 cms.; Ø Boca: 10,3 cms.; Ø Base: 3,4 cms.

*Bol hemiesférico de paredes arenosas.* Es un pequeño cuenco con el borde redondeado y estria al exterior; la base está formada por un minúsculo pie. Las superficies presentan un engobe anaranjado de aspecto metálico, con decoración arenosa en una o ambas paredes. Corresponde a la forma Mayet XXXVII<sup>16</sup>. Esta forma se encuentra extendida por todo el occidente romano durante el siglo I; debió producirse en diferentes talleres, uno de ellos probablemente estuvo situado en la Bética, donde, existen puntos como Carmona, Osuna y Belo, con una gran concentración de hallazgos. Estos vasos aparecen también repartidos por otras áreas peninsulares, la Tarraconense y la Lusitania. En general se fechan en época tiberio-claudia.

9.— Invent.: V.M.A.N., 130.— Bol hemiesférico de borde curvado y redondeado marcado por una ranura externa. Pasta fina de tono blanquecino con engobe anaranjado y brillante. Las paredes presentan decoración arenosa que llega hasta el borde (figs. 1 y 9).

Alt.: 4 cms.; Ø Boca: 8,4 cms.; Ø Base: 3,8 cms.

*Vasos decorados a la barbotina.*— Dentro de este amplio grupo hay que diferenciar dos formas<sup>17</sup>: I) Boles hemiesféricos con o sin asas, forma Mayet XXXVII; II) Boles carenados con o sin asas, forma Mayet XXXVIII.

En el primer grupo se incluyen formas bajas y de paredes redondeadas, con una ranura debajo del borde y otras en la parte inferior del cuerpo. Los segundos tienen el cuerpo carenado, de forma ancha y baja, generalmente con asas. La principal característica de esta producción es su decoración denominada a la barbotina y que puede ser de diferentes tipos: losanges, perlas, mamelones, crecientes, decoración vegetal (tallos, hojas de agua, helechos), bastones,

etc. Los incluidos en este estudio, presentan los siguientes motivos:

A) Losanges: esta decoración aparece en la forma XXXVII y XXXVIII de Mayet. Ocupa la mitad superior del vaso y está formada por un motivo reticulado a modo de losanges regulares.

B) Perlas, Mamelones y Bastones: este tipo está presente en vasos carenados sin asas. En la forma Mayet XXXVIII. La decoración ocupa la zona central y suele aparecer combinada bien mediante dos líneas de mamelones y una central de perlas, o con dos de pequeños mamelones que enmarcan otra de bastones.

C) Decoración Vegetal: está presente en las formas XXXVII A y XXXVIII, la primera sin asas y la segunda con ellas. La decoración ocupa la parte central del vaso y está formada por la combinación de diferentes motivos: uno compuesto por dos hojas de

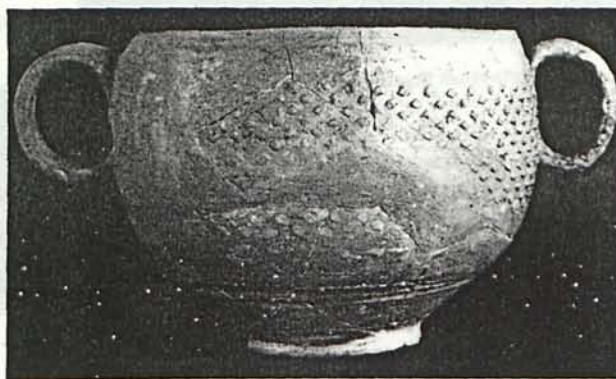


Fig. 10.—Bol semiesférico con asas, decorado a la barbotina, con motivos de losanges. Villaricos. (M.A.N.). Escala: 1/3.

agua, de tallo largo y estrecho que se inclinan sobre otra vertical central, y otro de hojas ovales con nervadura central; un segundo motivo representa hojas de agua horizontales, enmarcadas por líneas de perlas.

Los boles decorados a la barbotina están considerados como la producción más típica de la Bética, con frecuentes hallazgos en yacimientos de esta zona y también en otros puntos de la Península Ibérica, sobre todo en la Lusitania y en la costa mediterránea: Levante, Baleares y Cataluña. Fuera de la Península esta producción alcanza Ostia y Cosa en Italia, la Narbonense e incluso la Mauritania-Tingitana<sup>18</sup>.

Los vasos a la barbotina se fechan en la segunda mitad del siglo I y alcanzan su máximo apogeo entre el 40 y el 80, perdurando hasta fines del siglo I. Están muy documentados en yacimientos como: Belo, Carmona, Riotinto y en el Algarve, en ellos destacan las piezas con decoración vegetal. Un motivo similar al del ejemplar nº 12 (fig. 8) aparece representado en

<sup>16</sup> MAYET, *Les céramiques...*, citado, p. 72. lám. XXXIX, nº 320.

<sup>17</sup> MAYET, *Les céramiques...*, citado, p. 72-73.

<sup>18</sup> MAYET, *Les céramiques...*, citado, p. 157-158.



un vaso de Belo (lám. L. nº 416)<sup>19</sup>. La decoración de losanges, muy representativa en Villaricos<sup>20</sup>, se data en *Albintimilium* en el tercer cuarto del siglo I<sup>21</sup>.

10.— Invent.: V.M.A.N., 1617.— Bol hemiesférico con asas de cinta estriadas, borde redondeado hacia el interior y marcado al exterior por una estria. Base con pequeño pie y dos acanaladuras en la parte inferior del cuerpo. Pasta blanquecina y engobe anaranjado y brillante. La parte central del vaso está decorada con motivos reticulados formando losanges (fig. 8 y 10).

Alt.: 10,2 cms.; Ø Boca: 7,5 cms.; Ø Base: 3,3 cms.

11.— Sin nº Invent.: V.M.A.N.— Bol carenado con dos asas de cinta; borde de labio redondeado y base con pequeño pie de fondo cóncavo, presenta una pequeña ranura en el tercio inferior del cuerpo. Pasta ocre y engobe naranja vivo y brillante. Decoración en el centro del vaso, a base de motivos reticulados, formando losanges (fig. 8).

Alt.: 5,6 cms.; Ø Boca: 9,5 cms.; Ø Base: 3,9 cms.



Fig. 11.— Bol carenado y con asas, decorado a la barbotina con hojas de agua. Villaricos. (M.A.N.). Escala: 1/2.

12.— Invent.: V.M.A.N., 1667.— Bol hemiesférico de borde redondeado. Base con pequeño pie y con acanaladura en la parte inferior del cuerpo. Pasta ocre con engobe castaño oscuro y mate. La parte central del vaso presenta decoración vegetal de hojas de agua, formando dos motivos, uno de tres hojas de agua estrechas, dos de tallo largo que se curvan sobre otra central y otro de dos hojas ovales y nervadura central más anchas. (fig. 8).

Alt.: 6,4 cms.; Ø Boca: 7,2 cms.; Ø Base: 3 cms.

13.— Invent.: V.M.A.N., 124.— Bol carenado bajo con asas de cinta estriadas, pequeño borde redondeado hacia el exterior y base plana; presenta dos ranuras en la parte inferior del cuerpo. Pasta ocre claro y engobe anaranjado brillante. Decoración formada por hojas de agua horizontales y de tallo largo, enmarcadas por líneas de perlas (fig. 8 y 11).

Alt.: 4,5 cms.; Ø Boca: 9,8 cms.; Ø Base: 5 cms.

14.— Sin nº Invent.: V.M.A.N.— Bol carenado de

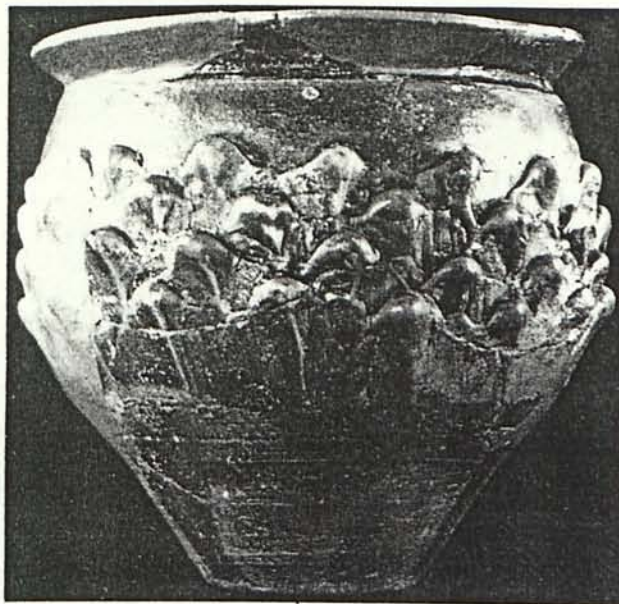


Fig. 12.— Vaso globular, decorado a la barbotina, con pedúnculos. Villaricos. (M.A.N.). Escala: 1/3.

borde redondeado, marcado por una estria exterior y base plana; tiene otra estria en la parte baja de la carena. Pasta ocre claro y engobe anaranjado brillante. Decoración de una línea de bastones enmarcada por otras dos pequeños mamelones. (fig. 8).

Alt.: 5,2 cms.; Ø Boca: 9,5 cms.; Ø Base: 4,3 cms.

15.— Sin nº Invent.: V.M.A.N.— Bol carenado de borde redondeado, marcado por una estria exterior. Pasta ocre claro y engobe anaranjado brillante. Decoración de una línea de perlas y dos de mamelones que recorren la parte central del vaso (fig. 8)

Alt.: 4,2 cms.; Ø Boca: 10,2

*Vaso decorado con pedúnculos.*— Corresponde a la forma Mayet XLII<sup>22</sup> tiene perfil globular y borde oblicuo, con un estrechamiento en la base, que es ligeramente cóncava. La principal característica es la decoración a la barbotina en la zona central del vaso, formando pedúnculos. La pieza aquí estudiada carece de asa, aunque este tipo suele llevarla. Se halla muy difundido por toda la cuenta occidental mediterránea, en la costa del Languedoc, de la Provenza y en la Bética. Su cronología viene dada por los hallazgos de *Albintimilium* que fechan esta forma en la segunda mitad del siglo I<sup>23</sup>. Esta datación coincide con la de otros yacimientos en los que está constatada esta forma: Pollentia, Liria, Riotinto...<sup>24</sup>. En Conimbriga tiene su máximo apogeo en el período Claudio-Nerón<sup>25</sup>.

<sup>19</sup> MAYET. *Les céramiques...* citado, p. 89.

<sup>20</sup> Es de destacar que todas las piezas de la forma XXXVIII, decoradas con losanges, presentan las mismas características técnicas. Se hallaron en un mismo punto del poblado, que probablemente fue un espacio de almacenamiento, para su posterior venta.

<sup>21</sup> LAMBOGLIA, NINO. *Gli scavi di Albintimilium e la cronologia della ceramica romana*. Bordighera, 1950, 114.

<sup>22</sup> MAYET. *Les céramiques...* citado, p. 95-98. lám. LIX, nº 485.

<sup>23</sup> LAMBOGLIA. *Gli scavi...* citado, p. 47.

<sup>24</sup> VEGAS. *Cerámica común...* citado, p. 77.

<sup>25</sup> ALARCÃO, J.; ETIENNE, R.; MOUTINHO ALARCÃO, A. y PONTE, S. de. *Fouilles de Conimbriga*, vol. VI, Paris, 1976, p. 30.





Fig. 13.—Producciones béticas de Villaricos, decoradas a la barbotina y su difusión en la Península Ibérica: 1, Belo (Cádiz); 2, Cádiz; 3, Jerez de la Frontera (Cádiz); 4, Gandul (Sevilla); 5, Carmona (Sevilla); 6, Ecija (Sevilla); 7, Osuna (Sevilla); 8, Granada; 9, Villaricos (Almería); 10, Córdoba; 11, Riotinto (Huelva); 12, Huelva; 13, Tavira (Portugal); 14, Olhao (Portugal); 15, Faro (Portugal); 16, Aljustrel (Portugal); 17, Beja (Portugal); 18, Conimbriga (Portugal); 19, Mérida (Badajoz); 20, Elche (Alicante); 21, Tosal de Manises (Alicante); 22, Javea (Alicante); 23, Liria (Valencia); 24, Sagunto (Valencia); 25, Barcelona; 26, Ampurias (Gerona); 27, Bilbilis (Zaragoza); 28, Herrera de Pisuerga (Palencia); 29, Ibiza (Baleares); 30, Mallorca (Baleares).

16.- Sin nº Invent.: V.M.A.N.- Vasito globular con borde oblicuo y base estrecha ligeramente cóncava. Pasta blanquecina con engobe anaranjado y brillante. Presenta decoración de pedúnculos (figs. 8 y 12).

Alt.: 8,5 cms.; Ø Boca: 8,5 cms.; Ø Base: 2,9 cms.

## CONCLUSIONES

Dentro del conjunto de cerámica estudiado se diferencian dos grupos: las producciones importadas y las hispánicas. Los cubiletes de la forma II (fig. 1 nºs 1-2) de Sutri y de la Liguria, llegaron hasta la Península Ibérica en época temprana e hicieron surgir las producciones de Baleares (Ibiza), de donde proceden las primeras imitaciones locales de importaciones, como la forma III B (fig. 1, nº 3). Las formas V B de borde almendrado y XII de paredes cilíndricas (fig. 1, nºs 4-5), se fabricaron en talleres galos como el de la Muette, en Lyon, del que es muy posible que procedan. En general se trata de una dispersión principalmente costera (fig. 3); en la Bética sólo aparecen en Cádiz y a lo largo de la cuenca del Guadalquivir. En esta zona meridional, el punto de mayor concentración de hallazgos y variedad de formas hasta ahora, es sin lugar a dudas Villaricos. Estas primeras importaciones, son vasos o cubiletes generalmente sin decorar (sólo dos piezas llevan decoración), cuya cronología abarca desde los últimos años del siglo II a. de C. hasta época de Augusto-Tiberio.

En el siglo I, se observa un cambio de gusto, manifestado en las formas y técnicas decorativas, se adopta la taza o bol bajo, y se generaliza el engobe y la decoración a la barbotina, que será la más usual. Es a partir de Tiberio, cuando empiezan a surgir en la Península, producciones hispánicas, que en poco tiempo llegan a suplantar a las anteriores, incluso fuera de ésta. Los principales talleres se ubicaron en la Bética y la Lusitania. Su mayor auge y difusión comercial es la época Claudia.

En Villaricos están presentes los tipos más característicos de los talleres béticos: los de cáscara de huevo, arenosos y los decorados a la barbotina con losanges, hojas de agua y pedúnculos. Todos ellos están ampliamente representados en centros como Cádiz, Osuna y Carmona, con penetraciones hacia la Lusitania, que se ven frenadas por la expansión de los productos emeritenses. Hacia la costa mediterránea hay también una importante dispersión que llega hasta Cataluña y Baleares. Por el interior estas producciones alcanzan puntos tan alejados como Herrera de Pisuerga (Palencia), *Bilbilis* (Calatayud) y otras áreas del Valle del Ebro (fig. 13).

Así pues, resumiendo, podemos afirmar que tanto las producciones republicanas como las de época imperial, están bien representadas en la antigua Ba-

ria. Las primeras procedentes de diferentes centros del Mediterráneo occidental, denotan la continuidad durante la época romana de la actividad comercial iniciada en el periodo púnico, debido principalmente a la riqueza minera de la zona y más tarde a las factorías de salazones. Por ello no es de extrañar la llegada de estas cerámicas importadas. En cuanto a las producciones béticas, su presencia se debe a la fuerte difusión que alcanzó este mercado desde mediados del siglo I hasta fines del mismo, periodo durante el cual va desapareciendo este tipo de cerámica en todo el mundo romano.

## BIBLIOGRAFIA

- ALARCÃO, J.; ETIENNE, R.; MOUTINHO ALARCÃO, A. y PONTE, S. *dam Fouilles de Conimbriga*, vol. VI. París, 1976.
- ALMAGRO BASCH, M., *Las necrópolis de Ampurias*. Monografías ampuritanas III, 2 vols., Barcelona, 1953-1955.
- ALMAGRO GORBEA, M<sup>a</sup> J., *La necrópolis de Baria (Almería). Campañas 1975-78*, E.A.E. nº 129, Madrid, 1984.
- ASTRUC, Miriam, *La necrópolis de Villaricos*. Informes y Memorias nº 25, Madrid, 1951.
- BONSOR, G.E., *An Archaeological sketch-book of the roman necropolis at Carmona*, Nueva York, 1931.
- LAMBOGLIA, Nino, *Gli scavi di Albintimilium e la cronologia della ceramica romana*, Bordighera, 1950.
- LASFARGUES, A. y J. y VERTET, H., *Le gobelets à parois fines de la Muette* «Revue Archéologique de l'Est et du Centre-Est», vol. XXI, 1970, p. 222-224.
- McFADDEN, George H., *A tomb of the necropolis of Ayios Ermoynis at Kourion*. «American Journal of Archeology», vol. I., 1946, p. 449-489.
- MARABINI MOEVS, M<sup>a</sup> T., *The roman thin walled Pottery from Cosa*. «American Academy in Roma, Memoirs», vol. XXXII, Roma, 1973.
- MAYET, Françoise, *La céramique à parois fines de Conimbriga*. II Congreso Nacional de Arqueología, Coimbra, 1971.
- MAYET, Françoise, *Les céramiques à parois fines dans la Péninsule Ibérique*, París, 1975.
- PARIS, P.; BONSOR, G.; LAUMONIER, A.; RICARD, R.; MERGELINA, C. de, *Fouilles de Belo (Bolonía, Province de Cadix)*, vol. II, Burdeos-París, 1926.
- REMESAL, J., *Les vases à paroi fine du Musée Archeologique de Madrid, provenant de Belo (Bolonía, Cadix)*. «Mélanges de la Casa Velázquez», tomo XI, 1975, p. 5-20.
- RÜGER, CH. B., *Römische keramik aus dem Kreuzgang der Katedrales von Tarragona*. «Madrider Mitteilungen», vol. IX, 1968, p. 237-259.
- SIRET, Luis, *Villaricos y Herrerías. Antigüedades púnicas, romanas, visigóticas y árabes*. «Memorias de la Real Academia de la Historia», tomo XIV, 1906 (reeditado en 1985).
- NOLEN, Jeannette, U. Smit, *Alguns fragmentos de «paredes finas» de Miróbriga*. «Setúbal Arqueológica», vols. II/III, 1976-77, p. 423-452.
- VEGAS, Mercedes, *Difusión de algunas formas de vasitos de paredes finas*. «Rei Cretariae Romanae Fantorum», t. V-VI, 1963-1964, p. 61-83.
- VEGAS, Mercedes, *Cerámica común romana del Mediterráneo occidental*, Barcelona, 1973.