



ALMERIA

- ESTEVANILLO -

TURÍSTICA



## "LA COSTA DEL SOL"

ENLAÇE TURÍSTICO ENTRE LAS EXPOSICIONES  
— DE —  
BARCELONA Y SEVILLA  
POR LAS  
CARRETERAS DE FIRMES ESPECIALES

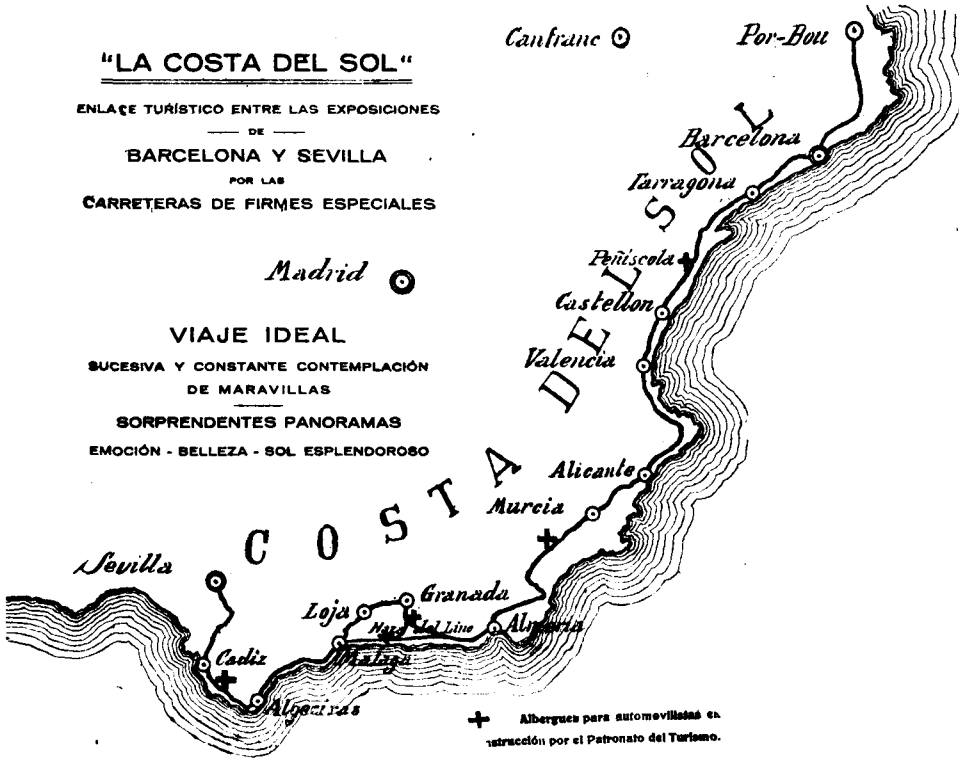
Madrid

### VIAJE IDEAL

SUCESIVA Y CONSTANTE CONTEMPLACIÓN  
DE MARAVILLAS

SORPRENDENTES PANORAMAS

EMOCIÓN - BELLEZA - SOL ESPLENDOROSO



## CLIMA Y PRODUCCION

La ciudad está situada a los 36.º y 55' latitud Norte y a los 1.º 1' y 16" longitud Este meridiano de Madrid. Las sierras de Gádor, Alhamilla y Cabo de Gata, que la rodean, cierran el paso a las corrientes frías.

Benignidad del clima almeriense:

### Cuadro de temperatura

Según el resultado de diez años de observaciones técnicas.

MESES	MÁXIMA	MÍNIMA	MEDIA
Enero	17º	8º 5	12º 5
Febrero	19º	8º 8	13º 9
Marzo	21º	9º 3	15º 2
Abril	21º 6	10º 9	16º 2
Mayo	23º	15º 9	19º
Junio	25º	17º 8	21º
Julio	31º 6	19º	25º 3
Agosto	32º 2	22º 1	27º 1
Septbre.	27º 8	18º 8	23º 3
Octubre	24º 5	14º 5	19º 5
Nvbre.	20º 1	14º 4	17º 2
Diciembre	19º 6	6º 9	13º 2

### Resultado en las cuatro estaciones

ESTACIONES	MÁXIMA	MÍNIMA	MEDIA
Invierno	18º 5	7º 9	13º 2
Primavera	21º 9	11º 7	16º 8
Verano	29º 6	19º 6	24º 6
Otoño	24º 2	15º 9	20º 1

### Temperaturas de Almería y otras ciudades

	MÁXIMA	MEDIA INVIERNO		MEDIA DEL AÑO
Almería . . .	13º 2		Almería . . .	18º 6
Alicante . . .	11º 7		Alicante . . .	18º 4
Valencia . . .	10º 7		Valencia . . .	17º 4
Sevilla . . .	11º 5		Sevilla . . .	19º 1
Niza . . . . .	8º 1		Niza . . . . .	15º 2
Nápoles . . .	9º 11		Nápoles . . .	16º 33
Palermo . . .	11º 31		Palermo . . .	16º 77
Argel . . . .	16º 61		Argel . . . .	19º 17
Pau . . . . .	7º 60		Pau . . . . .	15º 50
Venecia . . .	3º 3		Venecia . . .	13º 02
Roma . . . .	8º 1		Roma . . . .	15º 8
San Remo . .	11º 2		San Remo . .	20º 0
Pisa . . . . .	7º 8		Pisa . . . . .	13º 8

La producción agrícola más importante es la uva y la naranja que se exporta en grandes cantidades a los mercados extranjeros y que constituye no sólo un postre delicioso, sino un alimento de la más elevada utilidad orgánica, según los principios de la higiene moderna: es también interesante la producción de patatas de la más selecta calidad, el maíz y el esparto.

En la provincia la riqueza inorgánica, está representada principalmente, por los yacimientos minerales, de oro, plata, plomo, zinc, hierro, giobertiita, magnesita, azufre y canteras de mármol.

# INFORMES

---

## Alojamientos

**HOTEL SIMÓN.—PRÍNCIPE, 22**

Habitación desde 6 pesetas. Pensión completa desde 16 pesetas. Coche a la estación.

**HOTEL CONTINENTAL.—CONDE OFALIA, 17**

Habitación desde 5 pesetas. Pensión completa desde 12. Coche a la estación.

**HOTEL INGLÉS.—AGUILAR CAMPÓO, 2**

Habitación desde 3 pesetas. Pensión completa desde 8. Coche a la estación.

**HOSPEDAJE LA PERLA.—PL. DEL CARMEN, 7**

Habitación desde 3 pesetas. Pensión completa desde 10. Coche a la estación.

**HOSPEDAJE CENTRAL.—RUEBA LÓPEZ**

Habitación desde 3 pesetas. Pensión completa desde 8. Coche a la estación.

## Garajes

Berjón — Inglés — Victoria.

## Autos de alquiler

De 0,50 a 0,60 pesetas kilómetro.

## Bancos

España.—Español de Crédito.—Central. Hispano Americano.—En el Paseo del Príncipe.

## Balnearios

Existen los llamados «Diana» y «San Miguel», los que tienen instalación para baños calientes.

## Autobuses

De Almería a Málaga.—Sale a las 7,30 y llega a las 5,30, enlazando en la Rábida y Motril con la línea de Granada.

De Málaga a Almería.—Sale a las 8 y llega a las 6,30.

De Almería a Huerca-Overa. — Sale a las 7,45 para llegar a las 13, estando en combinación con el tren de Granada a Murcia.

De Almería a Murcia (directo) este servicio está para implantarse.

## Carreteras

Todas en perfecto estado de conservación.

## Agencias de Turismo

Delegación de la Compañía Española de Turismo.—Paseo del Príncipe.

## Trenes

Diariamente salen para Madrid 3, pero el más recomendable es uno que saliendo de Almería a las 6'30 llega a Madrid a las 8'25 con coche directo los domingos, martes, jueves y sábados.

De Madrid para Almería uno diario que saliendo a las 9,45 llega a Almería a las 11,15, tiene coche directo los lunes, miércoles, viernes y domingo.

## Casinos y Círculos

Casino de Almería y Círculo Mercantil, en el Paseo del Príncipe. Estas dos Sociedades de recreo tienen la gentileza de permitir la entrada a los forasteros que deseen visitar sus domicilios sociales.

R- 6301 - A



# ALMERÍA TURÍSTICA



1930  
IMPRESA MOYA  
ALMERÍA



# Almería

## artística y monumental

### GENERALIDADES

**A**LMERÍA, reino gloriosísimo en otro tiempo, es el centro principal de la espléndida zona mediterránea atinadamente llamada «Costa del Sol», región que iniciándose en la pulcra Cádiz llega hasta la industrial Cataluña, comprende en su interior a Málaga la bella y a las exuberantes Murcia y Valencia y tiene por punto céntrico a la arábica Almería.

La cual es a la vez uno de los mejores y más capaces puertos del Mediterráneo; el punto de nuestra Península más cercano a Melilla; y una de las comarcas mineras más ricas de España, con filones auríferos, metales argentíferos e inapreciables tesoros de hierro, plomo, mármoles, etc., y, apesar del esplendor de su sol y su enorme penuria en lluvias, es tierra tan feraz y tan fecunda que en un solo año produce sin esfuerzo dos y más cosechas.

Incluida al cabo de los años en

los circuitos turísticos de circunvalación de nuestra patria, Almería con su insuperable clima (el más templado de España sin excepción alguna), sus incomparables bellezas tanto naturales como artísticas, y sus abundantísimos monumentos históricos de todas clases en especial prehistóricos y arábigos, es imponderable lugar de turismo, remanso insuperable del espíritu, y ciudad por su pasado y su presente acreedora por todos conceptos de atención especialísima.

### Resumen histórico

Almería, situada en el límite oriental de Andalucía, debe su nombre (que significa El Espejo), y acaso también su origen, a los árabes que en los siglos VIII al X vinieron a nuestra Península y que (salvo un paréntesis de 10 años de 1147 a 1157) la retuvieron siempre en su poder hasta que la conquis-

taron e hicieron cristiana en 1489 los Reyes Católicos.

Punto oscuro es si la ciudad de hoy debe identificarse o no con el Portus Magnus de los romanos, y con la población también romana llamada Urci que se alzaba entre la Bética y la Tarraconense y de cuya sede es continuación ciertamente el actual obispado de Almería.

Lo que parece mas probable es que destruida o despoblada Urci en el siglo IX recogió sus reliquias surgiendo como capital de la comarca la villa de Pechina a legua y media de Almería sobre el río Andarax, formando un distrito árabe denominado cora o región de Bachana (Pechina) cuya capitalidad se desplazó poco después a la actual Almería, erigida junto al mismo río Andarax pero en su desembocadura misma o sea a la orilla del mar, en el centro de la abrigada y amplísima ensenada que se despliega al sur del Cabo de Gata (o Cabo de ágatas, así llamado por su abundancia enorme en estas clases de piedras preciosas).

Principal puerto árabe bajo los Omeyas, arsenal famosísimo fortificado por Almanzor, erigióse a la caída del califato de Córdoba en reino independiente durante el siglo XI. En ese tiempo tuvo cinco reyes: Jairán, Zohair (bajo cuyo mando el reino de Almería se extendió enormemente, llegando a abarcar a Córdoba, Jaen, parte de Granada y Murcia), Maán, el re-

nombrado Almotasín (cuya corte rivalizó y en parte superó a la de Sevilla en ser refugio de las artes y emporio del comercio, de la industria y de la [navegación] e lzzadula, que en 1091 perdió la ciudad y el trono en manos de los almoravides.

Bajo la dominación de éstos el puerto de Almería (sin dejar de ser centro de relaciones con Europa, Africa y Asia y puerto de escala codiciable para los cruzados) se transformó en base de piratería, sembrando sus osados marinos el terror a lo largo del Mediterráneo y penetrando en el Océano atacan las costas de Galicia. Para evitar tanto daño, en 1147 Alfonso VII el Emperador resolvió apoderarse de la ciudad, y al efecto confederado con el rey de Navarra, el Conde de Cataluña, el Duque de Mompeller y las repúblicas de Génova y Pisa puso estrechísimo cerco por mar y por tierra a la ciudad, que después de una heroica resistencia tuvo al fin que rendirse a tan numerosos sitiadores.

Pero la conquista cristiana fué efímera, pues diez años después, al morir el Emperador, volvieron a recobrarla los moros, quienes años después incorporaron a su reino de Granada.

En 1308 volvió Almería a ser objeto de un segundo y no menos porfiado sitio, llevado a cabo por el rey de Aragón Jaime II, de acuerdo con el rey de Castilla; pero al cabo de siete meses de terrible ase-

dio y de refidos combates, el monarca aragonés hubo de levantar el cerco y regresar a su reino.

Por último, en 1489, siendo señor de Almería y de Guadix el ex-rey granadino Abdaláh El Zagal, tío de Boabdil, perdidas varias plazas capitales de su señorío y últimamente Baza, entró en negociaciones con los Reyes Católicos cediéndoles Almería, en la que entraron el 26 de Diciembre, retirándose luego El Zagal al valle de Andarax de donde más adelante pasó al Africa.

En el siglo XVI nuestra ciudad intervino aunque transitoriamente en la sublevación de los moriscos, los cuales intentaron vanamente apoderarse de su fortaleza.

En 1705, por ser leal hacia Felipe V, fué atacada por las escuadras inglesas, logrando con denuedo rechazarlas.

En el siglo XIX, después de sufrir como el resto de España los vejámenes de la invasión francesa, y una sublevación cual las de Riego y Torrijos, ahogada en sangre de los denominados Colorados, al advenir la república padeció un nuevo y furibundo bombardeo por las fragatas de los cantonales que heroicamente fueron ahuyentados.

Desde entonces Almería en envidiable paz vive entregada al trabajo y a las dulzuras de su incomparable clima.

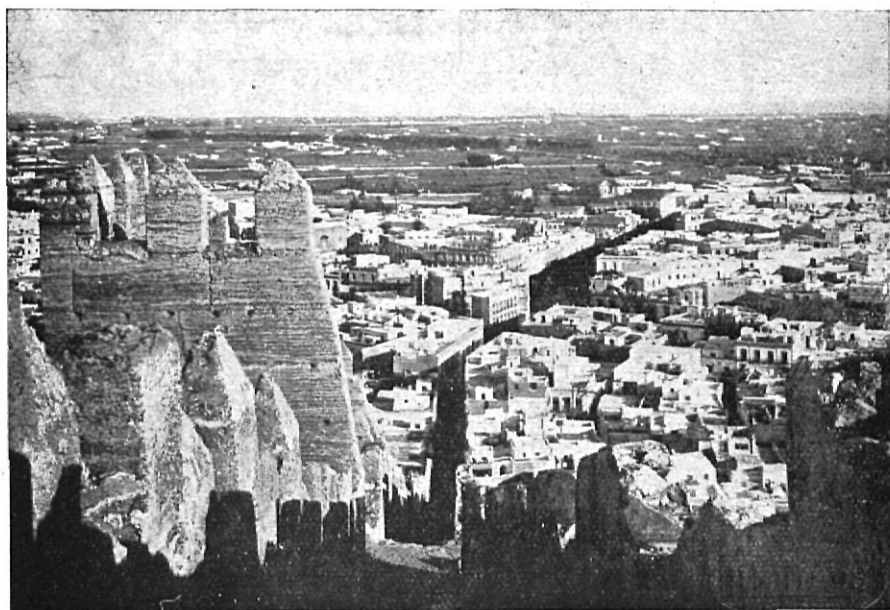
### La Almería actual

Hoy Almería es una población de un progreso reciente extraordinario.

Contrastan notabilísimamente ver amplias calles de edificación moderna, completamente llanas y asfaltadas, con el curiosísimo dedalo de calles de la urbe antigua, frecuentísimamente escalonadas y algunas en zig-zag a usanza árabi-ga con acera central.

Así mismo resaltan los numerosos edificios modernos de altos pisos y rojos tejados ante la generalidad de las casas, que son de poca elevación en armonía con las exigencias del clima y ostentan blancas azoteas luminosas, pres-tando a la población un exótico semblante morisco.

Acrecida la ciudad de un modo exorbitante en el siglo pasado y siguiendo la dirección de un lienzo de muralla, ya desmoronado, se ha construído un magnífico paseo, llamado del Príncipe, que continuando en un amplio bulevard y en un paseo de palmeras, (el de la Reina Regente) baja a la orilla del mar, y allí, mientras de una parte se interna dentro dentro del agua mediante espacioso dique a cuyo costado atracan los trasatlánticos, de otro lado se fusiona con el espléndido y extensísimo Parque de Alfonso XIII (el jardín de Almería) paralelo al muelle.



LIENZO DE MURALLA DE LA ALCAZABA

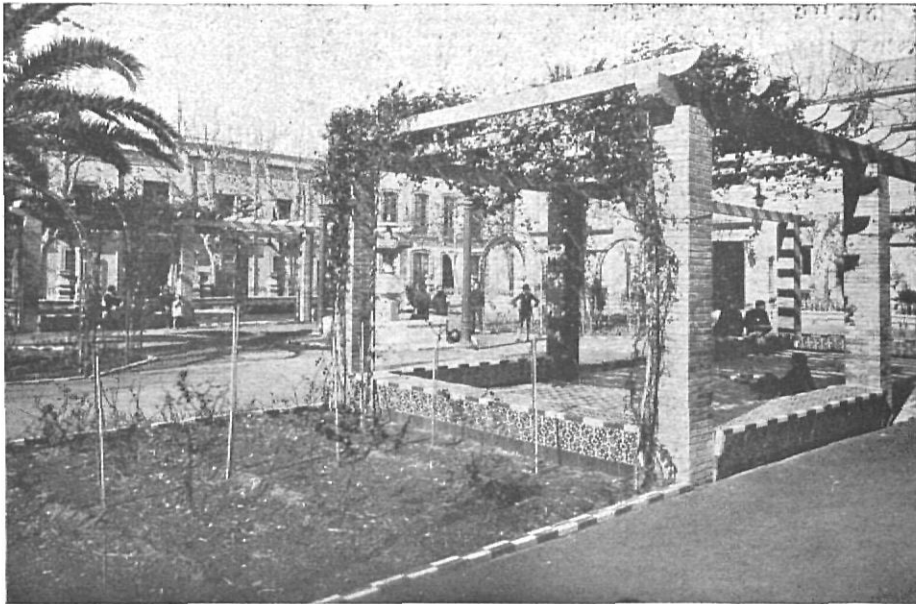


PARQUE DE ALFONSO XIII



Un puerto de primer orden enaltece a la ciudad. Circúndanla balnearios y playas de recreo y de pesca, así como cargaderos de mineral y grandiosos depósitos y almacenes. Posee numerosos edificios estimables: un mercado, que en su género es modelo, con alhóndiga, laboratorios y cámara frigo-

rífica; un verdadero palacio destinado a contener dentro de poco la Escuela de Artes y Oficios en fin centros de expansión tan suntuosos como el Café Colón, el Teatro Cervantes, Salón Hesperia, el Casino, Círculo Mercantil, etc., etc., sin contar los magníficos bancos y comercios de toda clase.



PLAZA DE SAN PEDRO

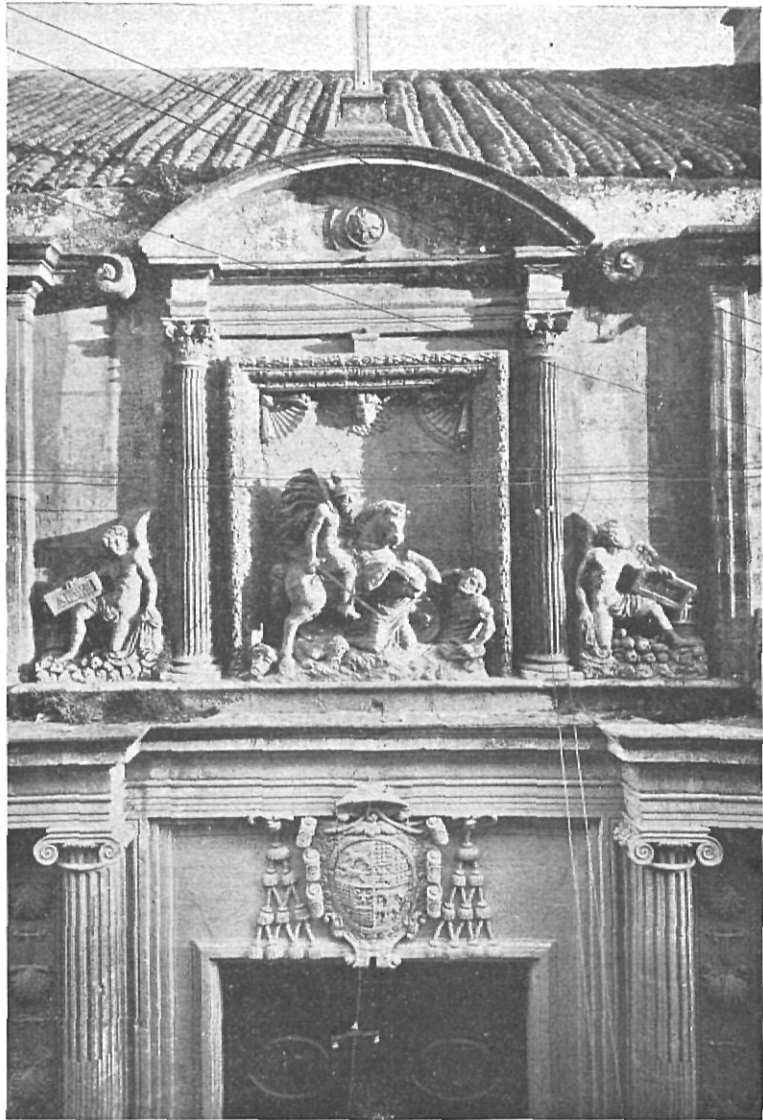
### Monumentos

Los tres más capitales son: su alcazaba morisca, las torres y murallas del Cerro de San Cristóbal y la Catedral fortaleza.

Pero en iglesias y conventos, arquitectónicamente de menos valer, hay diseminadas notabilidades artísticas en abundancia: artesonados, torres y portadas mudéja-

res como las de Santiago y la bóveda de la iglesia del Sagrado Corazón; esculturas valiosas de Salcillo, Mora y otras firmas de prez, como el San Indalecio de la Catedral, la Purísima del Trascoro, la Dolorosa de Santiago, la Inmaculada de las Puras, etc.; alto-relieves tan notables como el San Sebastián en la portada de la iglesia de este nombre; frescos tan

magistrales como la defensa del misterio de la Inmaculada en el altar mayor de San Pedro; pintura de tanto mérito como los lienzos de Alonso Cano que decoran la capilla de la piedad de la Catedral; tallas tan primorosas como las de la sillería del coro de esta misma basilica, etc., etc. Pero lo más saliente son los tres monumentos antes dichos.



PORTADA MUDÉJAR DE LA IGLESIA DE SANTIAGO

### La Alcazaba

Esta enorme fortaleza (que llegó a contener 20.000 hombres) es el ejemplar más típico y el mejor conservado (no obstante sus ruinas) de las fortificaciones árabes.

La hizo construir el califa Abderramán III; la engrandeció el renombrado Almanzor; y acabó de perfeccionarla el esclavo Jairán, primer rey independiente de Almería.

Contenía en su interior multitud de soberbias edificaciones, baños, cisternas y aljibes, norias, grandes mazmorras y cuerpos de guardia, una mezquita y suntuosísimos palacios (de algunos aún quedan ruinas) y fantásticos jardines y enramadas.

Consta de tres recintos, los dos primeros hoy desmantelados, pero conservando la magnífica muralla y torreones; descollando en el tercero la majestuosa Torre del Homenaje circuida de sólidos adarves, defendida por espantosos abismos y embellecida por dos fachadas



VISTA GENERAL DE LA ALCAZABA

góticas, de bellísimas molduras, entre cuyas ojivas campea el escudo de los Reyes Católicos.

Aún conserva este torreón sus bajos y oscuros salones, sus pasadizos con cuatro miradores, sus altísimas almenas y recuerdos de un puente levadizo. A su lado se yerguen otros dos torreones, uno cercado por una cúpula y coronado el otro por una estrecha barbacana de trilobadas ojivas sobre repisas góticas bellísimas.

Desde la Alcazaba a la hondanada o precipicio llamado la Hoya (o la Joya) desciende verticalmente un muro de un declive aterrador, templado por unas angostas escaleras abiertas al través de torres ruinosas agrietadas por los siglos. Llegado el muro, al abismo, con nuevas torres y lienzos de muralla con gradas interiores vuelve a trepar por una vertiente opuesta hasta llegar a un amplísimo torreón que domina la cima de otro cerro, de-

nominado Cerro de San Cristóbal. Al fondo de él elébase el torreón o castillo que dá su nombre al cerro, y debe su advocación (según dicen) a la capilla que en honor de dicho santo erigieron los Templarios allí cuando la conquista de Alfonso VII.

Sobre la capilla o ermita de la actualidad se levanta hoy en día el Monumento al Sagrado Corazón, magnífica y colosal escultura de mármol blanquísimo de Macael que domina y bendice a la ciudad actual y desde cuyas gradas se ofrece

a la contemplación de los turistas la visión más espléndida de Almería, de su puerto, su ensenada y aún su vega.

Continúase el Castillo o Torreón de San Cristóbal con otros cubos y torres; y con otra muralla también en declive descende hasta la ciudad, presa entre sus adarves y los de la Alcazaba «como entre las garras de dos leones».



ENTRADA AL RECINTO DE LA ALCAZABA

## La Catedral fortaleza

Es el otro monumento capital de esta ciudad. Trátase de un ejemplar único en su género, en el que el artista acertó a hermanar un lugar de oración y un recinto guerrero, ideas al parecer inconciliables; pero estando Almería en continua alarma por las depredaciones de turcos y berberiscos, al edificar su Catedral fué preciso que a la vez sirviera de fortaleza.

Es una construcción de estilo gótico y sus planos se atribuyen al famoso Diego Siloe constructor de la basílica granadina. Empezóse a construir

en 1524, por haber destruido dos años antes un terrible terremoto la celeberrima mezquita de Almería, convertida por los Reyes Católicos en catedral cristiana, sobre cuyas ruinas se alza hoy la Iglesia de San Juan en la Almedina.

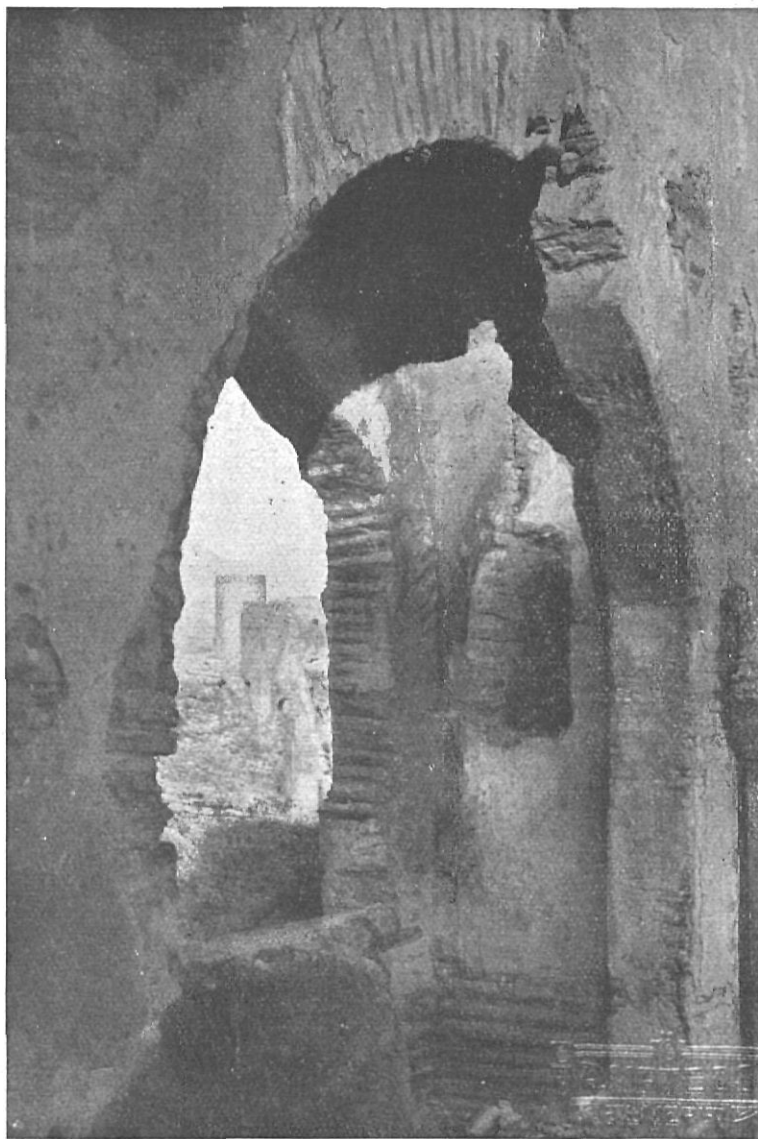


Arco románico en el 2.º recinto de la Alcazaba

La fachada de la Catedral, lindísima apesar de algunos defectos, consta de dos cuerpos de gallardas proporcionnes magnificamente decorados y embellecidos, con los caracteres del orden corintio.

El interior está dividido en tres naves por dieciseis haces de columnas. Tiene en medio el Altar Mayor y Tabernáculo, obras magnificas del

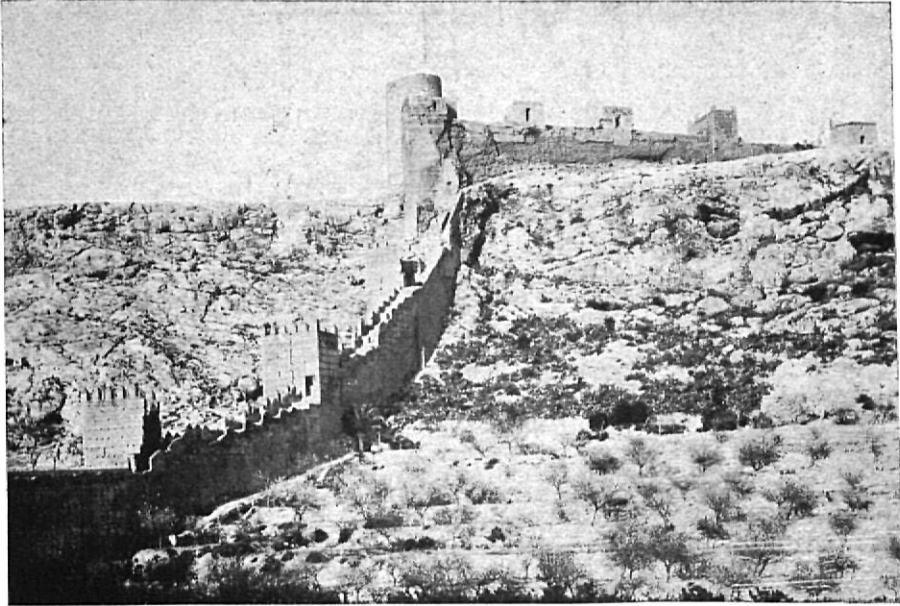
siglo VIII, construidas con mármoles y jaspes de variadísimos colores. También está en medio el coro, notabilísimo, con una sillería soberbia tallada sobre nogal por el célebre escultor Juan de Oréa.



VENTANA DE LA ODALISCA EN EL 2.º RECINTO DE LA ALCAZABA

En cuanto al Trascoro, todo de mármol riquísimo, así como las imágenes que en él se veneran, es obra hermosísima de la misma centuria.

Detrás del Altar Mayor ábrense



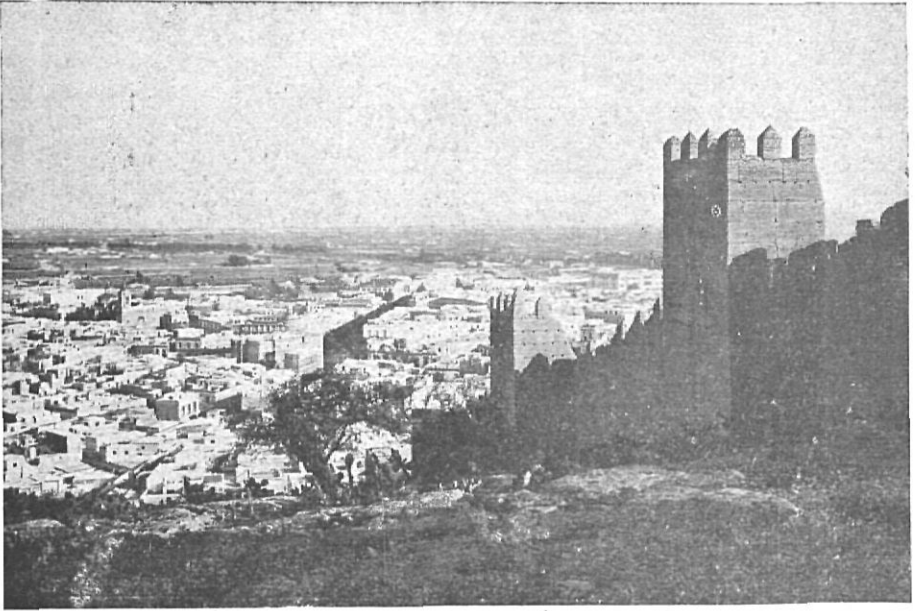
**CAMINO CUBIERTO Y TORREONES DE SAN CRISTÓBAL**

tres capillas, la de la Piedad con los lienzos de Alonso Cano, la del Cristo de la Escucha con la admi-

nable tumba de mármol del Obispo Villalán fundador del templo, un notabilísimo relieve del Salvador



**Vista parcial de Almería. Al fondo el camino cubierto y cerro de San Cristóbal**

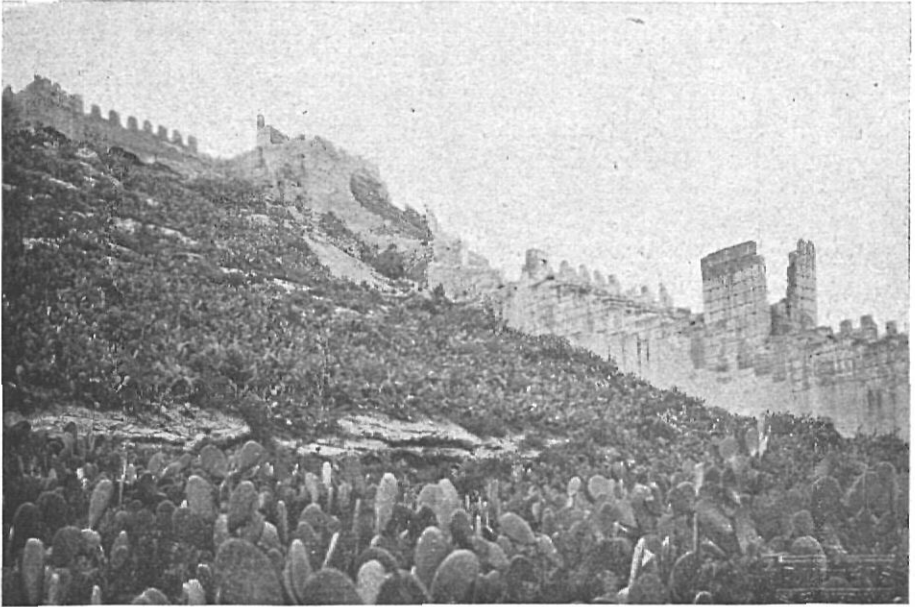


Vista parcial de Almería desde el cerro de San Cristóbal

en talla policromada, y el valioso retablo de Araoz de pinturas flamencas, y la de San Indalecio con

la escultura de este Santo por Salcillo.

Lo más notable de estas capillas



Vista parcial del camino cubierto de la Alcazaba



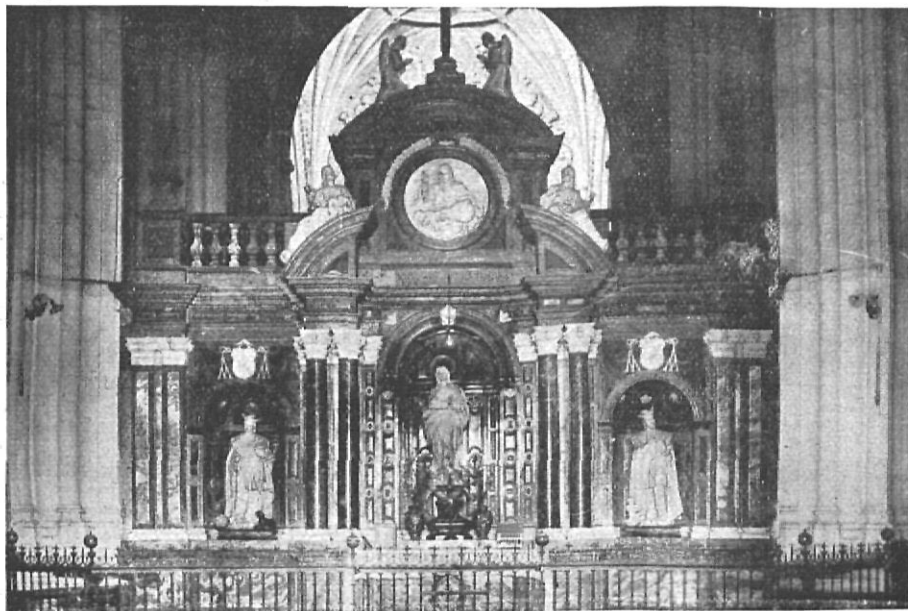


Fachada principal de la Catedral fortaleza

es que exteriormente forman inexpugnables defensas constituyendo un castillo exágono en medio de

dos tambores susceptibles de muchas piezas de artillería.

Otras muchas bellezas atesora la



TRASCORO DE LA CATEDRAL

Catedral, lo mismo en retablos, que en estatuas, lienzos, ornamentos y otros muchos objetos de arte, para reseñar los cuales necesitábamos gran espacio, del que no disponemos.

### Los archivos o bibliotecas de la ciudad

Los principales son: el del Ayuntamiento, donde se guarda el interesante código del Repartimiento

hecho por los Reyes Católicos; el de la Catedral, con las notables Actas Capitulares que reflejan la vida de Almería desde principios del siglo XVI, la biblioteca provincial (en el Instituto de segunda enseñanza); la del soldado en el cuartel del Regimiento de la Corona, 71 de Infantería; y otras muchas más de menor importancia.



Escultura de San Indalecio, Patrón de Almería. Obra de Saicillo

## Visitas a los alrededores

En dirección a Oriente es digno de visitarse el magnífico «Campamento de Sotomayor» construido junto al pueblo de Viator (a diez km. de la capital) con capacidad para alojar una brigada, consta de setenta y dos edificios, redes de alcantarillado, hornos, etc.

También en la misma dirección, pero mas a la orilla del mar, es interesantísima la carretera que conduce a la Villa de Níjar (a 30 km. de la capital). Punto de paso la barriada del Alquíán con el pintoresco y eternamente florido lugar de Torre García, donde en 1502 apareció la imagen de la Virgen del Mar, Patrona de Almería. No



CLAUSTRO DE LA CATEDRAL

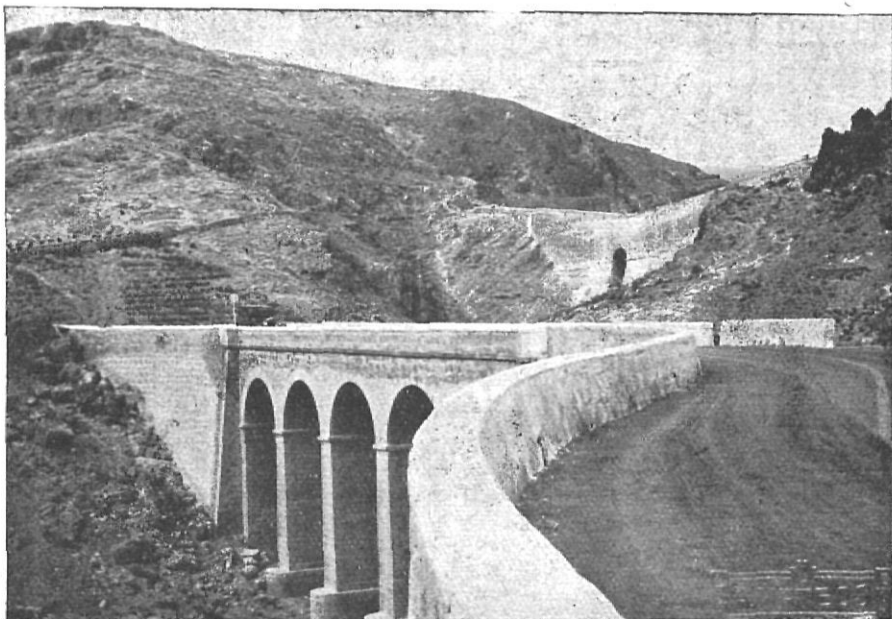
lejos de las salinas del cabo de Gata (Promontorio de Caridemo), las explotaciones auríferas de Rodalquilar, y en el Hoyero el cráter del antiquísimo volcán donde se explota en abundancia la granatilla.

En sentido contrario, siguiendo la carretera de la Baja-mar o de Málaga, se goza del panorama más espléndido que cabe imaginar

y que los extranjeros envidiarían.

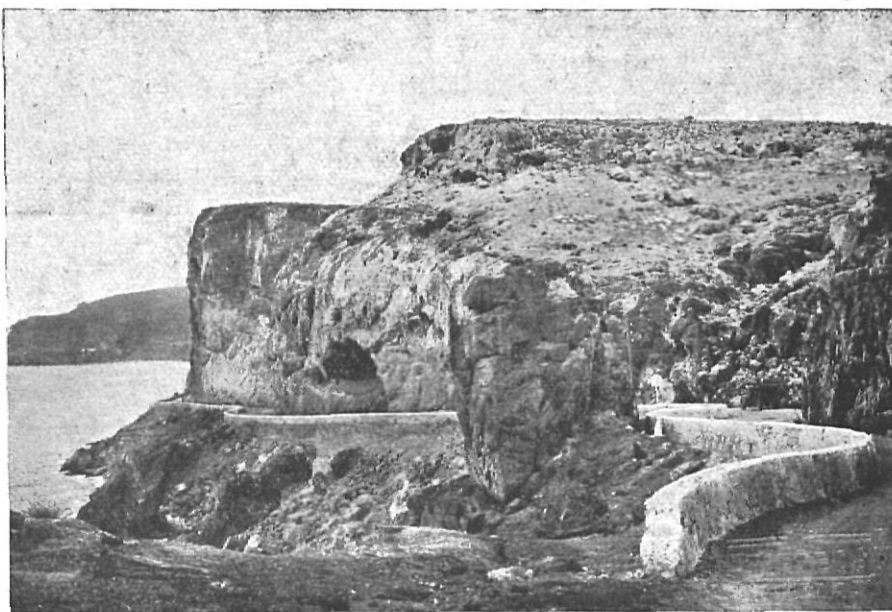
Ya de por sí la carretera, zigzagueando a la orilla del mar en el flanco de una sierra, constituye un soberbio mirador sobre el Mediterráneo y es espectáculo estupendo.

Agréguese el panorama singular: las ruinas de un castillo secular (el de San Telmo), de frente al golfo inmenso que abre el Mediterráneo,



CARRETERA DE ALMERÍA A MÁLAGA

a un lado las barriadas y villas marítimas de Aguadulce y Roquetas de Mar, y a la otra parte, en lejanía dulcísima, la ciudad y su acrópolis, la Sierra Alhamilla y el Cabo de Gata.



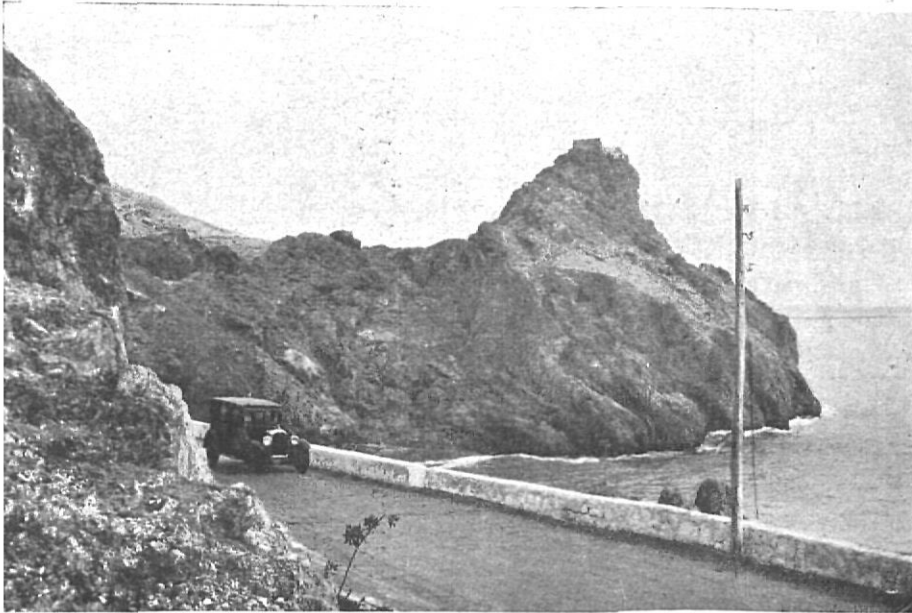
CARRETERA DE ALMERÍA A MÁLAGA

## Excursiones por la provincia

La bellísima zona occidental fertilísima y accidentada permite multitud de circuitos turísticos interesantísimos de mayor o menor prolongación, teniendo todos por base Almería. Mencionaremos los más principales.

1.º El circuito de Enix (90 km.) que recorre el fantástico camino de la Baja-mar, pasa por Aguadulce y ante Roquetas, permite visitar a Felix y Enix y Alhama la seca con su célebre balneario termal famoso en los anales árabes y regresa a Almería por Gádor, la de los dorados naranjos.

2.º El circuito de la Sierra de



CARRETERA DE ALMERÍA A MÁLAGA

Gádor (140 km.). Se dirige por Benahadux y Gádor a Canjáyar, al pie de Ohanes, la patria de la famosísima uva de Almería; llega a Laujar al pie de Sierra Nevada y regresa por Berja, sede de San Tesifón, uno de los siete primeros apóstoles de Andalucía y España.

3.º El circuito de la Alpujarra (la Suiza Española) (210 km.).

Desde Berja sube a Ugijar, puerta de aquella región misteriosa y encantadora y regresa por Adra, la de las cañas de azúcar y la albufera.

4.º El circuito de Sierra Nevada (335 km.). Se dirige por Doña María a Fiñana y penetra en la región de las nieves perpétuas; lleva por Guadix a Granada, y retorna

por Lanja-  
rón y el Ha-  
za del lino  
y Adra.

Por la re-  
gión orien-  
tal en direc-  
ción a Mur-  
cia una ex-  
cursión en  
auto a Vé-  
lez Rubio  
permitirá  
visitar:

A Rioja,  
con su be-  
llísimo río  
sembrado  
de naran-  
jales; a Ta-  
bernas, la  
antigua es-  
tación ro-  
mana con  
arriscada  
fortaleza  
moruna; a  
Sorbas,  
sobre una  
escarpada  
roca ro-  
deada de  
abismos; a  
la antequi-  
sima Vera;  
El maravi-  
lloso espectáculo del puerto de

Lumbreras; a Vélez Rubio con su  
magnífico y suntuoso templo, y  
cerca de Vélez Blanco, las sober-  
bias y numerosísimas cuevas pre-  
históricas llamadas de los ietre-



CARRETERA DE ALMERÍA A MÁLAGA

ros, con pinturas parietales, (la  
del desfiladero de Leira, la del es-  
trecho de Santongo, la de los  
famosos montes de Lubrín, el Mai-  
món chico y el grande, etcétera,  
etcétera.)

## El Museo Siret

Visita especial merece en la misma dirección oriental la desembocadura del río Almanzora.

Allí están: Cuevas con su notabilísimo castillo, admirablemente conservado; no lejos Villaricos, celeberrimo por sus antigüedades púnicas, romanas, visigóticas y árabes. Y en medio de ambos, Herreñas, en el desagüe de la riquísima Sierra Almagrera, la de los fabulosos filones argentíferos, con el soberbio MUSEO SIRET, el más estupendo museo prehistórico de España y en su género, del mundo.

Allí están almacenados los tesoros de millares y millares de tumbas antiquísimas descubiertas por su ilustre dueño el ingeniero don Luis Siret, que con el recuerdo de las más remotas civilizaciones paleolíticas, neolíticas, y en especial de la edad de los metales. Solo el nombre del sabio prehistoriador, autoridad suma en su clase, avala el interés enorme de la visita a su museo.

### Servicio de trenes

Tiene Almería los siguientes:

Un exprés regular que llega a las 23'15 (habiendo recogido en Baeza a las 16 los viajeros de Madrid y de Sevilla, y en Moreda a las 19'25 los de Granada).

Un correo regular que llega a las 18'50 (habiendo salido de Baeza a las 9'35 y de Moreda a las 14'50),

un mixto regular que llega a las 13; y dos mercancías discrecionales uno por la mañana a las 9'25 y otro por la noche a las 20'55.

De Almería para Granada, Sevilla y Madrid salen el mismo número de trenes:

Un exprés regular a las 6'30; un correo regular a las 11; un mixto regular a las 17; y dos mercancías discrecionales, uno a las 6'50 y otro a las 18'30.

### Servicio de Auto-Transportes

Este servicio lo tiene con exclusiva de explotación en la mayoría de las líneas la Compañía Alsina Graells la cual tiene establecidos itinerarios fijos a Huércal-Overa, Albox, Canjáyar, Berja, Fondón, Adra, Cuevas, San José, habiendo establecido recientemente el utilísimo servicio entre Málaga y Almería empleando en él material que llena las exigencias del turista.

### Servicios de Vapores

Almería se encuentra perfectamente atendida en sus comunicaciones marítimas, contando con líneas regulares, servidas por las compañías siguientes:

Transmediterránea. Con servicios regulares para Barcelona, con escalas; Melilla, Orán, Málaga y costa de África; Canarias y puertos del norte de España.

**Ibarra y Compañía.** Servicios para los puertos de levante y norte, para los de poniente y Marsella. También hace servicio con Melilla y puertos del norte de Africa.

**Vapores Correos franceses.** Société Générale de Transports Maritimes a Vapeur y Lloyd Latino. Con servicios para América del Sur (Río de Janeiro, Santos, Montevideo y Buenos Aires).

**Trasatlántica Española.** Con regulares servicios para América.

**Sota y Aznar.** Con servicio para casi todos los puertos de España.

### Hoteles

Los más importantes, ya que todos se mencionan en la guía oficial del turismo, son los siguientes: **Simón, Continental y Central.**

### Libros sobre Almería

Merecen citarse como más importantes los siguientes:

**Pascual y Orbaneja (Gabriel).** Vida de San Indalecio y Almería ilustrada.

**Godoy Ramírez (José).** Bosquejo geológico histórico de la actual provincia de Almería.

**Carpente (Bartolomé).** Almería y San Indalecio su Patrono.

**Peralta Valdivia (Joaquín).** Memoria histórico descriptiva de la imagen y culto de Nuestra Señora la Virgen del Mar.

**Martínez de Castro (Juan A.).** Protohistoria de la actual provincia de Almería.

**Santisteban (J.) y Flores (M.).** Historia cronológica y biográfica de Almería.

**Santoyo (Enrique).** Crónica de la provincia de Almería.

**Folache y Orozco (Antonio).** Protohistoria de la actual provincia de Almería.







---

---

**PUBLICADO POR LA  
SECRETARÍA DEL PATRONATO  
NACIONAL DEL TURISMO EN  
ALMERÍA. CON RECURSOS DEL  
EXMO. AYUNTAMIENTO**

---

---

630

---

**Imp. MOYA. - Almería**