

O. V. O.
4727

Almería Gráfica



ARCO ROMANO EXISTENTE EN LA ALCAZABA

Feria y Fiestas

Agosto de 1926

AUTOMÓVILES

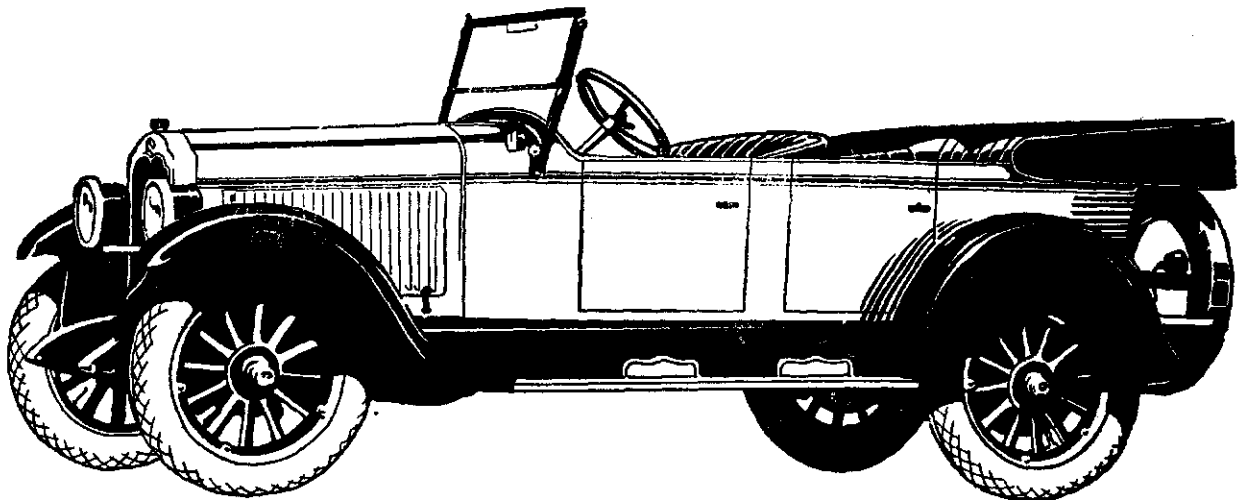
EL COCHE DE
MAYOR VALOR
INTRÍNSECO



ELEGANCIA
SEGURIDAD
PERFECCIÓN

PRODUCTO DE LA GENERAL MOTORS

Nuevos precios más reducidos

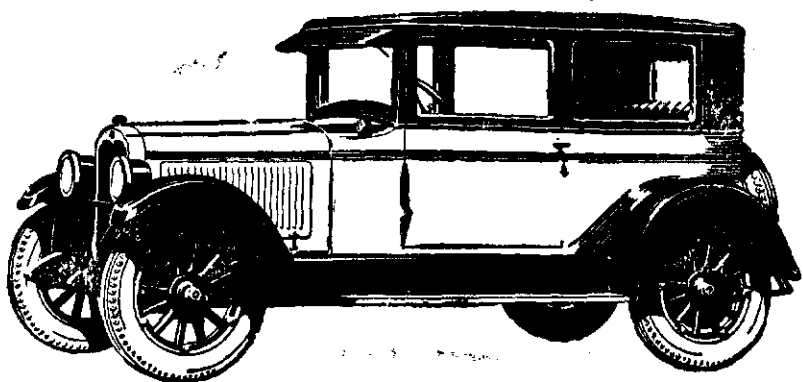


Concesionario exclusivo para Almería y su provincia: **Eduardo Romay** Obispo Orberá, 43

Nuevas líneas



(Producto de la General Motors)



El coche de seis cilindros más barato del mundo.

Concesionario exclusivo para Almería y su provincia:

EDUARDO ROMAY

Obispo Orberá, 43

CONSERVACIÓN
DE GÉNEROS



DEPARTAMENTOS

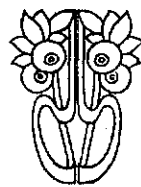
INDIVIDUALES



PRECIOS
MÓDICOS



Cámaras Frigoríficas SAN FELIX



Plaza

de Abastos



PROPIETARIO:

Domingo Fernández Mateos

LA INSTALADORA MODERNA FRANCISCO SEGADO

PRÍNCIPE, 36 .-: TELÉFONO 142

Instalaciones eléctricas - Timbres - Gas - Agua y Motores
Especialidad en los trabajos de tubo "Begman" - Venta de aparatos
de todas clases y gustos
LÁMPARAS "OSRAM" Y "PHILIPS"

LA CERVEZA "CRUZ BLANCA" ES LA MEJOR

DEPOSITARIO PARA ALMERÍA
Y SU PROVINCIA:

Esteban Esteban Sánchez

GRANADA, 29 .-: TELÉFONO 298

ALMERÍA

Francisco Escámez Morales

ALMACÉN DE PAQUETERÍA
GRAN SURTIDO EN JUGUETES
ABANICOS Y CUCHILLERÍA

Plaza de Nicolás Salmerón, 3

AGENCIA DE ADUANAS Y TRANSPORTES

JULIO BOU CARPIO

MARTÍNEZ CAMPOS, 7

(Al lado de la Aduana Nacional)

Importación - Exportación - Tránsito y Embarques
Consignaciones - Transportes combinados
de domicilio a domicilio

CORRESPONSALES:

EN BARCELONA: I. Mercantil Guardiola, S. A. - Plaza de Palacio, 8.

EN VALENCIA: Julián Company. - Plaza Encarnación, 3.

CERVEZA "MAHOU"

EL "AS" DE LAS CERVEZAS

SI ES USTED BUEN BEBEDOR, PÍDALA EN
LOS BUENOS ESTABLECIMIENTOS
COMPRUEBE, POR EL TAPÓN,
SU AUTENTICIDAD

DEPOSITARIO PARA LAS PROVINCIAS DE GRANADA
Y ALMERÍA:

JOSÉ GALLUD IGLESIAS

MÉNDEZ NÚÑEZ, 18

ALMERÍA

CASA GRANADOS

CONFITERÍA Y ULTRAMARINOS FINOS

PREPARACIÓN ESMERADA DE EMPAREDADOS
Y SANDWICHS

ELABORACIÓN DIARIA DE DULCES FINOS
GRAN SURTIDO EN EMBUTIDOS Y LICORES
DE TODAS CLASES

EN ESTA CASA SE VENDEN LOS LEGÍTIMOS
JAMONES DE SERÓN

BULEVAR, 44 - LACHAMBRE, 1

TELÉFONO 78

ALMERÍA

COMPañÍA PETROLÍFERA HISPANO AMERICANA

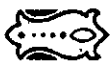
PRODUCTOS "TEXACO"

GASOLINA, DIEDEL OIL Y FUEL OIL

ÓLEGACIÓN EN ALMERÍA:

COMPañÍA DE DEPÓSITOS COMERCIALES

DEL PUERTO DE ALMERÍA



LA CAMPANA



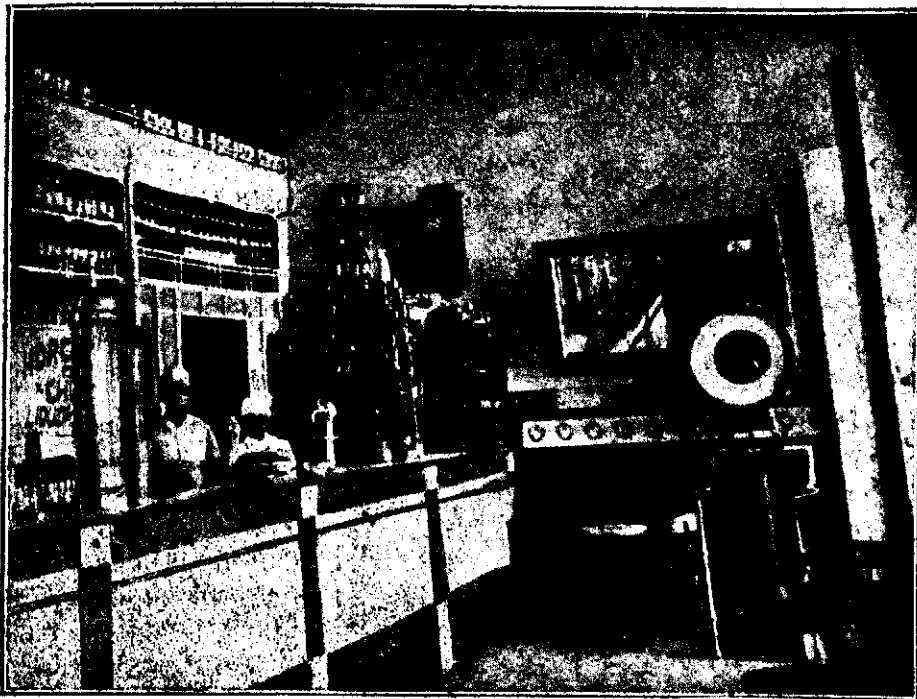
HE aquí un establecimiento que se ha destacado rotundamente del fondo gris de la rutina. Hace unos años, no sabemos cuantos, su dueño estableció un modesto bar, con pretensiones de restaurante, en este edificio que, hasta entonces, estuvo dedicado a almacén de coloniales.

Muchos le auguraban un próximo fracaso, claro es que desconociendo las reservas de voluntad y perseverancia que Sánchez Clemente poseía.

Y el milagro se realizó entre el asombro de todos.

El local se iba transformando poco a poco en sentido de mejoramientos, y primero fué una ligera innovación, después obras fundamentales en los comedores y en el bar a base de un perfectísimo ser-

Actualmente **LA CAMPANA** es el restaurante más acreditado de Almería, viéndose favorecido por una clientela tan distinguida



como numerosa. Cuenta este establecimiento, que honra a la ciudad, con una dependencia activa y correctísima, que interpreta a satisfacción todos los deseos de la clientela cosmopolita que concurre allí.

La instalación de verano a las puertas del restaurante es el lugar de reunión durante la noche de lo mejor de la sociedad almeriense.

Estas fotografías, tomadas de **LA CAMPANA** en esas horas de calma que median desde las tres a las cinco de la tarde, dan una ligera idea de este establecimiento.

vicio de cocina que nada tiene que envidiar a sus similares de capitales de más importancia.

Se trata, pues, de un triunfo bien conquistado por un industrial modesto en un reducido número de años.

Garage Americano

ARAPILES Y AGUILAR MARTELL

Stok permanente de repuestos FORD - Accesorios para toda clase de automóviles - Neumáticos y macizos - Aceites y grasas - Surtidor de gasolina - Jaulas de alquiler - Taller de reparaciones



M. BERJÓN

Agencia oficial del FORD

Precio del TURISMO: 4.750 pesetas

Fábrica: BARCELONA

M. BERJÓN

ALMERÍA

Consignatario de buques

Depósito de carbones minerales

Carbuos :- Gasolina :- Aceites minerales

Fábrica de serrín y aglomerado de corcho

Materiales para barriles

Telegramas
Telefonemas

BERJÓN-ALMERÍA



Plaza de Toros de Almería

Grandes corridas de Feria para los días 26 y 27 de Agosto de 1926

DÍA 26

Extraordinaria corrida de ocho magníficos toros de la acreditada ganadería de don Antonio Pérez, de San Fernando (Salamanca) en la que alternarán los diestros

Julio Gómez
RELAMPAGUITO

Victoriano Roger
VALENCIA II

Antonio de la Haba
■ **ZURITO** ■

Cayetano Ordóñez
NIÑO DE LA PALMA

DÍA 27

Magnífica corrida, en la que se lidiará ganado de don Alipio Pérez Tabernero, de Salamanca, por los diestros

Manuel Jiménez
■ **CHICUELO** ■

Victoriano Roger
VALENCIA II

Francisco Tamarit
■ **CHAVES** ■

FRANCISCO OLIVEROS - S. A.

Talleres de construcciones mecánicas y reparaciones

FUNDICIÓN DE HIERRO Y BRONCES

Calderería neumática. Soldadura autógena

Construcción y reparación de vagones

Construcciones metálicas. Puentes. Tinglados. Armaduras completas. Tanques para petróleo

PROYECTOS Y PRESUPUESTOS GRATIS

Teléfono urbano e interurbano, núm. 146

Dirección telegráfica y telefónica: OLIVEROS - FUNDICIÓN

ALMERÍA



Sur
LA MAZAREKA

Ver número 30
Especialidad en CAFE



Cañadas
Almería
MANZANILLA DE MARCA

ALMACENES DE FERRETERÍA EL YUNQUE

Surtido completo de herramientas
de todas clases - Baterías de co-
cina y utensilios de casa



JOSÉ SÁNCHEZ PICÓN

Puerta de Purchena

Establecimiento de Tejidos

EL A B C

Calle de Granada, 23, y Ayala, 2



Gran surtido en toda clase de novedades.

Esta casa ofrece al público en general una gran rebaja de precios en todos sus artículos.

Realizad vuestras compras en este establecimiento y os convenceréis.

SOCIEDAD ANÓNIMA

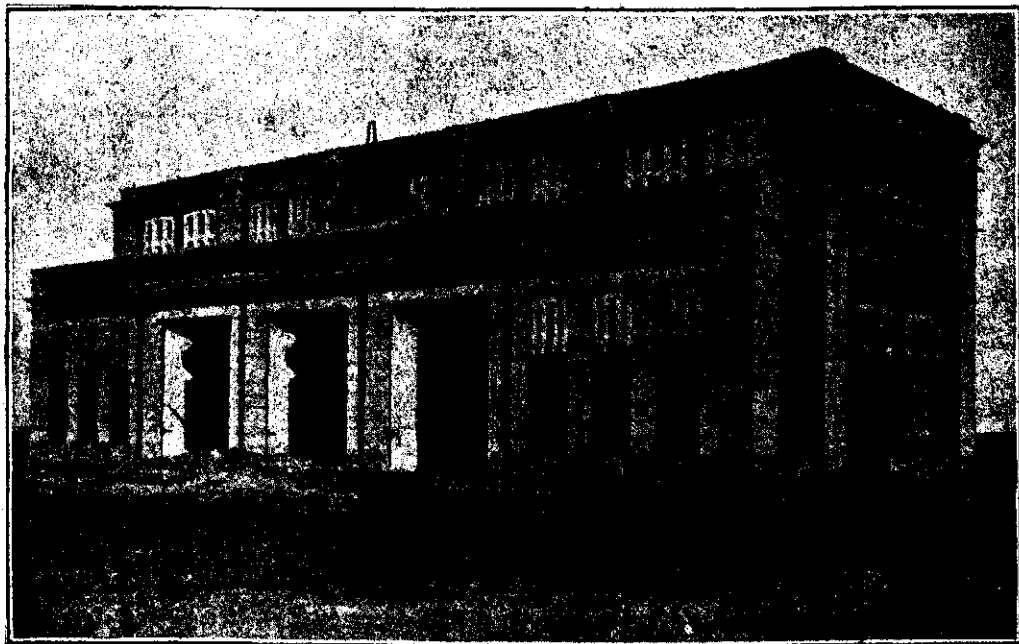
Fuerzas Motrices del Valle de Lecrín

ESTA Sociedad, con un capital de 8.000.000 de pesetas, y con su domicilio oficial en Madrid, está constituida para la explotación de saltos de agua situados en el Valle de Lecrín (Granada), y aplicación de las fuerzas de aquéllos a tracción eléctrica, alumbrado, riegos e industrias.

El primer salto que ha puesto en explota-

aplicaciones recibe la Sociedad en sus oficinas de Almería.

Construidas las obras del Salto de Dúrcal, presa, canal, cámara de agua, tubería, casa de máquinas e instalación hidroeléctrica de 4.000 HP llevó a cabo la de una línea de transporte sobre postes de cemento armado a la tensión de 60.000 voltios, de 103 kilómetros de longitud



SUBESTACIÓN DE SANTA FE DE MONDÚJAR - Transformadora de 60.000 a 25.000 y a 6.000 voltios

ción es el del río Dúrcal, con un desnivel de 756'50 metros, que, descontando pérdidas de generadores, transformadores y líneas de transporte, permite disponer de una energía anual de 25.000.000 de kilowatios hora en los extremos de aquellas líneas, o sea en Granada, para el servicio de los tranvías eléctricos, y en Almería y su provincia elegida por la Sociedad para consumo de la energía procedente del Salto de Dúrcal, convencida aquélla de que los problemas capitales a resolver en esta provincia, comunicaciones, riegos y minas sólo tienen solución económica y práctica electrificando los medios de trabajo, y que aquella decisión fué un acierto, lo prueba la constante y creciente demanda de energía que principalmente para riegos, aparte de otras importantes

hasta la Subestación transformadora de Santa Fe de Mondújar en esta provincia en donde la energía de 60.000 voltios procedente de la Central de Dúrcal se transforma en energía a 25 mil voltios, que es conducida por otra línea de transporte de 19 kilómetros de longitud, también sobre postes de hormigón armado, a dos nuevas Subestaciones, donde se transforma a 6.000 voltios, una de ellas llamada de Chirichi, que alimenta los pueblos de Benahadúx, Pechina y Rioja, y la otra llamada de Mezquita que proporciona energía a la Central de Almería y a los pueblos de Viator, Huércal y Cañada de San Urbano.

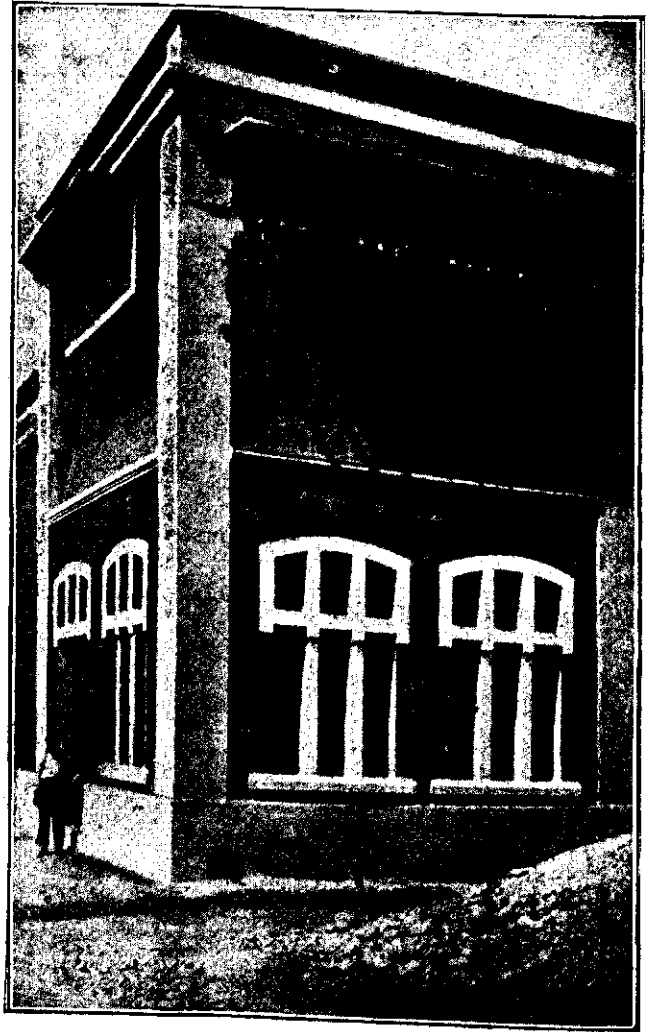
Los pueblos de Santa Fe de Mondújar y Gádor están servidos por la Subestación de Santa Fe, que transforma también de 25.000 a

6.000 voltios la corriente que recibe a 60.000 voltios.

Desde las referidas subestaciones de Santa Fe, Chirichi y Mezquita, salen diversas líneas constituyendo una estensa red que en el día de hoy tiene 41 kilómetros de longitud, por cuyos cables la corriente de 6.000 voltios llega a otras casetas de transformación de las cuales se surten de corriente de baja tensión otras tantas zonas donde tiene aplicación directa en alumbrado, industrias y riegos.

De estas casetas de transformación de 6.000 a 120/240 voltios se han construido hasta la fecha, diez y siete.

La Sociedad Fuerzas Motrices del Valle de Lecrín, compró a la de Lebón y C.º el año 1924 sus fábricas de gas y electricidad en Almería con todas las canalizaciones, redes y propiedades, y en Abril del corriente año ha adquirido de la Compañía Mengemor el salto de Ohanes con todas sus instalaciones, líneas y redes, con las que alimenta a los pueblos de Ohanes y Alhamá y, como consecuencia de estas adquisiciones, ha ampliado la Central de Almería para poder atender a todas las necesidades presentes y futuras de alumbrado, calefacción, industria y riegos instalando una sala de máquinas con un grupo sincrónico convertidor de 585 kilowatios, y dos más, el uno de 220 y el otro de 80 kilowatios, y ha construido un edificio donde se ha montado una batería de acumuladores de 2 X 76 elementos «Tudor» de capacidad garantizada para suministrar una energía de 500 kilowatios en 20 minutos, instalada en recipientes que permitan



SUBESTACIÓN DE CHIRICHI
Transformadora de 25.000 a 6.000 voltios

la ampliación para descargar setecientos cincuenta kilowatios, en treinta minutos.

Esta batería es una buena prueba del deseo de la Sociedad de dar a la ciudad de Almería un servicio tan perfecto como el que puedan tener las poblaciones mejor instaladas, pues no ha dudado en gastar las 250 mil pesetas invertidas en dicha batería con tal de evitar el desagradable efecto de que se apague la luz aún cuando esto sea por el breve intervalo del mi-

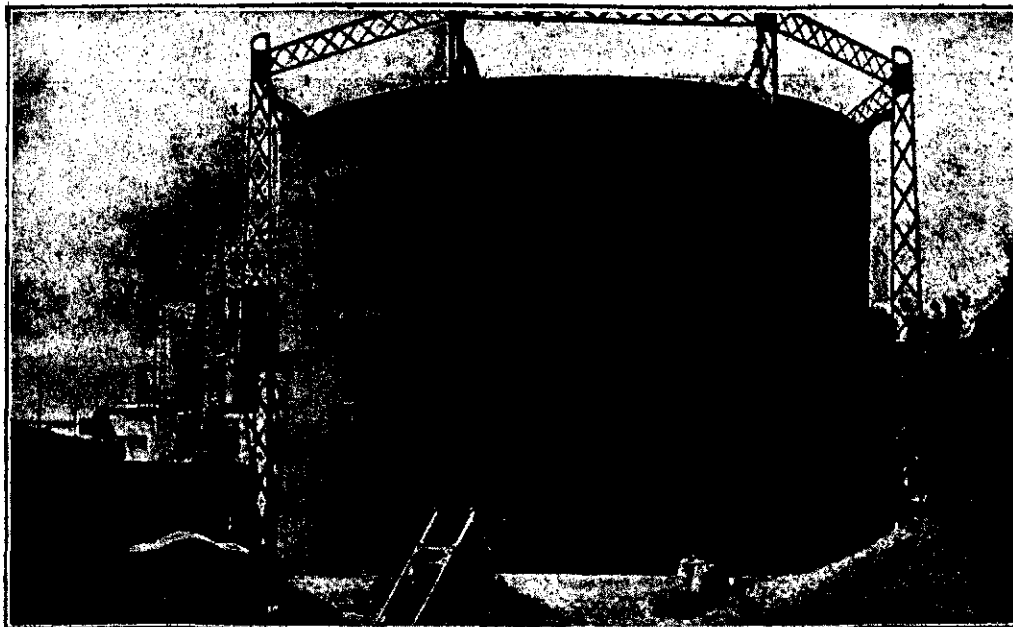


FÁBRICA DE GAS - Sala de hornos

nuto o minuto y medio que tardan en ponerse en marcha las reservas térmicas en caso de accidentes tan frecuentes e inevitables en líneas de transporte de tantos kilómetros de longitud y que cómo la que desde Dúrcal une con Almería, atraviesa terrenos como las Alpujarras

complemento será una de las instalaciones más importantes del Sur de España.

En los últimos meses del año 1925 y los que van del actual, la Sociedad Fuerzas Motrices del Valle de Lecrín ha llevado el fluido eléctrico para alumbrado y riegos a los pueblos



FÁBRICA DE GAS - Gasómetros

por sus puntos más altos y abruptos, donde los temporales de nieves y vientos son frecuentísimos en buena parte del año.

Cuenta además la Central de Almería con reservas térmicas que suman 1.500 HP y tiene en proyecto la ampliación hasta 4.000 con cuyo

de Santa Fe, Gádor, Rioja, Viator, Pechina, Benahadúx, Huércal y Cañada de San Urbano; ha instalado 48 motores para usos industriales con un total de 270 HP y 44 grupos motores bomba para elevación de aguas, que en junto suman 132 HP y que aseguran el riego a cua-

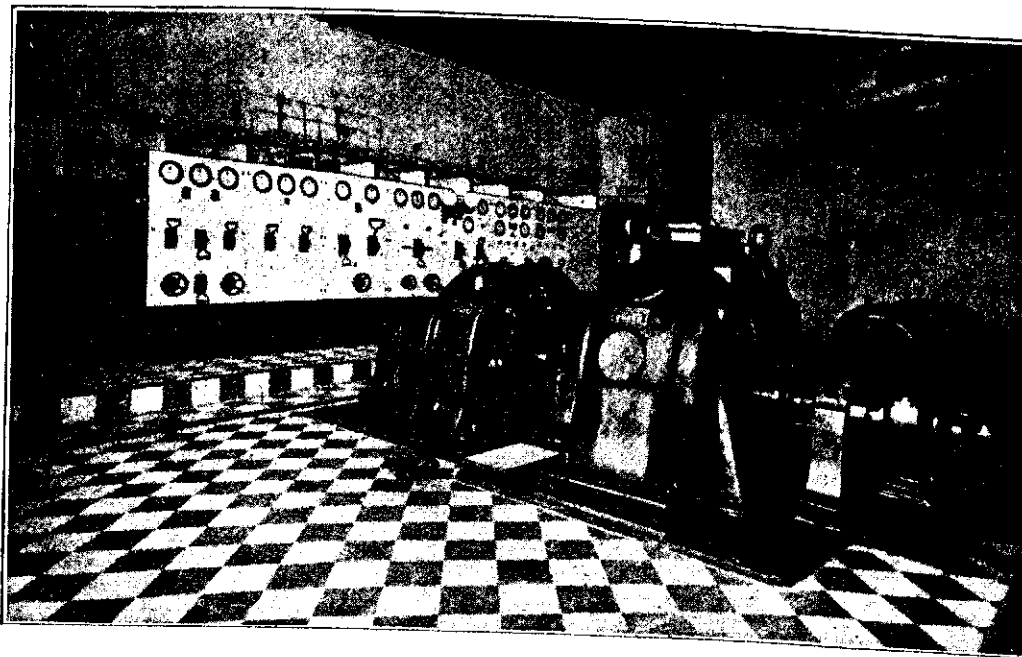


CENTRAL DE ALMERÍA - Vista parcial de la batería de acumuladores

renta y cuatro huertas de nuestras vegas y el resultado ha sido tan convincente, que las demandas de esta clase de instalaciones aumentan de día en día y llegará un momento en que por lo menos en la vasta zona que cubren las redes de transporte de energía eléctrica de la Sociedad que nos ocupa quedará resuelto definitivamente el problema de riegos.

damos que los problemas de esta provincia, que, como decimos al principio de este escrito, son de comunicaciones, riegos y minas, han de quedar, sino completamente resueltos, muy mejorados con la electrificación que en sus elementos de trabajo persigue la Sociedad Fuerzas Motrices del Valle de Lecrín.

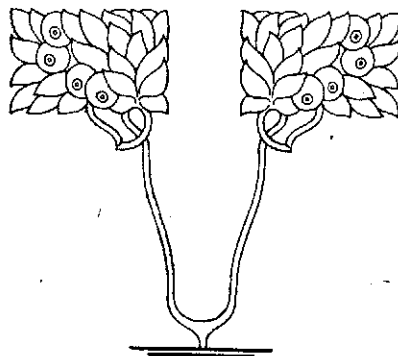
No seríamos justos si termináramos nues-



CENTRAL DE ALMERÍA - Sala de convertidores

Al mismo tiempo que estos trabajos se extienden y multiplican, se estudian nuevas líneas de transporte a los campos de Dalías y Nijar y a las zonas mineras de Sierra Almagrera, Lucainena, Cabo de Gata y otras, que responden a demandas de importantes Sociedades, y ante la actividad desarrollada no du-

tro trabajo sin un recuerdo para el eminente ingeniero don Alfredo Velasco, que tanto bien produjo a Granada cuando tuvo el acierto de extender a los pueblos de su vega la red urbana de tranvías y que no menos esperamos produzca a la provincia de Almería al traernos los millares de caballos del Salto del Dúrcal.





O F R E N D A



ESTO no es una revista, ni un periódico, ni un programa; es, sencillamente, una ofrenda cálida y palpitante de amor hacia el terruño pobre y olvidado.

Porque, para nosotros, para los que sentimos por él las infinitas devociones, Almería es el rincón querido hasta la exaltación porque es bella como el sueño de sus poetas, porque es optimista en sus martirios, como un inagotable caudal de risas, y sobre todo porque es noble en su resignación como una vieja castellana de heroica estirpe.

Hubiéramos querido hacer de esto algo fastuoso y deslumbrante, como merecen sus viejas hermosuras: mar, cielo, ambiente, ante cuya realidad todo es pálido, pero sea este noble intento a modo de manojos de humildes violetas, desgranados a las plantas de la perla del Mediterráneo.

Hablar de Almería es decir bellezas inmortales en sus hijas, simpatía en el ambiente, amistades en el corazón.

Es hablar también de la tierra que conserva una virginidad de siglos en sus pensamientos, en sus industrias, en sus minas.

Es rumor de poesías y canción de fuentes, la perspectiva de un puerto silencioso, el recuerdo de pueblos comunicados, el sello de los siglos, que pesa sobre su vida como si toda la herencia atávica de una raza fuese su leyenda en perpetuo usufructo.

Mas, a pesar de todo, no es Almería la tierra de pastores y de labriegos hambrientos, de señoritos vagos y mujeres perezosas, de casas sórdidas y pueblos incultos, como quieren presentarnos en esa absurda leyenda que circula en otras regiones.

El ingenio, la audacia, la inquietante musa aventurera hizo a sus hijos eternos peregrinos del ideal, y allí donde hay un almeriense, hay una promesa de triunfo en la política, en la ciencia, en las artes, en la misma labor noble de la tierra, porque el espíritu inquieto de una raza, señora de todos los privilegios meridionales, les azuza a la lucha lejos del solar provinciano, donde al fin sus méritos se controlan beneficiosamente.

Tenemos fe en el porvenir de la provincia amada por sus riquezas mineras, por su situación, por su agricultura virgen, por el mismo valer de sus hijos y por la gloria de belleza de sus mujeres.

Y al rendir este tributo de amor a la tierra buena y santa donde duermen nuestros abuelos, condensamos la ofrenda en estas frases:

¡Quiera el cielo, ciudad luminosa y sabia en todas las magníficas exaltaciones del espíritu, que sepas destruir la leyenda que oculta tus dones y al fin te muestres ante todas las provincias tal como eres: bella, lírica y armónica como los sueños de tus poetas!

S. Sergio



F E



Me interné por el campo de la Ciencia siguiendo peligrosos derroteros y al llegar de la Duda a los linderos aún quiso ir más allá mi inexperiencia.

Hice gala de torpe indiferencia, bebí del Descreimiento en los veneros y maldije, procaz, de los primeros jalones de mi fe. ¡Qué gran demencia!

¡Qué soledad entonces y qué frío!
¡Qué sensación de horror jamás sentida al ver mi propio corazón vacío!

¡Oh fe de mis mayores, fe querida!
¡Oh fe cristiana, en la que sólo fío!
¡Vuelve a ser el consuelo de mi vida!

Francisco Aquino Cabrera



FABRICA DE PAVIMENTOS HIDRAULICOS Y PIEDRA ARTIFICIAL DE HIJOS DE JUAN ROLDÁN



ESPECIALIDAD EN TRABAJOS DE ORNAMENTACIÓN, ZÓCALOS Y PORTADAS
BALAUSTRADAS Y BALCONAJES DE TODOS LOS MODELOS
INFINIDAD DE MODELOS ARTÍSTICOS
VARIADO SURTIDO DE PAVIMENTOS EN ELEGANTES DIBUJOS

Fábrica y Taller: Calle de Ismael, 5. - ALMERÍA

José Cordero Soroa

Médico de número del Hospital Provincial

Especialista en enfermedades de los ojos

CONSULTA DE 2 A 4

OBISPO ORBERA, 8

FRANCISCO RUANO Y C.^a

ASENTADORES DE
PATATAS, FRUTAS Y HORTALIZAS

PLAZA DEL MERCADO-ALHÓNDIGA

ALMERÍA

Gran Restaurant "Puerta Real"

DE

ANTONIO RODRÍGUEZ SÁNCHEZ

CALLE DE MARIN, 10

Especialidad en almuerzos y cenas por cubierto y a la carta. — Jamones, embutidos y quesos. — Vinos de Benavides Burgos, Manzanilla y Rioja de las más acreditadas marcas, aperitivos y licores, Cerveza helada. — Prontitud y rapidez en los encargos. — Comedores y reservados espaciosos. — Precios sin competencia.

CONSTANTINO CÓRDOBA Y C.^a

EXPORTADORES Y ASENTADORES DE
PATATAS, FRUTAS Y HORTALIZAS

PLAZA DEL MERCADO-ALHÓNDIGA

ALMERÍA



La Alcazaba



El primer rayo de sol, antes de iluminar la capital, y el último destello al trasponer por Occidente, son recogidos por la fortaleza llamada por los árabes Al-Kasbah.

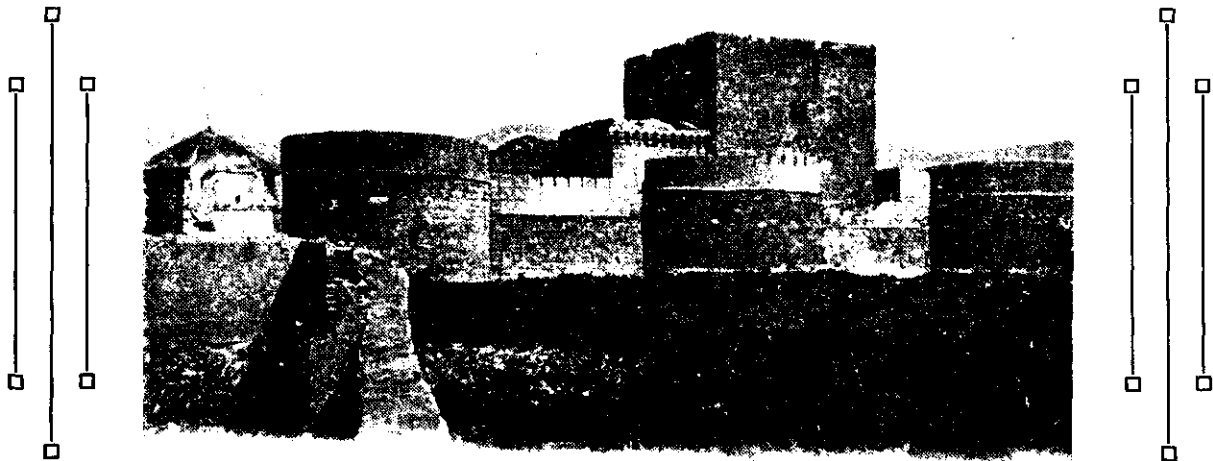
Cuando en 960 Abderrahmán III construyó el arsenal de Almería y las *Atarazanas* (que comprendían las antiguas casas de don Fernando Roda y don José de Burgos), pensando en defender dichos edificios, ordenó construir la fortaleza en la meseta de un cerro, al noroeste de la capital y a ochenta varas sobre el nivel del mar.

Tenía su recinto quinientas veinte varas de largo de Este a Oeste y unas cien varas de an-

de escalones que bajaban al vecino adarve, y otro coronado de estrecha barbacana con ojivas trilobadas.

En el extremo Occidente se hallaba una torre de figura circular (que hoy es sala de oficiales y antiguamente fué polvorín), defendida por una serie de reductos escalonados con troneras que llegaban hasta los muros próximos al mar; en dicha torre parece se albergó el harem.

Un lienzo de muralla bajaba por el aterrador precipicio de la Olla y trepaba por la vertiente del cerro opuesto, donde se hallaba el castillo llamado de San Cristóbal, por haber



Torre del Homenaje

chura media, y domina diez leguas de horizonte por la parte del mar; comprendía su interior tres plazas divididas por murallas, blanqueadas de torreones y tambores, encontrándose en la primera una noria de seienta metros de profundidad; en la segunda, magníficos algibes subterráneos, termas o baños, una antigua mezquita y las mazmorras o prisiones, y en la tercera, restos de antiguo palacio, de admirable solidez.

Allí se encontraba el torreón del Homenaje, defendido por espantosos abismos, circuitos de sólidas murallas, con oscuros salones, pasadizos cortados por cuatro grandes miradores, alísimos adarves con señales de puente levadizo y una puerta de comunicación que dividía los dos reductos de la fortaleza. A su lado se alzaban dos torreones: uno cerrado por cúpula, a cuyo vértice conducía una línea

consagrado a este Santo la pequeña mezquita que en aquel recinto había. Este lienzo, punto débil de la fortificación, presentaba una estrecha escalera y muchos torreones.

Otra estrecha escalera bajaba desde San Cristóbal a la Puerta de Purchena, defendida por reductos escalonados que corrían a unirse por la acera izquierda de la calle de Marín y plaza del mismo nombre con el quinto reducto que defendía, por Almanzor, la Almedina y pasaba tocando al arco de la huerta (hoy calle del Milagro).

En el lienzo Norte desde San Cristóbal tenía su penúltima torre en la llamada de las Arcas (hoy fonda de la Perla) y ensanchándose la muralla hasta dar cabida a dos personas de frente, con seis varas de altura, presentaba la Puerta de Purchena (antiguamente con un águila esculpida en su arquitrabe) y dos puer-

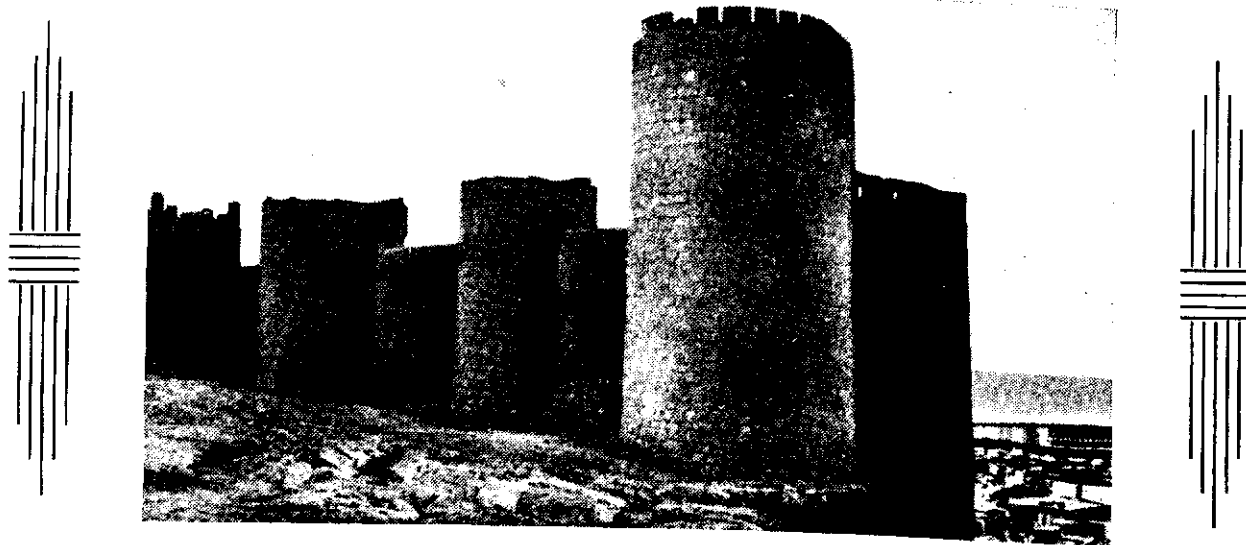
tas, una de salida y otra de entrada. Saliendo de esta puerta hallábase una alameda y un extenso barrio extramuros con una pequeña mezquita (donde hoy se encuentra San Sebastián). Dicho barrio, llamado *Alhaudh* comprendía las calles de Granada, Murcia, barrio de Regocijos y Huertas, y allí existían dos mil telares de seda.

Entrando por la Puerta de Purchena hallábase a la derecha un pequeño cementerio árabe o judío y más adelante el recinto del Centro llamado «Gebel Alamin» donde estaba la *Alcaicería* y abarcaba calle Real hasta la de la Reina, siendo el centro del comercio; más allá hallábase otro recinto, la *Almedina* o ciudad, barrio árabe, rico, con termas, torres y jardines, calles estrechas y tortuosas que se extendía hasta el Oeste, o Puerta del Socorro, don-

sencillos y elegantes, y junto a la cual se levantó en 16 de Noviembre de 1584 el Convento de la Trinidad. Desde la Puerta del Mar seguía el lienzo de muros con torreones, entre los cuales descollaba el de los Secretos (espalda de la antigua casa de don Olayo Morales) a unirse con la Puerta del Socorro al O. que comunicaba con el puerto.

El recinto murado tenía forma triangular y desde la Puerta del Socorro corría un lienzo de murallas por la cuesta llamada hoy del Reducto, hasta unir a la ladera de la mezquita principal atravesando la plaza de Pavía con la torre del Harem, o de los Tesoros.

De aquel lienzo escalonado con tres reducidos interiores (uno que pasaba por las Cuevas de Fernández, como puede verse hoy gracias a recientes excavaciones), descendían torres en



Torreones existentes en el cerro de San Cristóbal

de dominado por la fortaleza se hallaba el barrio judío y el cementerio de esta raza, establecido donde hoy se halla la plaza de San Roque y colindantes.

Al Nordeste, junto al lienzo de muralla que corría desde la Puerta de Purchena hasta la del Sol, edificaron los Reyes Católicos el convento de San Francisco (hoy San Pedro) dotado de agua abundante que salía por caños y que se arruinó en el horrible terremoto de 1790.

Seguía la población árabe con su recinto de murallas al Este con la Puerta del Sol, que comunicaba con la vega y un muladar (después aprovechado para ensanchar el paseo de Campos en época cristiana) y recortada en forma de triángulo. buscaba al S., siempre defendida por torreones y almenas, la llamada Puerta del Mar, que tenía tres puertas y adornos

dirección O. con un pequeño puente por encima de la Rambla de la Chanca, cuyos torreones aún se ven arruinados.

El castillo llamado Alhisana, ensanchado considerablemente por Almanzor, tenía cuarteles para albergar 20.000 hombres, una noria en la primera explanada de 74 varas de profundidad y la noria del Viento de 88 varas, de la cual se utilizó el agua para edificar la actual Catedral, según se comprueba por Pragmática de Felipe II, que hoy custodia nuestro Ayuntamiento, procedente de la Biblioteca de don Francisco Jover.

En la calle actual del Emir, cerca de las Atarazanas, hallábase un hermoso palacio árabe, otro en la Alhadra y otro en la fortaleza.

Había las siguientes mezquitas: San Antón,

la de la Alcazaba, San Cristóbal, una destruída en San Pedro, otra pequeña en San Sebastián y otra en Santo Domingo, al lado de la casa de un moro rico llamado Abd-el-Had (hoy Instituto), y la mayor, que, destruída casi a raíz de la Reconquista, ocupaba una parte del actual cuartel y plaza de Pavía, y que, según nos cuenta Jerónimo Munzer en su *Viaje por España* en 1494, era uno de los templos más bellos del reino de Granada, pues poseía ochocientas columnas de alabastro, un amplio jardín con limoneros y otros árboles, enlosado de mármol y enmedio una preciosa fuente, y estaba alumbrada por más de trescientas lámparas que consumían 24.000 arrobas de aceite anualmente, siendo las dos del mihrab o altar mayor hechas con vidrios de colores traídos de la Meca.

Entre extramuros y los recintos tenía Almería 30.000 casas, baños, acequias y hermosos jardines, siendo población de sorprendente hermosura durante los siglos IX y X y conservando aún su poderío hasta el XV.

Violentas sacudidas sísmicas la redujeron a 800 casas, cuando la visitó Munzer, que nos describe las ruinas que contempla. Destruyeron la mezquita mayor y redujeron a trozos, más adelante, una parte del convento de San Francisco; pero, desafiando los implacables estremecimientos subterráneos, los desplomes, las expansiones de gases, los vientos y las aguas, subsiste la Alcazaba, esplendente corona que ciñe las sienas de la más hermosa sultana del Mediterráneo, diadema labrada con rubíes para ornar el blanco marco del *Espejo del Mar*, anillo de hierro que ofrece Almería a su Dios desde el último estribo de Sierra de Gádor.

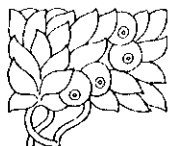
El rayo de la guerra que extendió el islamismo se cernió en sus alturas, y hoy desde ellas, la onda hertziana envía el rayo del pensamiento que domina el mundo, y ambos ideales se compenetran pasando sobre los fuertes del pasado los hilos del porvenir.

Joaquín Santisteban

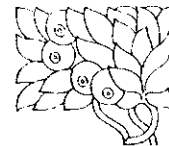


DONACIÓN COMPLETA

EN EL ÁLBUM DE M. F. G. G. DE O.



¡Ah!, cómo olvidar podría
tu bello rostro adorado...
generosa amada mía!
Todo, cuanto en ella había,
todo, todo me lo ha dado.



Virgen, calmando mi pena
con su amor dulce y risueño,
me hizo, candorosa y buena,
anegarme en la serena
tranquilidad del ensueño.

Amante, me dió a beber,
en sus labios encendidos,
roja copa del placer;
goces que aún hacen arder
con su fuego mis sentidos.

Y, hembra, me hizo el postrer don
ciñendo a mi corazón,
como una joya preciada,
la sutil y envenenada
vibora de su traición.

José Durbán Orozco



Canto a Almería

PARA pagar las flores
con que alfombras mis pasos y coronas mi orgullo,
¿qué puedo yo brindarte, ciudad de mis amores,
si todo cuanto tengo y cuanto valgo es tuyo?

El arte que a mi espíritu dió su sonoro brío
para escalar las cumbres, es tuyo más que mío;
porque bajo el zafiro de tu cielo, Almería,
al soplo de los vientos que agitan tus palmares,
apareció el milagro de luz de mi poesía,
cual Venus, de la copa celeste de los mares.

Esos versos suaves,
que pasan como brisas y trinan como aves
que engarzan y confunden sus frases melodiosas,
como amantes que juntan sus labios entre rosas,
son ecos solamente con que mi arte ensaya
copiar el ritmo ágil, sonoro y cristalino
con que las claras ondas del santo mar latino
besan las refulgentes arenas de tu playa.

Y esos otros que pasan, sonoros y bravíos,
cargados como viejos y heráldicos navíos
con todos los tesoros de la Naturaleza,
¿qué son sinó recuerdos de tu antigua grandeza,
cuando eras, Almería,
la más noble y grandiosa ciudad de Andalucía?

Jardín de los jardines y espejo de los mares,
cuando sobre tu frente ungida de azahares
altiva y soberana
tu alcazaba se erguía
cual corona de viva pedrería
sobre tu luminosa frente de sultana.

Mi amor a esa proscripta y errante raza mora,
mis cantos elegíacos a ese pueblo que llora,
tu nombre y tus recuerdos en extrañas riberas,
¿qué son sinó recuerdos que mandan tus palmeras
a sus nobles hermanas
las tristes y divinas palmeras africanas?

Ciudad que fuiste un día
espejo de los mares, florón de Andalucía,
deja que el hijo pródigo que al viejo lar regresa
deshoje esta corona de cariño a tu planta.
Cada verso, Almería, que tu renombre canta
es a la par un labio filial que a ti te besa.

Francisco Villaspeña

La Cámara Oficial Uvera

SIN incurrir en exagerados alardes de amor propio, de un regionalismo intransigente, podemos decir que la uva de Almería es la mejor del mundo entero. Es un fruto sano, sabroso, agradable y aromático, y si pendientes de los brazos de las parras, entre los pámpanos verdes, los racimos de oro son una bendición de Dios, preparados para la exportación, limpios y clasificados, en sus lechos de serrín, son de oro puro, pulido y hermoso.

Las ventajas son incomparables porque puede consumirse el preciado producto de la agri-

siderablemente, se tradujo en continuados desastres financieros, que repercutieron en todos los ámbitos de la provincia, cuyo principal ingreso lo constituye la uva.

Había, pues, que romper con los viejos moldes; por ley de vida se imponía adoptar principios de orden y disciplina que diesen al productor una garantía de defensa a sus intereses, confiados a los caprichos de la suerte y a la avaricia de corredores y negociantes sin escrúpulos.

Había también que moralizar los embar-



Preparación de la uva para la exportación

cultura regional en pleno invierno y todos los países.

Sin embargo, económicamente muchos años no respondía el resultado final de la campaña a las excelencias del fruto.

Entre productores, comerciantes y exportadores reinaba la más completa anarquía y cada cual obraba por cuenta propia sin tener en cuenta el estado de los mercados, los abarrotamientos de barriles y en muchos casos ni la presentación del fruto.

Las particulares iniciativas hacía que unos enviasen frutos sin apenas madurar y que otros demorasen el embarque. Todo se fiaba al azar, a la casualidad, a la suerte.

Esto fué bien mientras la producción no fué grande pero cuando esta se intensificó con-

ques, barriendo del puerto aquella milagrosa fauna de comisionistas y embarcadores libres que por una prima más o menos importante sepultaban los barriles en los pudrideros de un barco que empleaba una eternidad en la travesía.

Había también que llevar a la conciencia del productor rutinario y ayuno de toda idea de modernidad la necesidad de seleccionar sus frutos, de vigilarlo, de presentarlo en forma tal que esta fuera una garantía de éxito.

Había que establecer un riguroso turno en los embarques, controlar los mercados, diariamente vigilarlos, mantenerlos siempre interesantes y evitando la aglomeración de barriles que ineludiblemente provoca la depreciación y la baja.

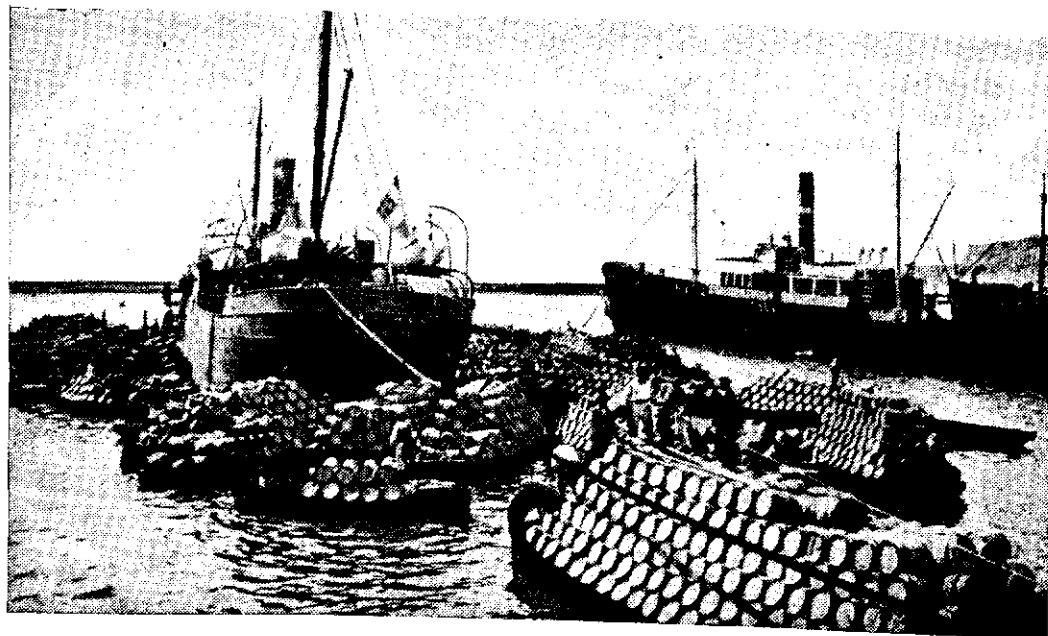
Esta obra no podía realizarse de ningún modo por entidades particulares y necesariamente había de crearse un organismo oficial, con toda la autoridad posible.

Esta aspiración suprema de la mayoría de los productores sensatos y cultos cristalizó en la realidad del decreto de 19 de Julio de 1924, creando la Cámara Oficial Uvera.

Como todos los organismos de reciente creación, tropezó con dificultades y con la envidia y el egoísmo de muchos que ya no pudie-

Doctor don Fausto La Gasca, jefe del Laboratorio Químico Municipal, y de vasta cultura, que conociendo íntimamente el negocio uvero dió luminosas orientaciones, principalmente en lo que respecta a la calidad del fruto y ordenación de los embarques y eficazmente secundados por los señores que integran la Junta directiva.

Actualmente dedica sus actividades a la propaganda, toda vez que la uva de Almería no es bastante conocida ni apreciada en mu-



Lanchas conduciendo barriles para la exportación

ron continuar en el disfrute de negocios particularísimos.

Recientemente se ha modificado su Reglamento y su obra es cada día más eficaz y beneficiosa para los intereses regionales.

Figura al frente de este organismo el prestigioso y culto director del Instituto de Almería don Gabriel Callejón Maldonado, que conoce prácticamente todo el proceso industrial del fruto, desde que se muestra en los brotes tiernos de la parra, hasta que se expone en los mercados extranjeros; y como Secretario el

chos mercados extranjeros, tanto en aquellos a que ya se exporta como hasta los que aún no llegó el fruto.

Se impone, pues, la propaganda, que establezca la diferencia que existe entre la uva de Almería y la de otros países que inútilmente quieren competir en los mercados.

De esta forma, después de la perfecta organización acrecentará rápidamente la riqueza básica de Almería y su provincia, que no en balde produce este privilegiado fruto que no tiene competidor posible en ningún otro país.

CASA ROSALES **SOMBRERERÍA**

LA QUE VENDE LOS MEJORES SOMBREROS A PRECIOS MÁS BARATOS
EXCLUSIVA DE LAS MARCAS BORSALINO Y BARBISIO, DE ITALIA

El hombre justo y fuerte

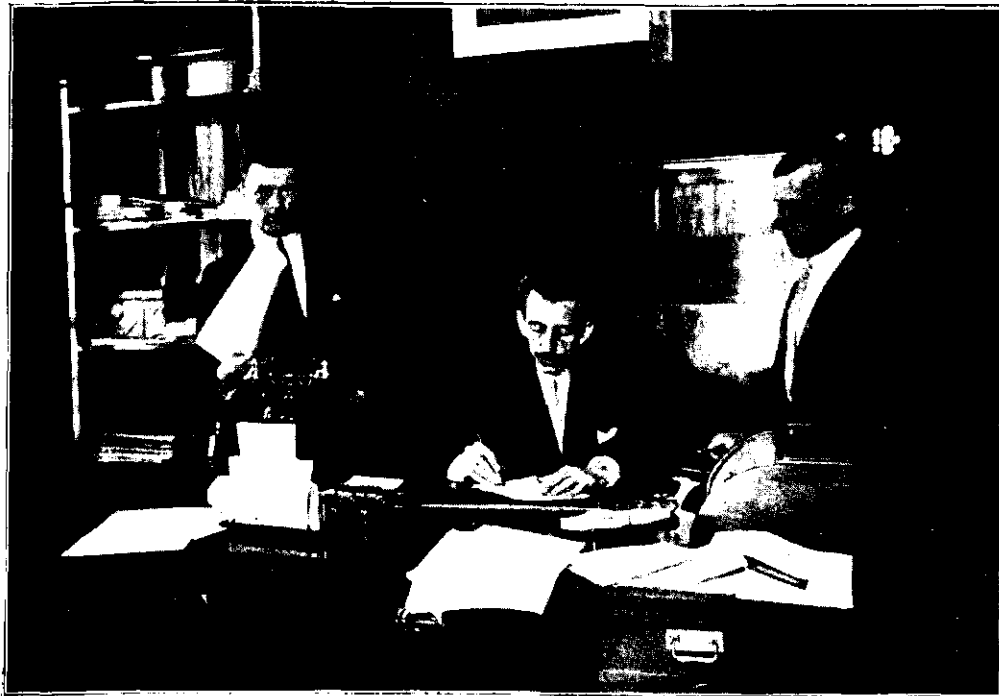
Su pasado, de dónde vino, cuál fuera su labor como representante del Gobierno en otras provincias, no nos importa.

Únicamente lo destacamos en el solar provinciano entre todos los gobernadores que desfilaron por él en distintas épocas por sus altas dotes de justicia y de bondad.

Su carácter íntegro y sabio en lealtades le

los ámbitos de la provincia recorriendo los pueblos, resolviendo sus problemas, moralizando sus vidas oficiales, dando la sensación de que es incansable y fuerte en el cumplimiento de su deber.

Tarea ingrata y penosa que necesitaba un hombre de tan recia voluntad y tan acendrado patriotismo como el excelentísimo señor don



D. PABLO DE CASTRO Y SANTOYO
Gobernador civil de la provincia de Almería

hace continuar por la senda amplia y luminosa de la legalidad y la razón.

Su actuación culmina en un hecho que marca rotunda y definitivamente su personalidad y sus honradas convicciones.

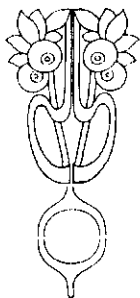


tapor general.

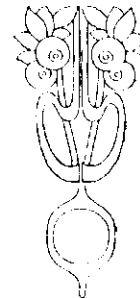
Después, su labor se hizo apreciar en todos

Pablo de Castro y Santoyo, cuyo nombre perdurará siempre en la memoria de todos los almerienses.

Mucho le resta que hacer en esta tierra, donde los más pequeños problemas adquieren características de grandeza; pero su actuación solucionadora es constante e inexorable, sin cansancios ni desmayos, hasta que brille la luz del triunfo y la provincia toda respire ambientes de justicia y de moralidad.



CAMAFEO



Voy paseando al acaso
por una calle desierta;
ante una ventana abierta
he detenido mi paso

¿Por qué?... No se. Algo sutil
me detiene. Indiferente,
miro el encanto riente
de una cabeza gentil.

Un retrato: las turquesas
de sus pupilas diablicas
miran con aire burlón...

Y una risa cariciosa
tiembla en su boca, jugosa,
lo mismo que un corazón.

José Fernández-Doris



El Alcalde de Almería



LOS que, en el vivir diario del periodismo, tenemos que estar a todas horas en contacto con la opinión pública, bien podemos afirmar que la ciudad se muestra satisfecha de estar administrada y regida por su actual alcalde, que goza de generales y bien cimentados prestigios y de una merecida y absoluta confianza. Almeriense de pura cepa, amante de esta ciudad que le vió nacer, a ella se consagra y a ella dedica sus desvelos con tal tesón, con tal actividad, que no descansa ni un momento en esta labor que realiza para bien de Almería y en servicio de sus vecinos.

Perteneciente a linajuda familia, de posición independiente, siguió con verdadera vocación y con gran brillantez la carrera de Derecho, y desde que la terminó viene actuando ante estos Tribunales, vistiendo la toga muchas veces en beneficio del desvalido sin otro impulso que el de la defensa de la razón y de la justicia. En la capital de Guipúzcoa se celebró, en Septiembre de 1917, el primer Congreso nacional de abogados, y, enamorado de su profesión, a él fué el señor Rovira, presentando un interesante trabajo en pro de la competencia de las audiencias provinciales para conocer de asuntos civiles.

Vocal de esta Junta provincial de Protección a la Infancia desde su fundación, tomó parte en la primera asamblea nacional celebrada en Abril de 1914, llevando a la misma dos interesantes Memorias, una de ellas acerca de los Tribunales para niños, que entonces no existían, y de cuya creación se trataba, mereciendo que el ilustre Montero Villegas, con quien por tal motivo trabó conocimiento, citara su nombre con elogio en el prólogo de una obra suya acerca de esta interesante materia.

El Gobierno de S. M. le condecoró con la cruz de primera clase de la Orden Civil de Beneficencia, con distintivo blanco, por sus trabajos en dicha Junta, y por los que ha realizado como presidente de la Cámara Oficial de Agricultura de esta provincia le ha sido concedida la Encomienda de la Orden Civil del Mérito Agrícola.

Elegido como presidente de la Junta de Obras del Puerto, cargo que desempeñó durante más de un año, dejó gratísimo recuerdo de su paso por él por su administración honradísima, por su actividad incansable, por

su extraordinaria competencia, de la que dió numerosas pruebas, y recientemente los mismos elementos de dicha Junta le estimularon para que presentara su candidatura para vocal de la nueva Junta Central de Puertos, habiendo sido elegido por votación de las Cámaras Agrícolas provinciales.

Concejal y teniente alcalde en varias etapas, mereció el respeto y la consideración de sus compañeros y de sus representados por la austeridad de su conducta y

por su elevado espíritu de justicia, y al ser elegido alcalde de la capital, se estimó su designación como un verdadero acierto por representar el máximun de garantías para tan elevado cargo, y en él se afana de tal suerte por cumplir con sus deberes, por atender a todos, por corregir deficiencias y lograr mejoras en los servicios públicos, que con abandono de sus intereses particulares y de su bufete de bien cimentada fama, se dedica día y noche a servir al pueblo a quien representa, prodigando sus atenciones a los más humildes y teniendo siempre abiertas las puertas de su casa y de su despacho para recibir a todos, deseoso de evitar un mal y de prodigar un beneficio.

Escrupuloso administrador del erario municipal, lucha con la escasez de los recursos y con las numerosas obligaciones a que tiene que hacer frente el Ayuntamiento, y sin rendirse a la fatiga ni al desaliento, acaricia proyectos de mejoras más importantes, unas, y menos, otras,

pero todas beneficiosas para Almería, esperando la ocasión de poder ir las llevando a cabo, y en el poco tiempo que lleva de alcalde ha estado dos veces en la Corte realizando útiles gestiones en pro de nuestra tierra. Bien puede decirse que en él se fortalece el principio de autoridad, el respeto a la ley y el cumplimiento del deber, dando ejemplo a todos bien digno de imitarse.

El programa que en medio de aplausos expuso al tomar posesión del cargo da idea de sus nobles iniciativas; pero son precisos, para la realización de tal programa, dos elementos: dinero y tiempo. De éste ya poco transcurre, y aquél escaseó en las postrimerías del año económico y aún sigue escaseando.

Almería recordará siempre a este hombre laborioso y honrado que supo poner tan alto su nombre.



D. FRANCISCO ROVIRA TORRES



LA DIPUTACIÓN PROVINCIAL



HACE unos años era denominada con justa razón la casa de los desastres.

En realidad, su vida era algo difícil y milagrosa, que subsistía haciendo inverosímiles equilibrios.

Los efectos funestos de una política caciquil se reflejaban directamente en su actuación.

Hoy, gracias a la saludable reforma política, a las iniciativas de los hombres que libres de toda traba y compromiso pueden ejercer los cargos con entera libertad e independencia dentro de los ideales dominios de la más absoluta y austera moralidad, todos los servicios están bien atendidos, los empleados, que antes hicieron de sus vidas una eterna odisea, cobran normalmente y cumplen su misión con toda exactitud.

Los centros benéficos son hoy dignos de tal nombre, y los desgraciados, los que fracasaron en todas las rutas de la vida, los niños y los ancianos acogidos en ellos no sufren las tremendas crisis económicas vencidas muchas veces por las santas mujeres que al servicio de la caridad hicieron de sus vidas un ideal apostolado de amor.

Pero merece especial mención su dignísimo Presidente don Vicente Cabo Rodríguez.

Fué este ilustre servidor de la patria Presidente de la Diputación Provincial en otra etapa más difícil y laboriosa, cuando el desorden y la anarquía reinaba en todos los órdenes y los ingresos eran una cosa ilusoria.

Su constancia, sus iniciativas, su inexorable rectitud, dieron su fruto en breve plazo y la normalidad fué imponiéndose lentamente

en un proceso de saludables y eficaces revisiones.

Más tarde, un azar de la política cometió con este hombre una notoria injusticia al relevarle del cargo, cuando gracias a su actuación, la normalidad se había impuesto.

Pero esclavo de la disciplina, convencido de que los buenos y los leales pueden realizar obras beneficiosas desde los puestos más humildes, aceptó el sitio que las circunstancias le designaron.

Después ha vuelto a su sitio, y el pueblo no se sorprendió; era una cosa lógica y natural que se imponía, representando el restablecimiento de un principio de justicia.

Hoy las Diputaciones no son ya aquellos centros completamente inútiles que no tenían razón de existir.

Sus múltiples obligaciones y la nueva orientación dada a su vida oficial las hace ser entidades que resumen en ellas la vida total de la provincia, principalmente en lo que respecta a comunicaciones.

En la reciente Asamblea del Circuito Nacional del Turismo, el Vicepresidente de la Comisión Provincial señor Pérez Burillo,

realizó una labor meritisima en beneficio de los intereses regionales, que son las normas que impone a todos sus actos.

Actualmente está integrada la Comisión permanente por los señores siguientes.

Presidente, don Vicente Cabo Rodríguez; Vicepresidente, don Carlos Pérez Burillo; Vocales: don Antonio Relaño, don Gabriel González González, don Gabriel Callejón Maldonado y don José Sánchez Entrena.

La provincia toda vivirá siempre reconocida a la entidad que hoy rige sus destinos.



D. VICENTE CABO RODRÍGUEZ
Presidente de la Diputación Provincial

Programa de las



JOSÉ SÁNCHEZ ULIBARRÍ
Presidente de la Comisión de Festejos

Sábado 21

A las siete de la mañana, diana por las bandas de música.

A las cuatro y media de la tarde, en el Salón Hesperia, sesión de cine dedicada a los hospicianos y reparto de juguetes por el Excmo. Ayuntamiento.

A las siete, elevación de bombas japonesas, en el Parque de Alfonso XIII.

A las nueve, salve a la Virgen del Mar, en el templo de Santo Domingo.

A las diez y media, castillo de fuegos artificiales.

A las once, iluminación y velada en el Paseo del Príncipe.

Domingo 22

A las diez y media de la mañana, función religiosa en la Iglesia de Santo Domingo, en honor de Nuestra Señora la Santísima Virgen del Mar.

A las seis y media de la tarde, solemne procesión de la Patrona de la ciudad, con asistencia de los Excmos. Cabildos Catedral, Municipal y autoridades.

A las once, concierto en la plaza de toros por la Banda Municipal de Madrid.

A las doce, iluminación en el Bulevar y Paseo del Príncipe.

Lunes 23

A las diez de la mañana, concierto en el Bulevar.

A las cinco de la tarde, recepción de la Banda de Música de la Legión.

A las siete, carreras de bicicletas, con adjudicación de premios.

A las diez y media, segundo concierto por la Banda Municipal de Madrid.

A las once y media, iluminación en el Bulevar y Paseo del Príncipe.

Martes 24

A las diez de la mañana, inauguración de la feria-exposición de automóviles.

A las cinco y media, macho de boxeo entre el almeriense Lorenzo Cruz y el negro Kid Wills.

A las seis, regatas en la bahía con adjudicación de premios.

A las diez la noche, verbena en la Plaza de Béjar.

A las diez y media, iluminación en el Paseo del Príncipe y concierto por la Banda de la Legión.

Miércoles 25

A las seis de la tarde, gran fiesta del Coso Blanco en el Paseo del Príncipe.

A las diez de la noche verbena y baile popular en los Molinos de Viento.

Gran verbena organizada por el Círculo Mercantil e Industrial en la finca «Villa Cecilia».

A las diez y media, iluminación y concierto en el Bulevar.

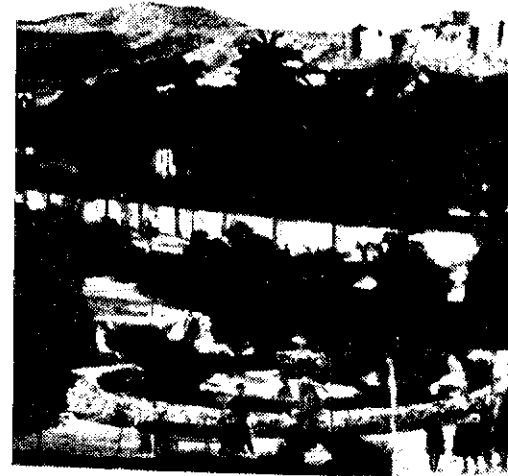
Jueves 26

A las diez de la mañana, concierto en el Bulevar y fiesta de la flor.

A las cinco de la tarde, primera corrida de toros de la ganadería de don Antonio Pérez.



MANUEL ORLAND
Vocal



Una vista del Pa

CONCIERTOS POR LA BANDA MUNICIPAL DE MADRID EN LA PLAZA DE TOROS

Primer concierto, a las diez y media de la noche

PRIMERA PARTE. - Obertura de «Tannhäuser», WAGNER. Carceleras de «Las niñas del Zebedo», CITARRI. «Doña Francisquita», VIVES.

SEGUNDA PARTE. - «Romanza en fa», BEETHOVEN. «Cádiz», (selección del acto I.) CHUCUA Y VAIVERDE. Danzas guerreras de «El Príncipe Igor», BORODIN.

TERCERA PARTE. - Fantasia de «La revoltosa», CURRI. Intermedio de «Goyescas», GRANADOS. «La boda de Luis Alonso» (intermedio) JUSIÉF.



Vista general de

fiestas de Agosto



de Alfonso XIII

A MUNICIPAL DE MADRID
S DÍAS 22 Y 23 DE AGOSTO

Segundo concierto, a las diez y media de la noche

PRIMERA PARTE. Obertura de la ópera «Los esclavos felices» (1806-1826). *Aireto*. La procesión de «El Rocio». Cuadro sinfónico. *Tritóns*. «Alma de Dios», *popouri*. *Sirenas*.

SEGUNDA PARTE. «Una noche en el Monte Pelado», *Monssorsky*. Selección de «El niño judío», *La Ny*. *Pan* *tomina* de «Las Golondrinas», *Usindizaga*.

TERCERA PARTE. «Suite española», *Amisiz*. 1. Granada. Sereñata. 2. Sevilla. Sevillana. 3. Aragón. Fantasia. «La verbena de la Paloma». *Bretos*.



uerto de Levante

de San Bernardo, Salamanca, por los diestros
RELAMPAGUITO ✕ **VALENCIA II**
ZURITO ✕ **NIÑO DE LA PALMA**

A las diez de la noche, verbena y baile popular en la plaza de Pavia.

A las diez y media, concierto e iluminación en el Bulevar.

Viernes 27

A las diez de la mañana, concierto en el Bulevar.

A las cinco y media de la tarde, segunda corrida de toros de la ganadería de don Alipio Pérez, de T. Sanchón (Salamanca por los diestros

CHICUELLO ✕ **VALENCIA II** ✕ **GITANILLO**

A las diez de la noche, verbena en el campo de Regocijos y calle de Restoy.

A las diez y media, velada e iluminación en el Bulevar.



ALFREDO GARCÍA BRIET
 Vocal

Sábado 28

A las seis y media de la tarde, vuelos sobre la ciudad por el avión «Junkers», de la Unión Aérea Española.

A las siete, partido de fútbol.

A las diez y media de la noche, gran concierto en la Plaza de Toros por el eminente tenor Miguel Fleta, con el que actuarán las notables sopranos Juanita Fabra y Matilde Revenga, acompañados por una gran orquesta.

A las once y media, iluminación en el Bulevar y Paseo del Príncipe.

Domingo 29

A las diez de la mañana, conciertos por las bandas de música.

A las seis y media de la tarde, vuelos por el avión «Junkers» y lanzamiento desde el mismo a una altura de mil metros sobre la bahía del notable paracaidista Sr. Fernández Moreno.

A las diez de la noche, festival en la plaza de toros, en el que tomarán parte

LLAPISERA, LERÍN Y EL GUARDIA TORERO

A las diez y media, iluminación en el Bulevar y Paseo del Príncipe.

Lunes 30

A las diez de la mañana, concierto en el P. del Príncipe.

A las cinco y media de la tarde, gran novillada y carreras de cintas.

A las diez de la noche, clausura de la feria del automóvil.

A las diez y media, iluminación y velada en el Paseo del P.

A las doce, castillo de fuegos artificiales, confeccionado por la notable casa de pirotecnia Espinós, de Reus.

NOTAS. -Durante los días de las fiestas habrá concurso local de tiro por la representación en Almería del «Tiro Nacional», bailes por las Sociedades Tennis Club y Casino de Almería, y velada marítima, iluminaciones por las Sociedades Círculo Mercantil y Casino.

De de el 24 al 30, tocará todas las noches en el Bulevar la Banda de Música de la Legión Extranjera.



JOSÉ SORIANO ALEGRE
 Vocal



LA UNIÓN PATRIÓTICA



Si en otras regiones estas frases anuncian la existencia de un partido joven, vigoroso y fuerte, en la provincia pobre y limitada hablan de esperanzas, de ansias de mejoras, de sueños ideales y de próximos resurgimientos.

La voluntad popular, representada en la asamblea por delegados de todos los pueblos de la provincia, elevó a estos hombres fuertes y leales a los cargos que representan en el Comité provincial.

Aún suenan como un canto ilusionado las frases del señor Callejón Maldonado, del hombre humilde y laborioso que hizo del trabajo una fiesta lírica y norte ideal de su existencia.

Habló a la provincia de su problemas fundamentales: agua, comunicaciones y más agua. Alumbramientos milagrosos que pongan en la desolación de los yermos una nota triunfal de prosperidad y de vida intensa.

Comunicaciones, brazos de hierro y cintas de plata que circunden en un abrazo de titán la tristeza de los pueblos incomunicados, despertándolos a una nueva vida de civilización, de trabajo y de abundancia.

De moralidades absolutas, de prestigios ideológicos, de positivos valores inspirados en el engrandecimiento de la patria chica y de la patria grande, de la cuna tibia y aromada y de la recia casa solariega, de cuyos blasones el sol arranca chispas de gloria diariamente.

Almería confía y espera el momento de su liberación económica y ve en estos hombres, que representan la política provinciana, una esperanza positiva.

A todos les anima la misma fe, y en bendita comunión de ideales, secundan las iniciativas de su jefe, cuyo defecto primordial es una excesiva modestia. Los nombres de Callejón, Madariaga,



D. GABRIEL CALLEJÓN
Presidente del Comité de la Unión Patriótica



D. JUAN M. DE MADARIAGA
Secretario



D. JUAN PIQUERAS
Vocal

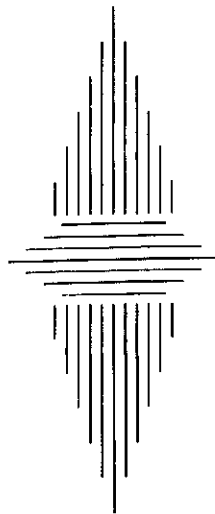
García Peinado, Monterreal, Sánchez Entrena, Piqueras y Paula Torres, se han confundido en una sola personalidad para laborar por la provincia, tan necesitada de hijos buenos que la saquen de la ignorancia y las tinieblas, y a

rróteros de luz y constantes prosperidades.

En los distintos distritos, sus nombres gozan de un sólido prestigio, que es la suprema garantía del triunfo de su causa, desterrando para siempre, de esos pueblos grises, la som-



D. ANTONIO GARCÍA PEINADO
Vocal



D. RAFAEL MONTERREAL
Vocal

fe que no pudo encontrar mejores paladines.

En realidad, puede decirse que la provincia entera está pendiente de la labor benéfica de estos hombres, que han de realizar el milagro de encauzar sus destinos por nuevos de-

bra funesta de los caciques que les convierten en tristes bailíos sometidos a su voluntad.

NOTA. Por no habernos sido posible adquirirlas, no figuran en esta plana las fotografías de los señores Sánchez Entrena y de Paula Torres.

BALNEARIO "DIANA"

Situado en la limpia playa de las Almadrillas. Casetas para familias, e individuales para señoras y caballeros.

BAÑOS TEMPLADOS

Habitaciones aseadas e higiénicas de una y dos pilas. Inmejorable sistema de calefacción, sin llegar al período de ebullición, por lo que conserva todas sus propiedades curativas.

El agua del mar se capta a unos cincuenta metros de la playa, por medio de tuberías por bombas Warrington, movidas por motores eléctricos.

El desagüe de las



Magnífico cuadro pintado por nuestro paisano Moncada Calvache

pilas se verifica en pozos, a unos cien metros de la orilla y en dirección contraria, evitando toda posibilidad de contacto.

Los domingos y días de fiesta, conciertos por la banda municipal, que interpreta escogido repertorio.

Restaurant bien surtido. Servicios por cubiertos y a la carta a precios económicos.

Servicio de autobuses desde la Puerta de Purchena.

Este año se han introducido grandes mejoras en las distintas secciones del Balneario.

Sociedad propietaria:

Carlos Jover y Hermana

DIRECTOR GERENTE:

Carlos Jover y Vidal



EL CASINO



ESTA aristocrática Sociedad fué constituida el 25 de Octubre de 1891, siendo su primer Presidente don Ramón Matienzo.

Sus salones suntuosos han sido testigos de grandiosas fiestas, donde ha brillado en todo su esplendor, con la belleza incomparable de las mujeres almerienses, la cortesía, la distinción y la nobleza, que es la característica de los socios que integran esta Sociedad.

Cuantas personas ilustres desfilaron por Almería, fueron acogidas en esta aristocrática entidad, que si rinde culto a la realeza no niega su devoción a la aristocracia del arte y del talento.

Actualmente su Junta directiva está integrada por los señores siguientes:

Presidente, don Eduardo Pérez Cano; Vicepresidente, don Jesús de la Riva Lara; Voca-



Son sus festivales derroche de luz, de gracia y optimismo, y cada Directiva que se sucedió, inspiró su obra en el engrandecimiento y prestigio de la misma.

Dos veces el Soberano de España, S. M. el Rey don Alfonso XIII, honró los salones del Casino y llevóse de su visita una grata impresión. La primera vez, el 15 de Enero de 1911 y la segunda el 18 de Diciembre de 1922.

les: don Guillermo Langle Rubio, don José Godoy Ramírez y don Miguel Hernández Cerrá; Tesorero, don Ginés Garrido; Contador, don Ramón Durbán Orozco; Bibliotecario, don Pascual Lacal Vicente; Secretario, don Fausto La Gasca Rull.

Su prestigio es merecido y sólido y vivirá tanto como Almería, porque es la casa solariega de la aristocracia y de la nobleza.

LA EDUCACIÓN DE LOS NIÑOS :-: ELECCIÓN O CAMBIO DE COLEGIO

HAY cosas en la infancia, que ejercen decisiva influencia toda la vida. Tales son el colegio y la clase de amigos.

Del colegio que usted elija para sus hijos, dependerá mucho el éxito de su buen deseo de que se eduquen y aprendan a vivir bien. Hay colegios de intrusos e inaptos, muy recomendados por gente ignorante y parcial, en los cuales, sus hijos, perderían un tiempo irreparable.

Evite las modas, el titubeo y el *por si acaso* en la enseñanza, que cuestan desengaños fatales y sin remedio.

En el colegio de don José Escamilla, gran conocedor de los niños y de la ciencia de educar—Plaza de la Constitución, 16—reciben los alumnos cabal educación de 1.^a y 2.^a enseñanza.

Matricular a los niños en este colegio, es marchar por el buen camino.



EL PUERTO DE ALMERÍA



El puerto de Almería es uno de los mejores del Mediterráneo. Está al abrigo de todos los vientos.

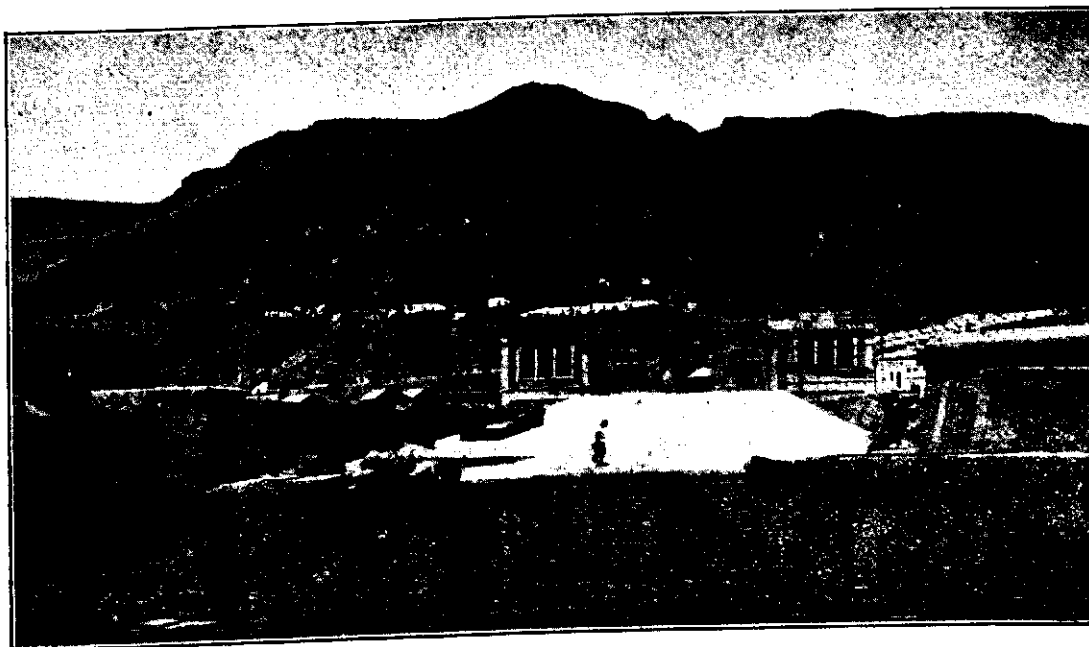
Es el puerto más cercano a África, pues dista de Melilla 93 millas, mientras que el de Málaga está a 110 millas.

La superficie de los muelles es de 125.236 metros cuadrados, siendo la cubierta con cobertizos metálicos de unos 18.000 metros próximamente con los construidos recientemente. Los tinglados cerrados tienen una superficie de 1.842 metros cuadrados. El total de la su-

Esta grúa puede elevar de veinticinco a treinta toneladas.

También hay una draga gánguil marina de succión y canjilones sistema «Universal», de las siguientes características: Eslora, 51'20 metros; manga, 9'50 metros, y puntal, 4 metros. Está dotada de dos generadores de vapor y dos máquinas principales de triple expansión para navegación y trabajos de dragado, de 300 HP de fuerza cada una.

Las obras de este puerto comenzaron en el año 1880 y la Junta de Obras se creó en Junio



Una vista del varadero

perficie cubierta asciende, por tanto, a 19.842 metros cuadrados.

Su dársena interior la forman un área de 763.152 metros cuadrados, y la exterior o antepuerto es de 297.812 metros cuadrados, o sea un total de 1.060,964 metros cuadrados.

La longitud de los muelles de atraque es de 2.153'40 metros lineales, y la del dique de amarre, de 1.110 metros.

Existen en este puerto seis grúas eléctricas de tres toneladas de potencia y una fija de mano de 12, estando en tramitación el proyecto para la adquisición de otras de mayor tonelaje.

Cuenta además este puerto con una grúa flotante con máquina y chigre de vapor y provista de dos cubetas-mordazas para dragado.

de 1878. Dentro del puerto existe la concesión de Depósitos Comerciales e instalación para suministro de petróleo bruto y gasolina a los buques.

Hay también una concesión para suministro de agua a los barcos.

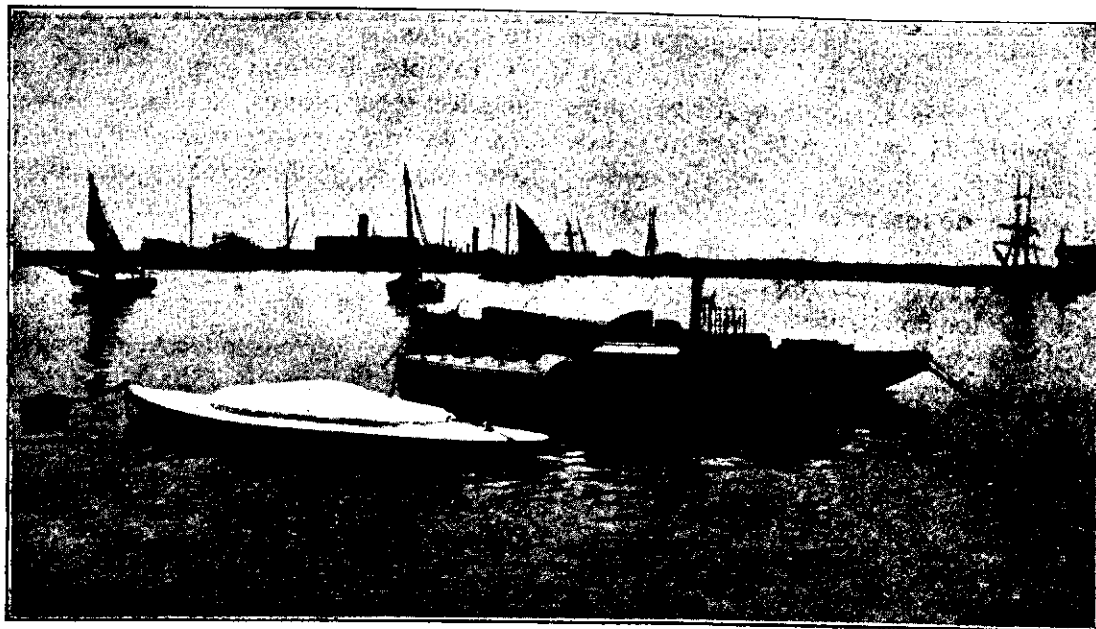
En el antepuerto se encuentran los dos grandes embarcaderos de minerales de las sociedades inglesas The Alquife Mines Company Ltd, y la de William Baird's Company Ltd., explotadoras de los criaderos de mineral de hierro de Alquife (Granada).

El Estado ha concedido una subvención de 14.000,000 y medio próximamente a este puerto, y esta cantidad permitirá la ejecución, en un plazo de diez años, de muchas obras que completarán los medios de explotación con

que hoy cuenta y le colocarán a la altura de los mejores puertos, no ya de España sinó del mundo, pues su situación, como hemos dicho, es privilegiada.

Las tarifas de explotación del puerto de

La Naturaleza ha sido pródiga con esta provincia y ha derramado en ella riquezas sin tasa. Si sus hijos saben aprovecharlas y tienen estímulo en el trabajo y perseveran en él, no está lejano el día en que Almería se ponga a la

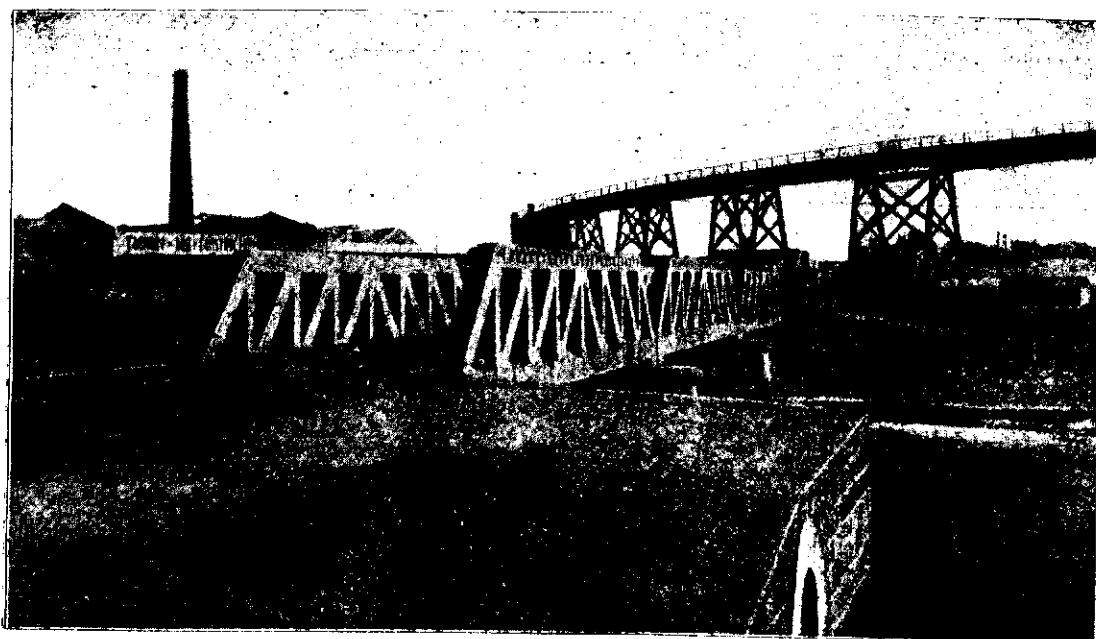


Gasolineras de la Junta de Obras del Puerto

Almería son más económicas que las de muchos puertos, razón por la cual es de esperar que su tráfico sea cada vez más importante. Por otra parte, la industria minera y la agri-

cabeza de los mercados más importantes del mundo.

Una espléndida manifestación de esta riqueza la tenemos en nuestra producción uve-



El puente de la vía marítima sobre la Rambla

cultura, base de toda la riqueza de un país, son dos factores importantísimos que darán al puerto de Almería la cantidad de vida necesaria para que se convierta en un verdadero centro de transacciones comerciales.

ra. Ella sola se basta para que en un determinado número de meses del año presente el puerto de Almería un hermoso aspecto de vida y grandeza que nosotros desearíamos que fuera perpetuo.

LA CÁMARA AGRÍCOLA

EN virtud del Real decreto orgánico de 2 de Septiembre de 1919 se creó, como las demás de su clase, la Cámara Oficial Agrícola de esta provincia, quedando legalmente constituida en sesión celebrada el 19 del siguiente mes de Octubre, en la que fué elegido por aclamación presidente don Francisco Rovira Torres, reelegido después dos veces de igual modo para el propio cargo, que con gran actividad y acierto viene desempeñando.

No es la Cámara Agrícola de Almería un organismo formulario sin vida ni propias iniciativas, sino que, por el contrario, realiza la misión que le está encomendada defendiendo con ahinco los intereses agrícolas de la provincia.

Así ha adquirido dicha Cámara personalidad de tal relieve que goza entre las demás de España de una señalada consideración.

Exponer la labor que ha realizado durante más de seis años que lleva de existencia, sería larga tarea y no habría lugar para relatarla en estas páginas. Baste decir que al siguiente día de constituirse marchó a Madrid su presidente y, ante el subsecretario de Fomento y el director general de Agricultura, hizo presente el deplorable estado de nuestros hermosos naranjales, epidemiados por el piojo rojo, y resolviendo a su instancia en acuerdo de 19 de Noviembre, la Dirección general de Agricultura dispuso viniese el director de la Estación de Patología Vegetal, don Leandro Navarro, quien, comprobando la enfermedad, propuso los medios adecuados para combatirla.

Brillante labor realizó el organismo de que nos ocupamos en defensa de la libre exportación del esparto, consiguiéndose la creación en Madrid, de un Comité para regular dicha exportación y proponer el precio de la venta de mencionado producto para el mercado interior, obteniendo considerables ventajas.

Los propietarios de fincas rústicas que como tales tributaban al Estado dentro de las que, y para el servicio exclusivo de las mismas, había casas-cortijos se vieron sorprendidos con papeletas de apremio exigiéndoles mediante este procedimiento el pago de largos años de contribución urbana que íntegramente se les había asignado con motivo de la comprobación catastral que hacía tiempo se había realizado, y el Presidente de la Cámara, for-

muló una razonada reclamación que revelaba el acabado estudio que como hábil juriscónsulto había hecho del asunto, gestionando después en Madrid personalmente la resolución favorable, y consiguiéndose, no todo, pero sí gran parte de lo que se pedía, motivando el que se le devolviera a bastantes contribuyentes a quienes aquel asunto afectaba algunos miles de pesetas, y sentándose por la Subsecretaría del Ministerio de Hacienda un prudente criterio de justicia.

Debido también a las gestiones hechas en Madrid por el Presidente de esta Cámara Agrícola, el entonces Director General de Agricultura señor Arche, que profesa a aquél singular estimación, dispuso la venida a esta capital del notable entomólogo don Jaime Nonell, quien dio interesantes conferencias sobre la *ceratitis capitata* y otras enfermedades de la vid, en los salones de este Círculo Mercantil e Industrial. También ha contribuido ésta a que aquí se establezca una División Agronómica experimental de la que forma parte la estación de Patología Vegetal.

Su Presidente, nunca a expensas de la Cámara, sino a costa de su bolsillo particular, no sólo hizo viajes a la Corte en diferentes ocasiones para gestionar asuntos que a la Cámara y sus asociados importaban, sino que también asistió al Congreso Internacional de Oleicultura celebrado en Sevilla en Diciembre de 1924, y a la Asamblea de Cámaras que en Enero siguiente se verificó en Madrid, suscribiendo el pergamino que las entidades agrícolas de España ofrecieron entonces a nuestro Monarca, que se ufana en llamarse el primer agricultor de la nación.

Y a la Cámara, y por tanto a la provincia de Almería, se le concedió el Asesor por la producción uvera para el Consejo de la Economía Nacional, elegido después Vocal del mismo en representación del grupo de frutas y hortalizas.

Organizada desde el año pasado la recaudación en la provincia, ahora se trata de la instalación de su casa social y de la publicación de una revista gratuita, órgano de divulgación y de enseñanza agrícola, proyectos que ya se habrían realizado sino absorbieran la atención de su Presidente las múltiples ocupaciones que su cargo de Alcalde le ocasiona.

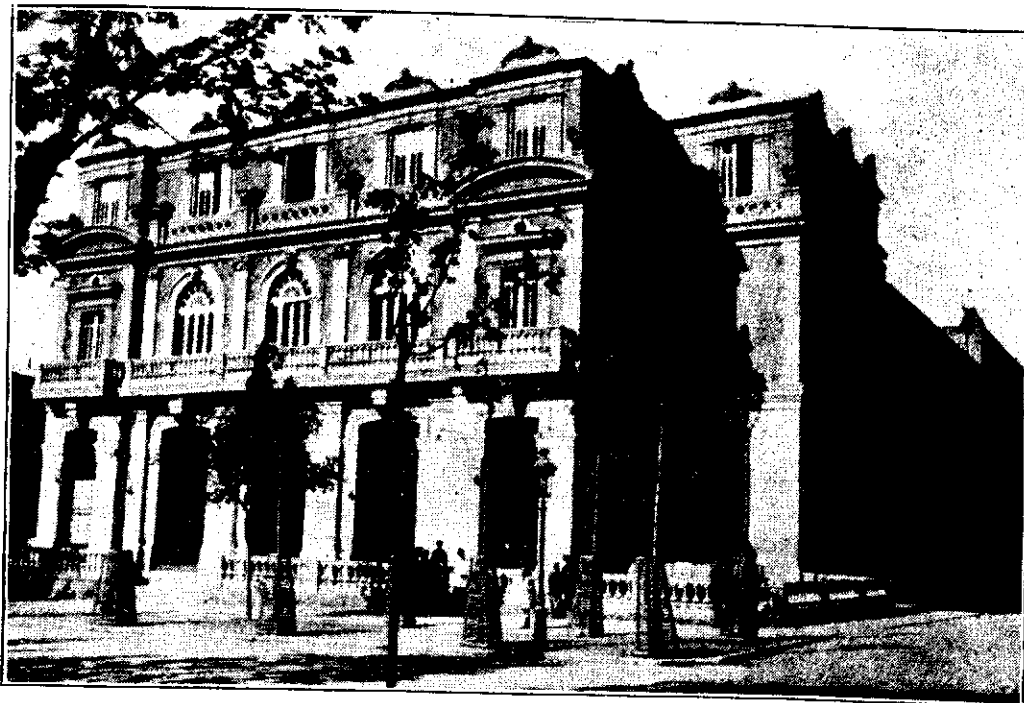


El Círculo Mercantil e Industrial



Es ésta una de las sociedades más antiguas de la ciudad y su gestión fué siempre inspirada en el beneficio de la provincia, realizando una amplia labor fiscalizadora que determinó momentos saludables en la política local.

José Soriano Alegre; Secretario, don Ricardo Téllez González; Vicesecretario, don Adrián Galiano Roa; Contador, don Juan Bas Santiago; Bibliotecario, don Manuel García del Pino; Tesorero, don Luis García Ro-



Hace pocos años se trasladó a este hermoso edificio de su propiedad.

Forman su junta directiva los señores siguientes:

Presidente, don Carlos José Vida; Vicepresidente, don

mero; Vocal 1.º, don José Enciso Amat; Vocal 2.º, don Francisco Romero Calvo.

Esta entidad está integrada por más de 200 socios, pertenecientes a la industria y al comercio de la ciudad.



Cámara Oficial de Comercio



ESTE organismo se inició el año 1880 bajo la presidencia de don Juan Lirola Gómez. Después, ya en el año 1899, un grupo de comerciantes, previendo la utilidad y necesidad de existencia de las Cámaras, procedieron a su reorganización, y eligieron presidente a don Trinidad Giménez Aviragnet en la Asamblea celebrada el día 30 de Abril de aquel año. En esta reorganización tuvo ingreso el que hoy es presidente de la Cámara.

En 29 de Junio de 1911 se constituyó en Cámara Oficial, y en 14 de Mayo de 1918 tuvo lugar su reorganización definitiva y constitución actual.

El Pleno de la Cámara lo forman hoy: Presidente, don Eugenio de



Su actual presidente
DON EUGENIO DE BUSTOS GONZÁLEZ

Bustos González; Vicepresidente, don Facundo Sebastián Roche; Tesorero, don Gervasio Losana Andrés; Contador, don Ricardo Téllez González; Vocales, don Francisco de Paula Giménez Bueno, D. Francisco Oliveros Ruiz, don Juan Tonda Sellés, don Luis Gay Padilla, don Antonio Alemán García, don Miguel Mateos Hernández, don José María Cutillas, don Luis Ronco Barragán, don Manuel Berjón Romero y don Ramón López García, y Secretario general, don Francisco Escobar Rubio.

Son sus Presidentes honorarios los ilustres señores don Basilio Paraiso, don José López Guillén y don Francisco Javier Cervantes y Sanz de Andino.



Las minas de oro de Rodalquilar

UNA RIQUEZA DORMIDA



HACE muchos años se dijo por unos mineros que en la sierra del Cabo de Gata existía el oro en importante cantidad, y que los filones de cuarzo aurífero, de formidable potencia, cruzaban las montañas eruptivas en todas direcciones.

Esta afirmación, vertida en el ambiente pobre y limitado de la provincia, era algo fantástico e inverosímil, como un cuento de «Las mil y una noches».

Aparte de una escasa minoría de mineros modestos e inteligentes, que formaron un pequeño núcleo de «perturbados», el asunto fué tomado a risa y a burla.

Y así ha pasado el tiempo, en una estéril labor de negaciones refrendadas por el informe parcial e injusto de una Comisión oficial que si bien no se atrevió a negar rotundamente la existencia del oro, dejó entrever que la explotación era muy difícil y costosa y casi imposible el beneficio de los cuarzos.

Pero al fin la realidad triunfa, debido principalmente a la tenacidad y a la perseverancia de don Juan López Soler, que, convencido de la importancia y riqueza de la zona, dedica toda su vida, sus afectos y sus actividades a la explotación de la mina «María Josefa», viviendo como un anacoreta en el valle de Rodalquilar, y con escasos medios, en el ambiente hostil y desconfiado de la ciudad, logra, tras mil dificultades, instalar una mo-

desta maquinaria, cuyas pruebas dan un resultado que supera a todas las esperanzas.

El triunfo es, pues, definitivo y rotundo; la «María Josefa», con sus veinte pertenencias, no representa más que una minúscula parte de la milagrosa zona que espera dormida el portentoso milagro de la explotación y el trabajo.

Hemos recorrido paso a paso el camino inverosímil que atraviesa la zona aurífera hasta llegar a las arenas del «Playazo».

Parece ser que la Naturaleza quiso ser pródiga en todos los órdenes con este rincón olvidado, y si puso en las entrañas de sus montes los metales preciosos que despiertan la codicia del género humano, puso también en estos paisajes únicos bellezas incomparables.

Reina un silencio augusto en estas soledades y diríase que todo está dispuesto para la gran revelación.

Cuando pasen los años, muy pocos, estas bellezas salvajes se habrán destruído con el humo de las chimeneas de los hornos de calcinación, con el estruen-

do de las maquinarias, con el movimiento febril de los miles de obreros, y el Rodalquilar silencioso y desierto se convertirá en populoso centro, en modernísima ciudad aurífera, con ferrocarril, con amplias carreteras, con un hermoso puerto, abierto a todas las aventuras de los mares.

¡Lindo sueño, cuya realidad se acerca a pe-



Maquinaria para beneficiar los cuarzos auríferos de la mina «María Josefa»

sar de nuestra secular y persistente apatía!

Lo lamentable es que sea el capital extraño el que venga a llevarse la mejor parte.

El capital indígena es reacio a toda aventura minera, y aunque ha reaccionado a la vista de los lingotes de oro extraídos en las pruebas realizadas por el señor



Una vista de la zona aurífera

tes, como son «La Mora», «Mercedes», «Nuevo Transvaal» y otras muchas que en breve darán comienzo a los trabajos preliminares.

La intensa explotación de la zona aurífera de Cabo de Gata tiene reservadas formidables sorpresas para la ciudad luminosa que atraviesa tremendas crisis de trabajo, teniendo

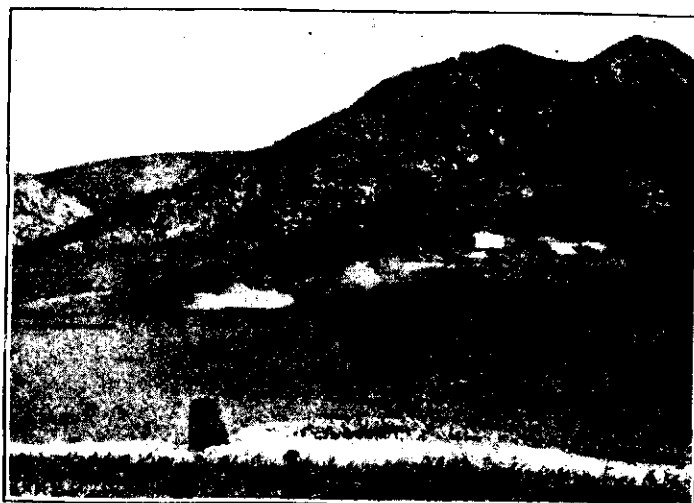


Bendición de la maquinaria y horno de calcinación

Soler con cuarzos de la mina «María Josefa», todavía no se decide a presiar su concurso económico para trabajar intensamente.

Actualmente la Sociedad aurífera «El Madroñal», realiza trabajos de exploración y reconocimientos, determinando la potencia de los filones.

Existen concesiones muy interesan-



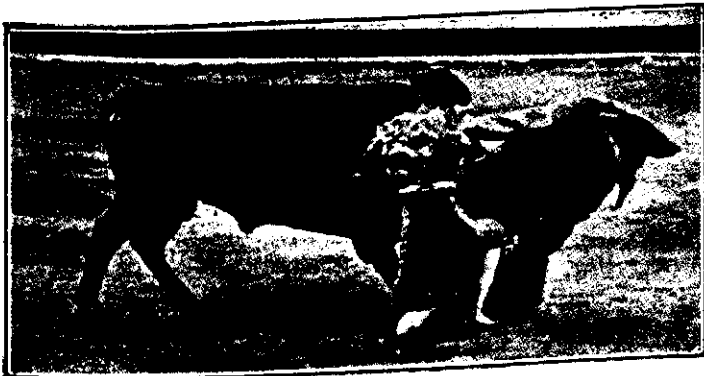
El socavón de la mina «El Madroñal», donde se realizan trabajos de exploración

tantas ocultas riquezas, en sus minas, en sus industrias y en su agricultura.

Sirva de estímulo a los hijos de Almería y su provincia el rotundo éxito logrado por el señor López Soler en la mina «María Josefa», éxito alcanzado merced a su energía nunca agotada y a su perseverancia en el trabajo.



SALUTEM PLÚRIMAN



Un pase de rodillas

Aquí tenemos a Pepe Canet, valiente novillero almeriense, vaticinado como torero de gran porvenir, que en la presente temporada está realizando una brillantísima campaña, derrochando la gran cantidad de valor que posee, en cada una de sus actuaciones, para alcanzar el puesto deseado.

Nos hallamos ante un joven lidiador que podemos decir que ha comenzado ayer y que este mismo año, si la cosa le sale a medida de sus deseos y entusiasmo, puede quedar consagrado como novillero puntero. Es valiente, enterado y artista; conoce todos, aun los más recónditos resortes del arte y puede lo mismo con los toros grandes que los chicos.

Es un excelentísimo torero que domina los tres tercios de la lidia de manera inverosímil. Pepe Canet torea admirablemente, a la perfección, con el capote. Con las banderillas es una cosa muy seria, fácil, adornado como el más consumado maestro.

Con la muleta procura sacar partido del toro manso y hacer paladear con deleite su arte exquisito cuando sale el toro bravo. Dentro de esta enorme cantidad de torero se encierra un ma-



Pepe Canet, valiente novillero almeriense

tador de verdadero estilo, fácil y pronto.

No es extraño, pues, que torero que tales condiciones reúne llegue a colocarse en uno de los primeros puestos de la torería y que las empresas le ofrezcan ventajosos contratos.

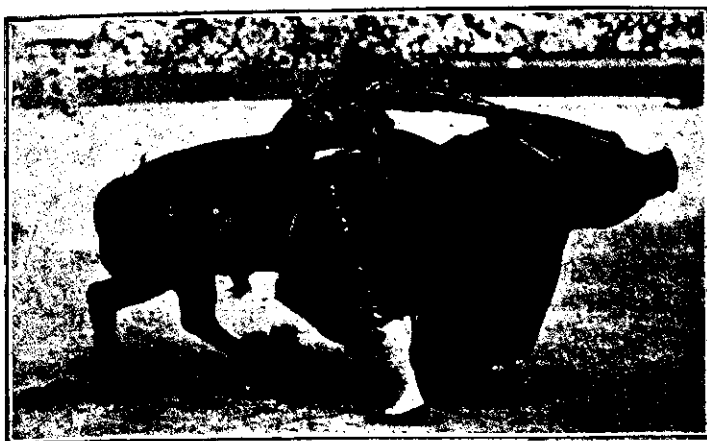
Pepe Canet, como decimos antes, domina a la perfección los tres tercios de la lidia y no le será difícil conseguir el que los públicos lo exijan en todas las plazas de España.

Nosotros somos muy optimistas respecto de este torero, pues conocemos a fondo su exquisito arte y su bravura delante de los toros.

Si la diosa Suerte le protege y lo libra de una mala tarde, no está lejano el día en que todas estas cualidades las convierta Pepe Canet en gloria y dinero.

Así es que dentro de muy poco será el torero de las buenas combinaciones.

Por nuestra parte hacemos votos porque así sea y porque su figura se destaque tanto como sus excelentes condiciones de gran lidiador se merecen.



Una magistral verónica



Rincones provincianos almerienses



EL viajero que llega por ferrocarril a Almería tiene necesariamente que formar un mísero concepto de su provincia; inhóspitos rincones, peladas gargantas, grises barrancadas, exhaustas laderas le cercan por todas partes, destacando un vasto panorama de desolación a uno y otro lado de las ventanillas del coche. Sólo de vez en vez, como oasis insospechados, surgen las vegas apacibles y rientes de los pueblecitos que el convoy recorre, todas ellas engalanadas con la uniforme pompa de sus parrales, de que penden las ambarinas ubres de sus racimos; presente codiciado por los más afamados paladares del mundo, no obstante la reciente y lesiva leyenda de esa «mosca voraz», que ha puesto a los yanquis tan escamados como si la tuvieran en la oreja.

Pero el tren, en su marcha veloz, tarda poco en abandonar estos bellos remansos de fertilidad; y otra vez vuelve a ofrecerse ante la vista del viajero el mismo espectáculo de desolación y desnudez. No es, pues, extraño que, quien de tal modo atraviere únicamente la provincia, forme de ella un concepto deplorable y se figure la total ausencia de rincones feraces con vegetación opulenta, donde los más diversos frutos modulan entre el verdor espeso del follaje, la gráfica sinfonía del color, cuando la luz divina del sol de España por antonomasia entona en la enramada pluriforme el himno abrasador de sus reflejos.

Yo soy testigo, mientras escribo estas líneas a la sombra de un nogal centenario, de la inexactitud de tal figuración. Certifico que existen en la provincia de Almería parajes tan feraces, tan bellos, tan espléndidos, como en la más feraz y fértil de nuestras comarcas, o de las comarcas extranjeras que hacen gala y alarde de exuberancia y esplendor.

Veraneo en un pueblo serrano almeriense, no lejos de las primeras estribaciones de la sierra que los árabes denominaron «Montes del Sol y el Aire» «Albas sierras», de donde, quizá por corrupción de sonidos, haya nacido la palabra «Alpujarra», a la que pertenece Paterna del Río, que es el pueblo a que aludo. Sierra Nevada es la cordillera, o parte de ella, a que me refiero.

Yo emplazo en este sitio a los que duden de la veracidad de mis palabras; a los que nieguen, por desconocimiento, desde luego, la

existencia de parajes encantadores en la provincia de Almería; parajes que, hasta ahora, han sido, y aún son, muy poco visitados por las invencibles deficiencias de medios de comunicación, que en la actualidad tienden a mejorar, aunque con cierta lentitud.

Y no es sólo Paterna, sino una multitud de pueblos aledaños, cuya enumeración sería prolija. Aquí el medio natural, opulento y magnífico, sirve de fondo uniforme a una infinidad de agrupaciones urbanas que ofrecen decoraciones artificiales distintas, dentro del mismo tema. Pueblos de mayor o menor importancia, de mayores o menores pretensiones; pero exornados todos por la soberbia exuberancia de un suelo fertilísimo de una increíble variedad.

Aquí, junto al nogal pomposo, rebosante de savia y de vigor, verdea la parra humilde, de leñoso tronco y retorcidos brazos; junto a la vertical caña de trigo, que la espiga simétrica corona, el guión irregular de la cucurbitácea se enrosca sobre el suelo con sus flores de odio y alambicados espirales; junto al ciprés aristocrático y esbelto, que da al aire su copa cónica y regular, el manzanillo enano, plebeyo y multiforme cual otro Sancho Panza de la flora, orea el aire del huerto, esparciendo en la atmósfera transparente las emanaciones de sus pomas de ámbar; cerca del pino agreste y de la encina añosa, abre sus blancas flores al sol primaveral el almendro lozano. Y mientras el trigo y el centeno se enceran y maduran a los besos de este sol, los maizales verdean entre los cristalinos chorros de las fuentes que, desbordándose incesantemente por la abundancia inagotable de sus manantiales, alfombran de perlas el césped mullido de las laderas para fertilizar las ricas hortalizas de la vega.

Sumad a todo esto las tocas albas de las crestas circundantes, que el ardor de los rayos solares no consiguen licuar enteramente; agregad esta incomprensible profusión de yacimientos donde fluyen salutíferos líquidos, producto maravilloso del gran laboratorio de la naturaleza, que con tanta ansiedad viene a buscar la humanidad doliente; e imaginaos, en fin, este paraíso bajo un cielo de immaculado raso azul y tendréis una imagen aproximada de estos deliciosos rincones que tanto abundan en nuestra provincia de Almería.

Salvador Rosell

BAR AMERICANO

Licores y bebidas de las mejores marcas
Café y ponches selectos □ Cerveza helada.

PRÍNCIPE, 44

JOSÉ LÓPEZ ARTÉS

FARMACIA

DE

Juan Pablo Fernández

REINA, NÚM. 14

Específicos y productos nacionales
□ □ □ □ y extranjeros □ □ □ □

LA IBÉRICA

Quincalla :: Paquetería :: Bisutería :: Perfumería :: Paraguas :: Bastones :: Juguetes :: Abanicos :: Guantes y Artículos :: :: de Viaje :: :: ::

RAMÓN LÓPEZ GARCÍA

Paseo del Príncipe, 16 — ALMERÍA

BOLLERÍA SUIZA

DE

JUAN GARCÍA CADENAS

HIJO DE PIEDAD
CASA FUNDADA EN 1890

Pan dormido, de azúcar y de aceite, mantecados, roscos de aguardiente, Magdalenas, tortas de manteca y bollos de Amsterdam.

PLAZA DE CAÑALEJAS - ALMERÍA
SUCURSAL:

AGUILAR DE CAMPOO (entrada del Mercado)

Compañías de Seguros

LA NATIONALE (Vida)
1820

LA NATIONALE (Incendios)
1820

LA PRESERVATRICE (Accidentes)
1864

Agente general en Almería y su provincia:

RAMÓN GUIL SALAS

PASEO DEL PRÍNCIPE, 17

SALCHICHERÍA, CARNICERÍA Y JAMONERÍA PEDRO MUÑOZ GARRIDO

PRÍNCIPE, NÚM. 23

Carnes frescas de vaca, cordero y cerdo :: Gran surtido en jamón de Serón y Trévez :: Salchichón de Vich :: Sobrasada de Mallorca :: Chorizos extremeños, Riojanos y de Pamplona y cuantos :: :: artículos comprende este ramo :: ::

Único establecimiento de su clase en Almería

LA CIUDAD DE LONDRES

José Molina e Hijos

Gran sastrería para militares
□ □ □ □ y paisanos □ □ □ □

Prontitud, esmero y economía

Granada, 2 (Puerta de Purchena) - ALMERÍA

Juan Bautista Martínez

AGENTE DE ADUANAS COLEGIADO



Aguilar Martell

ALMERÍA

CRISTOBAL PEREGRIN, EN TESTAMENTARIA

COMPRAVENTA Y EXPORTACIÓN

- DE -

ESPARTOS Y CEREALES

Oficinas: PASEO DEL PRÍNCIPE, 30 :: TELÉFONO 137

Almacenes: SANTA CRUZ Y PEDRO JOVER :: TELÉFONO 134

Telegramas y Telefonemas: PEREGRÍN

ALMERÍA

RELOJERÍA FRANCESA



JOYERÍA - PLATERÍA - ÓPTICA
Y ARTÍCULOS PARA REGALOS

DEOGRACIAS PÉREZ

PRÍNCIPE, 13 (Esquina a Aguilar de Campóo)

JOSÉ DE JUAN JIMÉNEZ

SASTRE

CONFECCIÓN DE TRAJES
CON ARREGLO A LAS
EXIGENCIAS DE LA MODA

GLORIETA DE SAN PEDRO, 2

BAR REGINA

- DE -

JUAN RONCO CANALES

PARQUE DE ALFONSO XIII, 5

BEBIDAS FINAS Y DE LAS
MEJORES MARCAS

ESMERO Y ECONOMÍA

GRAN PELUQUERÍA INGLESA



SE HACEN TODA CLASE
DE TRABAJOS
MELENAS A LO «GARÇONS»
A LA «ROMANA», ETC.

◆◆◆
HIGIENE Y ESmero

ANTONIO PÉREZ LORENTE
PRÍNCIPE, 27

CAFÉ COLÓN

EXQUISITOS CHOCOLATES

- Y -

BIZCOCHADAS
ESPECIALIDAD EN HELADOS

- Y -

HORCHATAS DE CHUFA
LÍQUIDA

SERVICIO A DOMICILIO

Paseo del Príncipe, 34 Teléfono 258

BAR "EL NIDO"

DE

José Fernández Peralta

Plaza de la Constitución

LA CASA MÁS SURTIDA
EN
BOCADILLOS Y SANDWICHES
BEBIDAS DE LAS MARCAS
MÁS ACREDITADAS

Habitaciones todo confort reformado
con mobiliario nuevo

PRECIOS MODERADOS

FÁBRICA DE ESSENCIAS

DE

Emilio Romero

RICARDOS, 11

ALMERÍA

SASTRERÍA INGLESA

Paseo del Príncipe, 29

Haciendo usted sus
encargos en esta ca-
sa, quedará altamen-
te satisfecho por la
bondad de sus géne-
ros y lo irreprochable
de la confección.

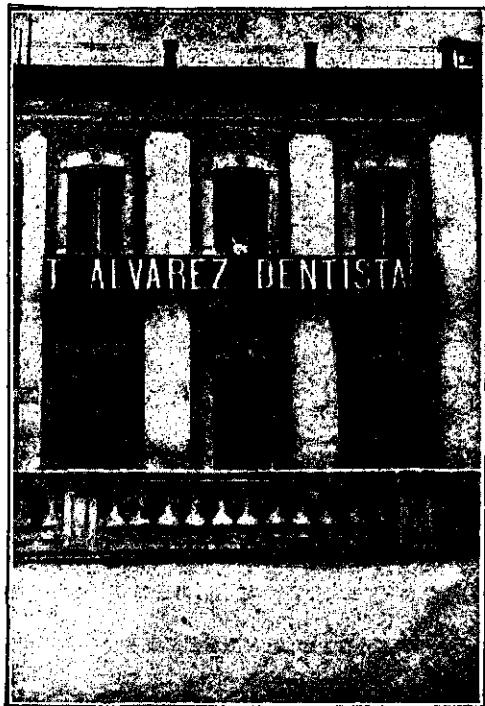
EL VALENCIANO

◆◆◆
Extenso y variado sur-
tido en loza, cristal y
calzado de todas clases
a precios baratísimos.

VICENTE IBORRA

TIENDAS, 36

ALMERÍA



**ANTIGUA Y ACREDITADA CLÍNICA DENTAL
Y LABORATORIO DE PROTESIS**

- DE -

DON TORIBIO ÁLVAREZ GARCÍA

Especialista en toda clase de enfermedades de boca y dientes

◆ □ ◆

Construcción de aparatos y dentaduras de todos los
sistemas, auxiliado por el médico y cirujano

Don Toribio Álvarez Rodrigo

Bulevar del Príncipe, 56



Esta clínica estuvo durante muchos años instalada en la plaza de Nicolás Salmerón, número 1, lo que se hace público para conocimiento de su numerosa y distinguida clientela

□ □ □ □ □ que aún no tenga noticias de este cambio de domicilio □ □ □ □ □

EL MONTAÑÉS

Restaurant de primer orden

Establecido el año 1914

◆◆

COCINA SELECTA

◆◆

SERVICIO A LA CARTA

◆◆

SERIEDAD :: CONFORT

- Y -

ECONOMÍA

◆◆

**ESPECIALIDAD EN VINOS FINOS
Y APERITIVOS**

◆◆

Sebastián Pérez, 3 :: Teléfono 71



**:: DROGUERÍA ::
Y PERFUMERÍA DE EL CORAZÓN DE JESÚS
PRÍNCIPE, 5 - ALMERÍA**

Hijo de Alfredo Rodríguez

ALMERÍA

DEPÓSITO DE CARBONES MINERALES

Agente de Fabre, Kuetimo, Wilson Line Ltd., Svenska Lloyd (Hijo de Ramón A. Ramos), Nippon Yusen Kahisa, Spanskelingen, Ellerman's, Nordenfjeldske, Steamship Services Ltd.

Comerciante en Azufres, Sulfatos de cobre, Maderas para barriles y envases en general, etc., etc.

FÁBRICA DE SERRÍN DE CORCHO
Depósito de Cementos LAFARGE, de Marsella

SUCURSALES { Polavieja, 54. — MELILLA
Alameda, 28. — MÁLAGA

Automóviles

BERLIET — FIAT — CHRYSLER

CONCESIONARIO EXCLUSIVO PARA LA PROVINCIA DE ALMERÍA:

E. Viciana y Viciana

SALÓN EXPOSICIÓN

Bulevar, 56 duplicado

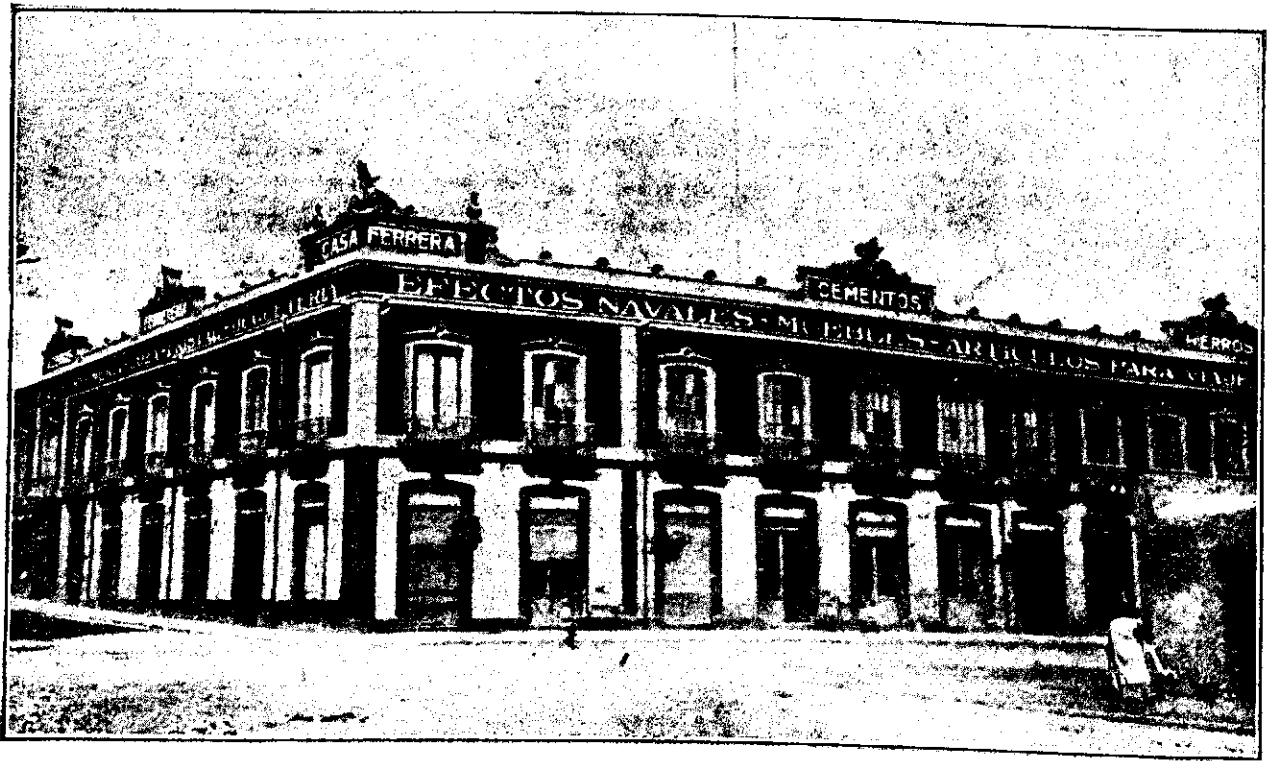
AUTO - GARAGE VICTORIA Y TALLER DE REPARACIONES

Malecón de Torres Campos, 3

ALMERÍA

CASA FERRERA

ALMERÍA



Mobiliarios completos - Venta exclusiva de las acreditadas platas Christoffle y Meneses
Objetos para regalos y juguetería - Perfumería - Artículos sanitarios - Loza y cristal
Ferretería en general - Hierros y aceros - Batería de Cocina y anexos - Material para
ferrocarriles - Efectos navales - Bicicletas y motocicletas - Azulejos belgas y sevillanos

Hacemos proyectos y presupuestos gratis para toda clase de trabajos

Depositarios exclusivos para Almería y su provincia de la primera marca española de cemento artificial
portland **ASLAND**

Depositarios exclusivos para Almería y su provincia de la renombrada marca de carburo de calcio
ASTILLERO

Depositarios exclusivos para Almería y su provincia de las importantes fábricas LOS GUINDOS, de tubos
de plomo, planchas de plomo y lingotes de plomo


RELOJERÍA SUIZA

JOYERÍA  PLATERÍA  ELECTRICIDAD
COMPOSTURAS GARANTIZADAS

DANIEL DE SANTOS

ÓPTICO

Se compra Oro, Plata, Platino y Alhajas

Paseo del Príncipe, 12  ALMERIA

Un secreto industrial

Nadie puede adivinar los procedimientos industriales empleados para la fabricación de los toldos y encerados **Estrella** que les dan una suavidad admirable, una impermeabilidad no igualada y una economía de primer orden

□ □ tanto en el resultado como en la adquisición □ □

Para pedidos, **ANTONIO ESTRELLA**

Plaza del Hospital, 4 - ALMERÍA



La Higiénica

Manuel López Martínez

Plaza del Mercado

Caseta números 56, 58 y 60

Tocinos y Mantecas :-: Jamones y

Embutidos :-: Ternera, Novillo y

Cordero

Garantizo calidad y peso

DOMICILIO:

Magistral Dominguez, 18

GRANDES ALMACENES DE SAN JOSÉ

TIENDAS, 15 Y AZARA, 2

TEJIDOS Y NOVEDADES

Esta casa es la más favorecida por el público almeriense, debido a que es la que más variación de artículos tiene y más barato los ofrece, ventajas que puede dar a su selecta clientela porque no vende a crédito ni da muestras.





Banco Español de Crédito SOCIEDAD ANÓNIMA

Fundado en el año 1902

Domicilio social: Alcalá, 14 y Sevilla, 3 y 5
MADRID

Capital, Pesetas 50.000.000
Reservas, " 23.000.000

Sucursal de Almería: Príncipe, 30 duplicado
(Edificio de su propiedad)

Este Banco tiene sucursales y corresponsales en las principales plazas de España y del extranjero, lo que le permite hacer a sus clientes operaciones con la mayor rapidez y economía.

Operaciones que realiza

Descuento y cobro de letras :- Compraventa de valores :- Órdenes de Bolsa :- Apertura de créditos comerciales :- Préstamos y créditos sobre valores Cambios extranjeros :- Depósitos de valores :- Cobro y descuento de cupones y títulos amortizados Giros y cartas de crédito :- Cuentas corrientes, tanto en pesetas como en monedas extranjeras :- Caja de ahorros :- Consignaciones a vencimiento fijo.

Intereses que abona

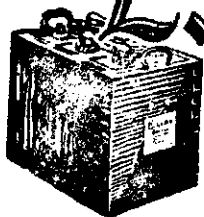
| | | | |
|---------------------------|---------|------|--------|
| En cuenta de ahorros..... | 3 | 0/10 | anual. |
| > > a la vista..... | 2 y 1/2 | 0/10 | > |
| > > un mes fecha..... | 3 | 0/10 | > |
| > > tres meses fecha..... | 3 y 1/2 | 0/10 | > |
| > > seis meses fecha..... | 4 | 0/10 | > |
| > > un año..... | 4 y 1/2 | 0/10 | > |

HIJO DE RICARDO JIMÉNEZ

S. en C.

Servicio de vapores desde Almería y Málaga
a los puertos del Continente

Acumuladores Exide



Tenemos un Tipo
Adecuado para
cada Automóvil

MANUEL MOYA
CÁMARAS, 2

LA CASA MÁS IMPORTANTE DEL MUNDO

AGENCIA GENERAL PARA ESPAÑA:

Autotracción Eléctrica, S. A. - Barcelona - Calle Moyá, 6 y 8

DE VENTA | GARAGE AMERICANO
GARAGE INGLÉS

Magnetos-Dinamos-Motores de
arranque y equipo eléctrico

SCINTILLA

Garantizado por 12 meses

Sociedad Española de Electricidad Brown-Boveri

Gran Vía, 21 y 23

MADRID

Lubrificantes FRANCOIL
Francos y Costa

Accesorios y maquinarias

Paseo de Colón, 16
BARCELONA

* CITROËN *

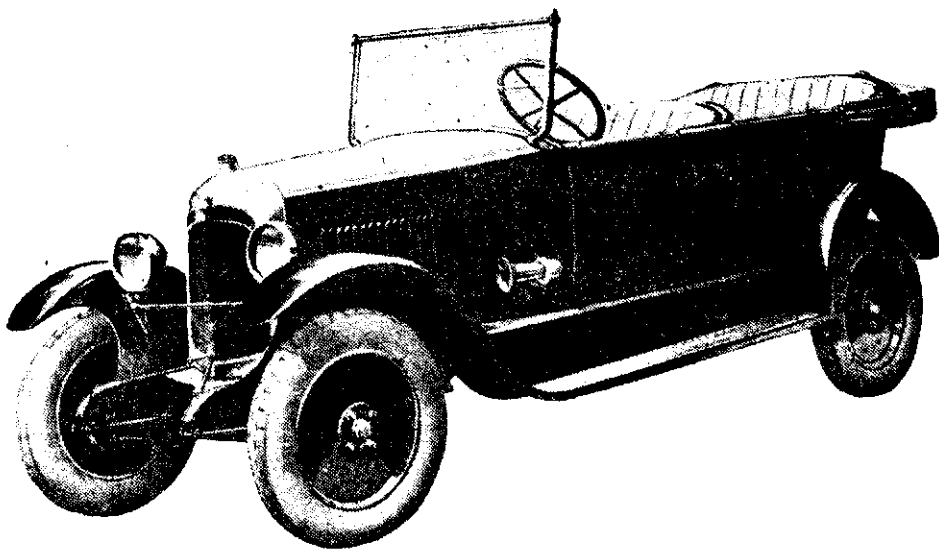
La práctica demuestra que el automóvil más fuerte y más económico, es el

CITROËN

La suavidad de sus movimientos, la facilidad de su conducción, la economía en su precio y en su sostenimiento y su gran resistencia,

hacen que el **CITROËN**

se imponga en todas las grandes poblaciones de España y de Francia.



Sus representantes en Almería, GARCICRUZ Y SICILIA, os ofrecen toda clase de pruebas, que son las que convencen :- Su garage y representación en la calle de Gerona, 23 y 24, os ofrece un servicio de coches a 35 y 40 céntimos el kilómetro.

REPUESTOS Y NEUMÁTICOS DE TODAS CLASES

INDUSTRIAS BABEL Y NERVIÓN

SOCIEDAD ANÓNIMA

Capital: 20.000.000 de pesetas

Petróleo "Diamantina"

Gasolina "Clavileño"

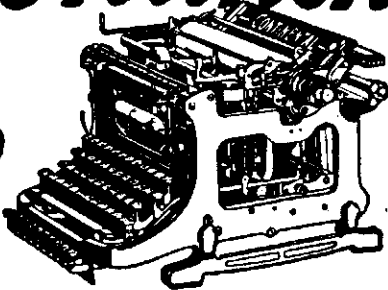
Diessel "Sanson"

Delegado en Almería: LUIS GAY PADILLA

GERONA, 22

SURTIDOR EN LA PUERTA DE PURCHENA

Continental



MÁQUINA DE ESCRIBIR

LA MÁQUINA PREDILECTA
VENTAS A PLAZOS Y AL CONTADO

PÍDALA A PRUEBA A

ORBIS, S. A.

Clarís, 3 - BARCELONA

Delegado general para las provincias de Almería, Granada y Jaén:

MANUEL GONZÁLEZ AYUSO

Agente en Almería:

ADRIÁN BURGOS

Conde Ofalia, 13 - ALMERÍA

GARAGE ORTEGA

Navarro Rodrigo, 11 - ALMERÍA

El mejor situado en la población

Gran Taller de Reparaciones

Precios económicos

Teléfono 226

LA ORIENTAL

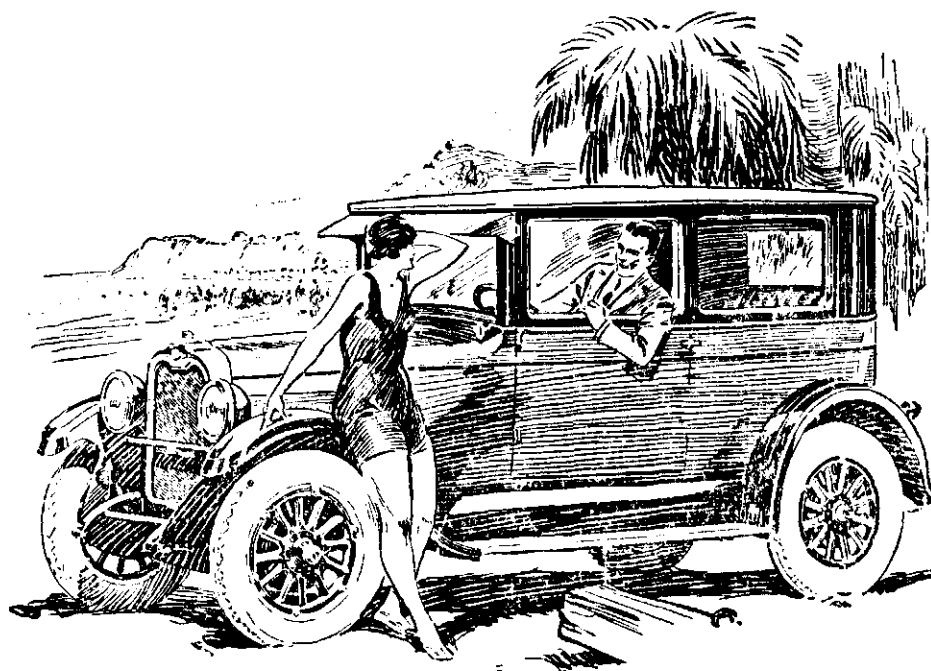
ULTRAMARINOS FINOS

ESPECIALIDAD EN FIAMBRES :: MERIENDAS PARA LOS TOROS

GRAN SURTIDO EN VINOS Y CHAMPAGNES

◆◆◆◆ GERVASIO LOSANA ◆◆◆◆

PRÍNCIPE, 20



PRODUCTO DE LA GENERAL MOTORS

CHASSIS CAMIONETA DE 1 1/2 TONELADA PARA ENTREGA INMEDIATA

CON LA GRAN REBAJA DE PRECIOS OBTENIDA Y LAS
FACILIDADES DE PAGO, TODOS DEBEIS TENER ESTOS
COCHES, QUE NO ADMITEN COMPETENCIA EN SUS

□ □ □ □ RESPECTIVAS CATEGORÍAS □ □ □ □

NUEVO CONCESIONARIO EXCLUSIVO PARA ESTA PROVINCIA:

ANTONIO ACOSTA GARZOLINI

OFICINAS Y SALÓN-EXPOSICIÓN

PRÍNCIPE, 29 - ALMERÍA

SOCIEDAD DE FONDISTAS Y SIMILARES DE ALMERIA

| NOMBRE DEL ESTABLECIMIENTO | SEÑAS | Número de habitaciones | Número de cuartos de baño | PRECIOS DE HOSPEDAJE | | PRECIOS DE HABITACIÓN | |
|----------------------------|-------|------------------------|---------------------------|----------------------|--------|-----------------------|--------|
| | | | | Mínimum | Máximo | Mínimum | Máximo |

HOTELES

| | | | | | | | |
|------------------------|-------------------------|----|---|-------|-------|------|-------|
| Hotel Continental..... | Conde Offalia, 15.... | 45 | 2 | 10'00 | 15'00 | 4'00 | 4'00 |
| Hotel Simón..... | Paseo del Príncipe, 20. | 52 | 6 | 12'50 | 25'00 | 5'00 | 20'00 |

HOSPEDAJES

| | | | | | | | |
|-------------------|-----------------------|----|---|------|-------|------|------|
| H. Álamos..... | Plaza San Sebastián . | 32 | | 2'75 | 4'50 | | |
| H. Central..... | Rueda López, 11 | 33 | 1 | 7'00 | 10'00 | 2'75 | 3'75 |
| H. Comercio..... | San Sebastián, 5..... | 25 | | 5'50 | 6'00 | | |
| H. Colón..... | Real, 21 | 15 | | 5'00 | 6'00 | | |
| H. Español..... | Plaza Canalejas, 3... | 25 | | 6'00 | 7'00 | | |
| H. Inglés | Aguilar Compóo, 2... | 30 | | 8'00 | 15'00 | 3'00 | 5'00 |
| H. Levante..... | Obispo Orberá, 3.... | 14 | | 6'00 | 8'00 | | |
| H. Pasaje..... | Azara, 2..... | 10 | | 4'00 | 6'00 | | |
| H. La Pampa | Hernán Cortés, 5.... | 17 | | 4'25 | 4'25 | | |
| H. La Perla..... | Plaza del Carmen, 1.. | 38 | 2 | 8'00 | 15'00 | | |
| H. Madrid..... | Real, 17 | 21 | | 6'00 | 7'00 | | |
| H. Suizo | Príncipe, 2..... | 25 | | 6'00 | 7'00 | | |
| H. Victoria..... | Castelar, 5 y 10..... | 34 | | 6'00 | 6'00 | | |
| H. La Rosa..... | Marco, 7..... | 27 | | 4'00 | 4'00 | | |

POSADAS Y PARADORES

| | | | | | | | |
|-------------------------------|----------------------|----|--|------|------|------|------|
| Posada de Berenguer..... | Berenguer, 4..... | 10 | | | | 1'00 | 1'50 |
| Posada del Catalán | Jovellanos, 4..... | 12 | | | | 1'00 | 1'00 |
| Posada del Capricho..... | Jovellanos, 6..... | 17 | | | | 1'00 | 1'00 |
| Posada La Estrella | Marco, 5..... | 11 | | 4'00 | 4'50 | | |
| Posada Los Arcos..... | Marco, 9..... | 16 | | | | | |
| Posada San Rafael..... | Marco, 4..... | 9 | | | | 1'00 | 1'00 |
| Posada Virgen del Mar | Real, 59 | 14 | | | | 1'00 | 2'00 |
| Posada Virgen del Pilar | Marco, 11..... | 15 | | | | 1'00 | 1'00 |
| Posada..... | Murcia, 77..... | | | | | 1'00 | 1'00 |
| Parador de Martínez | Juan Lirola, 17..... | 11 | | | | 1'00 | 1'00 |
| Parador del Príncipe..... | Obispo Orberá, 7.... | 14 | | | | 1'50 | 3'00 |
| Parador de la Plaza | Juan Lirola, 1..... | 5 | | | | 1'00 | 1'50 |

RESTAURANTS

| | | |
|------------------|------------------------|---------------------------------|
| La Campana..... | Plaza del Carmen.... | Comidas a la carta permanente. |
| Puerta Real..... | Calle Marín, 10 | Servicio a la carta permanente. |
| El Montañés..... | Sebastián Pérez, 3 ... | Servicio a la carta. |

BODEGONES

| | | |
|-------------------|-----------------------|---------------------|
| Casa Comidas..... | Plaza del Mercado, 9. | Comidas económicas. |
| Casa Comidas..... | Obispo Orberá, 10... | Comidas económicas. |
| Casa Comidas..... | Obispo Orberá, 2.... | Comidas económicas. |

Estos precios serán aumentados en un 50 por 100 durante los días de feria y fiestas