

LA ALDEA ENEOLITICA DE TERRERA
VENTURA (Tabernas, Almería)

R-3793

Las campañas de excavaciones arqueológicas y sus frutos que llevamos a cabo desde hace diez y seis años en el yacimiento eneolítico de Terrera Ventura, gracias a las subvenciones de la Comisión General de Investigaciones Científicas y al apoyo de la Delegación Provincial de Almería, nos permiten dar un estado de avance actual de la zona sobre el que esperamos presentar en breve un estudio más detallado de los trabajos que llevamos a cabo en el campo.

En toda arqueología científica, por lo que se refiere al estudio de los yacimientos de Terrera, siempre debemos tener en cuenta y hacer oportunas referencias. Los trabajos realizados en los años ochenta quedaron documentados en un informe por dicho yacimiento con los resultados de las excavaciones y las campañas de trabajos de campo. En un principio de hallar tanto la documentación de los trabajos del profesor Martínez Santa-Olivera, como los trabajos de los propios materiales arqueológicos, en algunos trabajos. El informe, tras haberlo revisado, nos ha permitido entre y podemos afirmar y mostrar la importancia de que todo este material ha sido ya estudiado y publicado en la revista "Estudios monográficos de la Excavación de Terrera", que esperamos publicar con el trabajo de este yacimiento.

Antes que nada, queremos agradecer a los señores que brevemente reconocieron el trabajo y de proporcionar información sobre el yacimiento. Los resultados de los trabajos de campo y de los trabajos de campo, que esperamos publicar con el trabajo de este yacimiento.

La primera campaña de excavaciones arqueológicas se realizó en el verano de 1972 a iniciativa de la Delegación Provincial de Almería. Los trabajos concluyeron en el año 1973.

El poblado de Terrera Ventura pertenece al tipo habitual de la Península de Almería, situado en un cerro y con un acceso de piedra. Situado en un cerro en forma de espina dorsal y cuya perfil recuerda vagamente al de un cerro, se halla rodeado y defendido en su parte Este y Sur por una terraza o abarba para cortada a pico a más de 80 m. por encima del valle.



GUSI JENER, Francisco

LA ALDEA ENEOLITICA DE TERRERA
VENTURA (Tabernas, Almería).

CONGRESO NACIONAL DE ARQUEOLOGIA.
XIII. 1975. Zaragoza. Pp. 311-314.

LA ALDEA ENEOLITICA DE TERRERA VENTURA (Tabernas, Almería)

POR FRANCISCO GUSI JENER

Las campañas de excavaciones sistemáticas y continuadas que llevamos a cabo desde hace más de un año en el yacimiento almeriense de Terrera Ventura, gracias a las subvenciones de la Comisaría General de Excavaciones Arqueológicas y al apoyo de la Excma. Diputación Provincial de Almería, nos obligan a dar un avance y una visión general de lo hasta ahora aparecido, a manera de breve noticia, puesto que la memoria definitiva aparecerá una vez hayamos finalizado los trabajos que llevamos aún en curso.

En toda la bibliografía científica prehistórica es ampliamente conocido el yacimiento de Tabernas, aunque solamente por cortas e incompletas referencias. Las primeras excavaciones realizadas a fines de los años cuarenta quedaron desgraciadamente inéditas. Nuestro interés por dicho yacimiento nos ha conducido no sólo a realizar en él diversas campañas de trabajos de campo, sino que nos preocupamos desde un principio de hallar tanto la documentación de los diarios de excavación del profesor MARTÍNEZ SANTA OLALLA, así como de indagar la existencia de los propios materiales arqueológicos obtenidos de aquellos antiguos trabajos. El intento, tras laboriosas pesquisas, fue favorecido por la suerte y podemos afirmar y ofrecer la novedad de que todo este material ha sido ya estudiado debidamente y que formará parte de la futura monografía científica del yacimiento eneolítico de Tabernas, que pensamos publicar como trabajo de tesis de doctorado.

Antes que nada, queremos remarcar que todas las consideraciones que brevemente reseñaremos tienen carácter meramente de hipótesis de trabajo y de provisionalidad que nos obliga el no haber concluido definitivamente las excavaciones y cuyos resultados finales pueden fácilmente cambiar ciertos puntos de vista que actualmente sostenemos.

La primera campaña de trabajos arqueológicos la iniciamos en el verano de 1972 e ininterrumpidamente continúan hasta el presente, habiéndose concluido últimamente la tercera.

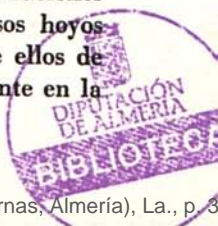
El poblado de Terrera Ventura pertenece al típico habitat de la llamada cultura de Almería, término —a nuestro entender y sin ánimo de polémica— poco explícito. Situado en un cerrillo en forma de espolón amesetado y cuyo perfil recuerda vagamente al de un cetáceo, se halla recortado y defendido en su parte Este y Sur por una terrera o abrupta pared cortada a pico a más de 80 m. por encima del cauce

de la llamada rambla de los Molinos; sin embargo, en sus lados Oeste y Norte la escasa elevación del cerro deja indefenso por completo al poblado o aldea. La situación estratégica del mismo queda bien patente por dos claros ejemplos topográficos de reutilización moderna: la Alcazaba de Tabernas, situada inmediatamente enfrente y a una cota superior y que cerraba el paso hacia Almería, y la carretera nacional de Cádiz a Barcelona, la cual transcurre tan sólo a unos 250 m. de distancia del yacimiento y a una cota inferior. La altura máxima del cerrillo es de 397,47 m. sobre el nivel del mar y su eje longitudinal máximo alcanza los 200 metros, con una orientación NE.-SO.; por su parte, el eje transversal actual no sobrepasa los 40 m., aunque hemos de señalar que la terrera (lado de poniente) ha sufrido una fuerte erosión en época posterior, por lo cual se ha reducido notablemente su amplitud por lo menos 10 m.

Como primer punto hemos de señalar que desde el comienzo de nuestros trabajos buscamos la existencia de algún indicio que nos confirmase la presencia de algún lienzo de paramento de muralla o de recinto defensivo en zonas estratégicamente vulnerables, pero nuestros intentos fracasaron por completo, al menos por el momento. Este dato negativo nos hace pensar en la posibilidad de que nunca estuvo defendido dicho lugar, aunque ciertamente nos preocupa dicha conclusión, máxime en una aldea situada en una zona de paso natural y contemporánea al menos en parte a la plena vigencia del poblado de Los Millares; a pesar de todo ello, casi con plena seguridad podemos afirmar que no existió un amurallamiento al menos con material pétreo.

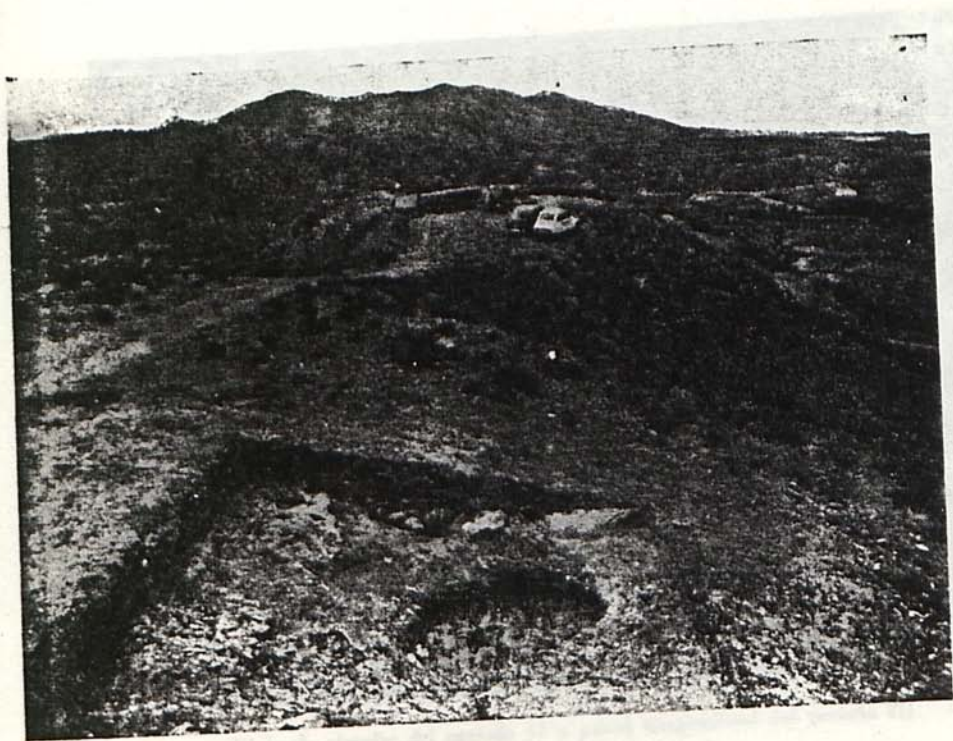
La amplitud cronológica de la vida del poblado nos ha permitido reconocer por el momento cuatro períodos en Tabernas, subdivididos a su vez cada uno en varios subperíodos, aún en curso de estudio y sistematización. Con carácter provisional y como hipótesis de trabajo avanzamos la siguiente división cronológica de abajo a arriba:

Tabernas I (?-2700): Período probablemente perteneciente a un momento neolítico final; es el peor conocido hasta el momento, por la ausencia total reconocible de suficientes datos de la cultura material, que permitirían una diferenciación cultural y cronológica clara; los únicos vestigios son la existencia de fondos de cabañas de planta semicircular excavadas en la roca natural de arenisca roja y afloraciones de greda; igualmente se han puesto al descubierto numerosos hoyos para sostener troncos de madera, numerosos silos, algunos de ellos de gran capacidad, así como una red de canales tallados igualmente en la

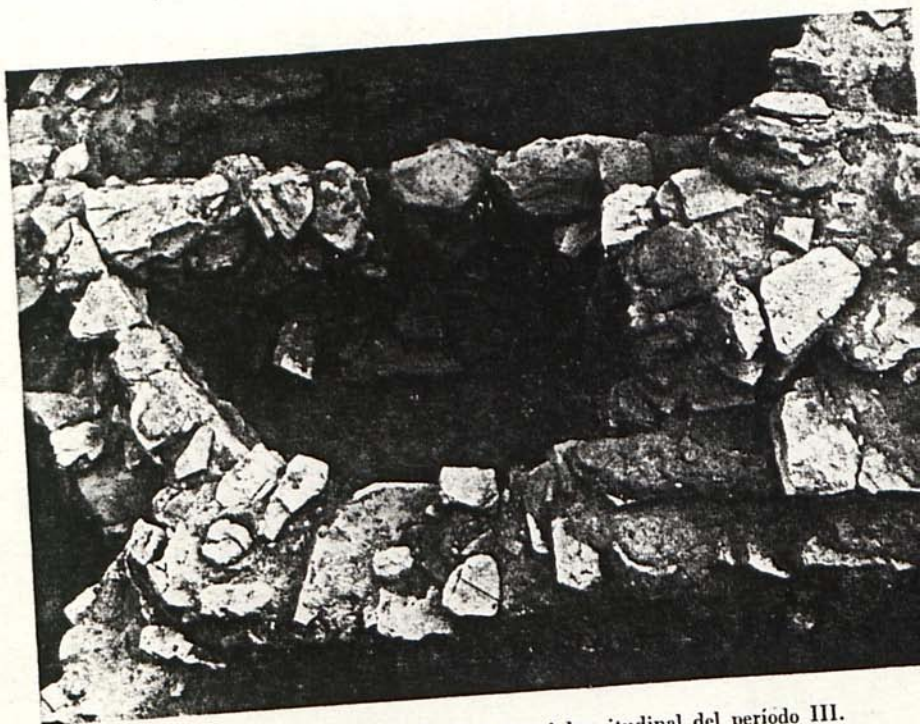




Vista parcial del yacimiento desde el Este.
En primer término la Rambla de los Molinos.



Vista parcial del yacimiento desde el N.E.



Vivienda circular del período II y pared longitudinal del período III.